

Till: Mark- och miljödomstolen

Från: Grimsås Samhällsförening  
Jens Ekdal, ordf.  
[jens.ekdahl@telia.com](mailto:jens.ekdahl@telia.com)  
0706656541

Bilagor 2 bilagor, totalt 38 sidor med namnunderskrifter från ca 700 invånare i Grimsås och angränsande byar för att stoppa torvbrytningen på Grimsås mosse.

Ärende: Överklagan av Länsstyrelsens beslut att avslå ” Begäran om återkallelse eller omprövning av koncession för torvtäkt på Grimsås mosse i Tranemo”, **Diarie nr. 24733-2023**, beslutsdatum 2024-01-19

**Vi begär att Sveriges regering och myndigheter återigen granskar bearbetningskoncessionen för energitorv som Neova erhöll 2013, Diarie nr. 543-37286-2012 och fastställts av regeringen 2014, Diarie nr. N2013/5528/E.**

De huvudsakliga skälen till att vi åter överklagar och begär förnyad omprövning är följande:

- Torvlagen som låg till grund för koncessionen upphävdes 2017 och är ersatt av Miljöbalken som ställer mycket tydligare krav för att skydda vår miljö.
- Neova har än inte påbörjat torvbrytning, men har nu i januari 2024 med full kapacitet börjat röja och gräva diken. Endast 14 år återstår av koncessionen.
- Klimatsituationen i världen har försämrats väsentligt sedan koncessionen beslutades.
- Sverige har mycket högre miljömål nu och för de år som koncessionen har kvar.
- Skydda och återställa våtmarker är en prioriterad åtgärd i Sverige. Att starta en ny torvbrytning 2024 överensstämmer inte med den målsättningen.
- Grimsås mosse har höga naturvärden, med bl.a. den rödlistade och starkt hotade storspoven som häckande fågelart.
- Grimsås mosse ligger väldigt nära Grimsås samhälle. Torvbrytning medför onödiga risker för vattenkvalitet, damm, brand, buller och försämrade boendeförhållanden som helt kan förstöra framtiden för samhället.
- Tranemo kommuns största industriföretag, Nexans, har sin verksamhet alldeles i kanten av mossen. Deras tillverkning är mycket dammkänslig, vilket de själva har påtalat och utvecklat i sin begäran, men ändå fått avslag från Länsstyrelsen.

## Inledning

Sveriges regering och myndigheter tillåter att ett bolag (Neova) år 2024 får påbörja torvbrytning på Grimsås mosse, som ligger alldeles i anslutning till Grimsås samhälle och Tranemo kommuns största företag vars verksamhet äventyras av torvbrytningen.

Detta sker alltså just nu, samtidigt som våra politiker varje dag pratar om "Grön omställning", "återskapande av våtmarker", "Klimat 2030 – Västra Götaland ställer om", "Lev livet på den gröna sidan" (Tranemo kommuns hemsida) etc. Invånarna i Grimsås samhälle känner inte att besluten stämmer med budskapet.

Neova har av Länsstyrelsen i Västra Götaland fått tillstånd att starta brytning och har senaste veckorna i rask takt påbörjat röjning av mossens yta och idag även börjat gräva diken för att bereda för storskalig torvbrytning av ca 100 ha i stora delar orörd mosse. Detta sker trots att markägare inte gett sitt tillstånd till nyttjande av marken.

Neova ansökte redan 2011 om koncession för brytning av mossen och hänvisade då till att mossen var starkt påverkad av äldre torvbrytning. Det stämmer att torvbrytning gjordes i början av 1900-talet, men då på gammalt vis, relativt ytligt och ej heller på hela mossen. Det har nu gått 80 år sedan den gamla brytningen avslutades. De gamla diken och torvgravarna har vuxit igen och mossen är idag en fullt fungerande våtmark med ungefär 1/3-del helt öppen orörd sydsvensk högmosse. Att Neova nu får starta torvbrytning och förstöra mossen för all framtid kan inte vara förenligt med de regler och riktlinjer som gäller idag.

När Neova 2012 av Länsstyrelsen fick godkännande på sin ansökan, överklagade vi och andra föreningar samt privatpersoner i Grimsås, men regeringen avslag ärendet med hänvisning till Länsstyrelsens beslut, utan att Länsstyrelse fört dialog med de som överklagade, eller undersökt de frågor vi ställde.

## Naturvärden

I Naturskyddsföreningens överklagan från 2013 ifrågasattes företaget Neovas naturvärdesinventering. Denna utfördes på hösten, en årstid då fåglarna flyttat och inga häckningar pågår. Skyddsvärda insekter, fjärilar och växter torde inte vara möjligt att inventera under endast höst utan bör göras vår och sommar. Trots det nämns i ansökan att bl.a. storspov sannolikt häckar på mossen. Sedan dess har det årligen gjorts besök på mossen av lokala amatör-ornitologer och det finns givetvis skyddsvärda arter på en öppen högmosse. Storspov, orre, trana m.m. är arter som häckar eller regelbundet håller till på mossen under häckningstid. Storspoven har sedan koncessionen gavs, minskat kraftigt i Sverige och är sedan 2020 **rödlistad och starkt hotad**, se nedan från SLU. I Tranemo kommun finns bara 1-2 par kvar, varav det ena paret på Grimsås mosse. Detta har anmälts till Länsstyrelsen, senast 2023, men ändå ger man nu tillstånd till Neova att starta exploateringen och förstöra livsmiljön för de sista storspovarna med motivationen att "stubbrytning, djupfräsning mm inte får utföras under fåglarnas häckningsperiod 15 april till och med den 30 juni." Vi menar att storspovens häckningsmiljö förstörs av torvbrytningen oavsett när torven bryts, eftersom mossens unika biotop förstörs och detta vill vi ha omprövat av sakkunniga.

ARTDATABANKEN **Artfakta** Sök arter, m.m... Q ☰ Meny


- Numenius minutus | dvärgspov
- Numenius phaeopus/arquata | småspov/storspov
- > Numenius arquata | storspov**
- > Numenius phaeopus | småspov
- > Limosa
- Limosa lapponica/Calidris canutus | myrspov/kustsnäppa
- > Gaviiformes | lomfåglar
- > Procellariiformes | stormfåglar
- > Ciconiiformes | storkfåglar
- > Suliformes | sulfåglar
- > Pelecaniformes | pelikanfåglar
- > Accipitriformes | hökfåglar
- > Strigiformes | ugglefåglar
- > Bucerotiformes | härfåglar och näshornsfåglar
- > Coraciiformes | praktfåglar
- > Diiformes | beaknattar

## Storspov *Numenius arquata*

Utforska mer: [Namn och släktskap](#) **424 128** [Fyndkarta](#) [Rapportera fynd](#)

**Information** Bilder Artnycklar

Svensk förekomst:  
**Bofast och reproducerande**  
 Svensk invandringshistoria: **Spontan**



**EN** Rödlistning 2020  
**Starkt hotad**

Visa källor  
 Storspov häckar på öppna myrar, äng...  
 Visa fullständig bedömning  
 > Tidigare rödlistebedömningar

> Fågeldirektivet	Bilaga 2
> Bernkonventionen	Bilaga III
> Bonnkonventionen	Bilaga II
> Typiska arter	
> Fridlyst art	



*Högsommar år 2023 på Grimsås mosse, med myrtiljor, pors, klockkljung, fjärilar, storspov och andra fåglar. En väldigt värdefull miljö som Västra Götalands Länsstyrelse i jan 2024 gett tillstånd att förstöra. Neova skövlar mossen just nu!*

### Torvlagen har upphävts

Neova fick sitt tillstånd 2013, utifrån Torvlagen som sedan upphävdes 2017. Trots att Neova inte påbörjat någon torvbrytning på Grimsås mosse fick de 2023, dvs. 6 år efter att torvlagen upphörde, tillstånd av Länsstyrelsen att starta torvbrytning. Det är för oss svårt att förstå logiken i att utan omprövning ge Neova tillstånd att starta, när regeringen och EU sedan 2013 skärpt miljökraven väsentligt och klimatsituationen på vår planet förvärras i allt snabbare takt. Regeringen prioriterar att Sverige ska skydda och återställa våtmarker, men på den orörda Grimsås mosse gör man tvärtom! Det här anser vi måste upp på Regeringens bord för att ompröva de beslut som togs för 10 år sedan när förutsättningarna var helt andra och idag står stick i stäv med gällande lagstiftning. Om vi i Sverige ska vara ett föregångsland, så måste vi ta tag i

tidigare misstag och korrigera felaktiga beslut. Grimsås mosse borde vara ett sådant ärende eftersom förutsättningarna ändrats väsentligt när kunskapen ökat om våtmarkernas betydelse för vår livsmiljö.

### Miljöbalken

Vi anser att torvbrytning på Grimsås mosse står i strid mot alla Miljöbalkens 5 tillämpnings principer och därmed är skäl till omprövning av Neovas koncession.

1 kap. Miljöbalkens mål och tillämpningsområde

1 § Bestämmelserna i denna balk syftar till att främja en hållbar utveckling som innebär att nuvarande och kommande generationer tillförsäkras en hälsosam och god miljö. En sådan utveckling bygger på insikten att naturen har ett skyddsvärde och att människans rätt att förändra och bruka naturen är förenad med ett ansvar för att förvalta naturen väl.

Miljöbalken skall tillämpas så att:

1. människors hälsa och miljön skyddas mot skador och olägenheter oavsett om dessa orsakas av föroreningar eller annan påverkan,
2. värdefulla natur- och kulturmiljöer skyddas och vårdas,
3. den biologiska mångfalden bevaras,
4. mark, vatten och fysisk miljö i övrigt används så att en från ekologisk, social, kulturell och samhällsekonomisk synpunkt långsiktigt god hushållning tryggas, och
5. återanvändning och återvinning liksom annan hushållning med material, råvaror och energi främjas så att ett kretslopp uppnås.

### Närheten till Grimsås samhälle

**Grimsås samhälle gränsar till Grimsås mosse**, vilket vi anser EJ har beaktats tillräckligt i tillståndet. Damm och brand är två kända risker för torvbrytning. Buller och kraftigt ökande tung trafik, kanske genom samhället och förbi grundskolan, är andra allvarliga risker som vi ser i Neovas verksamhet. Torvbrytning på Grimsås mosse måste anses mycket olämplig utifrån närheten till samhället och närheten till en stor dammkänslig industri. Det skulle få förödande effekter på kommunens största industri och hela Grimsås samhälle om det bryter ut en stor brand i torvupplagen på mossen.

Närmast mossen ligger utöver Nexans industri, en mängd bostäder, järnväg, idrottsplats, åkeri, utomhusbassäng och grundskola. Alla kommer att påverkas negativt om det sprids stor mängd brunt damm från torven. Boende är t.ex. oroliga över att deras tvätt som hängs ut för att torka kommer att bli brun av torvdamm.

Grimsåsbassängen ligger ca 350m från mossens kant och är Tranemo kommuns enda utomhusbassäng. Där drivs bl.a. simskola och vattengympa. Brunt stoff på bassängens område skulle hindra badande och vara förödande för verksamheten, kanske t.o.m. medföra att bassängen måste läggas ned.

Generellt medför torvbrytningen inget värde för samhället, enbart risker och förstörelse, vilket gör det blir mindre attraktivt att bo i Grimsås och därmed kommer sannolikt husens värden att försämrats för de som redan bor här.

Torbrytning innebär avvattning med 3-4 meter djupa diken på mossen och stora sedimentationsdammar. Närheten till samhället kommer medföra risk att nyfikna barn besöker området och därmed finns risk att någon förolyckas. Vi anser inte att skyltning är erforderligt skydd för små barn. Grimsåsskolan och idrottsplatsen ligger bara ca 100 meter från mossens kant. Vi ser inte att tillståndet reglerar detta på erforderligt vis, t.ex. med krav på högt stängsel, och är därför mycket oroliga.

### Damning

Neova hävdar att risken för damm i samhället är minimal pga den smala skogsridå som finns mellan mossen och samhället. Med tanke på att sand från Sahara ibland sprids i stor mängd till Sverige, kan Neovas resonemang inte anses trovärdigt. Vi ser mycket stor risk i att samhällets invånare och verksamheter drabbas negativt.

### Dricksvattentäkten

Avvattning av mossen och borttagning av den enorma vattenreservoar som en 100 ha, kanske 5 meter djup, (dvs. volym 5 milj m<sup>3</sup>) stor mosse innebär, kommer sannolikt att negativt, både avseende kvantitet och kvalitet, påverka den dricksvattentäkt som ligger nedströms samhället vid Stora Spångasjön, där Grimsås samhälle tar sitt dricksvatten.

### Dagvatten

Avvattningen kommer medföra stora mängder humus och brunfärgning av vattnet nedströms mossen. Enligt Länsstyrelsen är det ofarligt, men det ligger två badsjöar inom några km efter mossen och därefter rinner vattnet ut i Nissan där det finns öring och andra känsliga arter som kan hotas av missfärgat vatten.

Frågan är ju också vad som kommer att ske när det faller stor mängd nederbörd, som idag suggs upp, buffras och filtreras av mossen. Kommer det bli översvämningar nedströms mossen utmed Fiåsbäcken och pH-chock som slår ut känslig fisk och insekter?

### Transporter

Neova får skörda upp till 100.000 m<sup>3</sup>/år. Detta kommer medföra en betydande ökning av tung trafik från Grimsås mosse mot Nittorp och vidare, kanske även genom Grimsås, vilket i sin tur ökar utsläpp och ökad risk för trafikolyckor.

Neovas transportvägs anslutning till väg 1720 tycker vi är väldigt riskabelt placerad, i en kurva och, från Nittorp-hållet, efter ett kraftigt backkrön där det genom åren varit flera allvarliga trafikolyckor. Neovas placering av väg ifrågasätter vi.

### Övervakning och återställande?

I koncessionen och efterbearbetningsplanen framgår det inte vem som blir ansvarig för återställande om Neova går i konkurs. Blir det markägaren, som nu motsätter sig torvbrytning på sin mark, som ärver den uppgiften, eller övergår det till svenska staten?

Med tanke på att torvbrytning för varje år blir en alltmer begränsad och mer ifrågasatt verksamhet, ser vi en möjlig risk för detta scenario.

### Tillståndet gäller för energitorv

Koncessionen gäller för energitorv, men vi har förstått via muntlig information att Neova ska sälja torven från Grimsås mosse som odlingstorv, till bl.a. odling av

champinjoner. Stämmer det och medför en sådan förändring att tillståndet ska omprövas eller regleras på något vis?

### Det är bråttom

Vi i Grimsås samhälle begär att ni snarast granskar denna koncessions lämplighet och gör en omprövning av Neovas tillstånd för att bryta torv på Grimsås mosse. Det kan inte vara rätt beslut att tillåta uppstart av en ny torvtäkt så här nära ett samhälle med de risker det innebär.

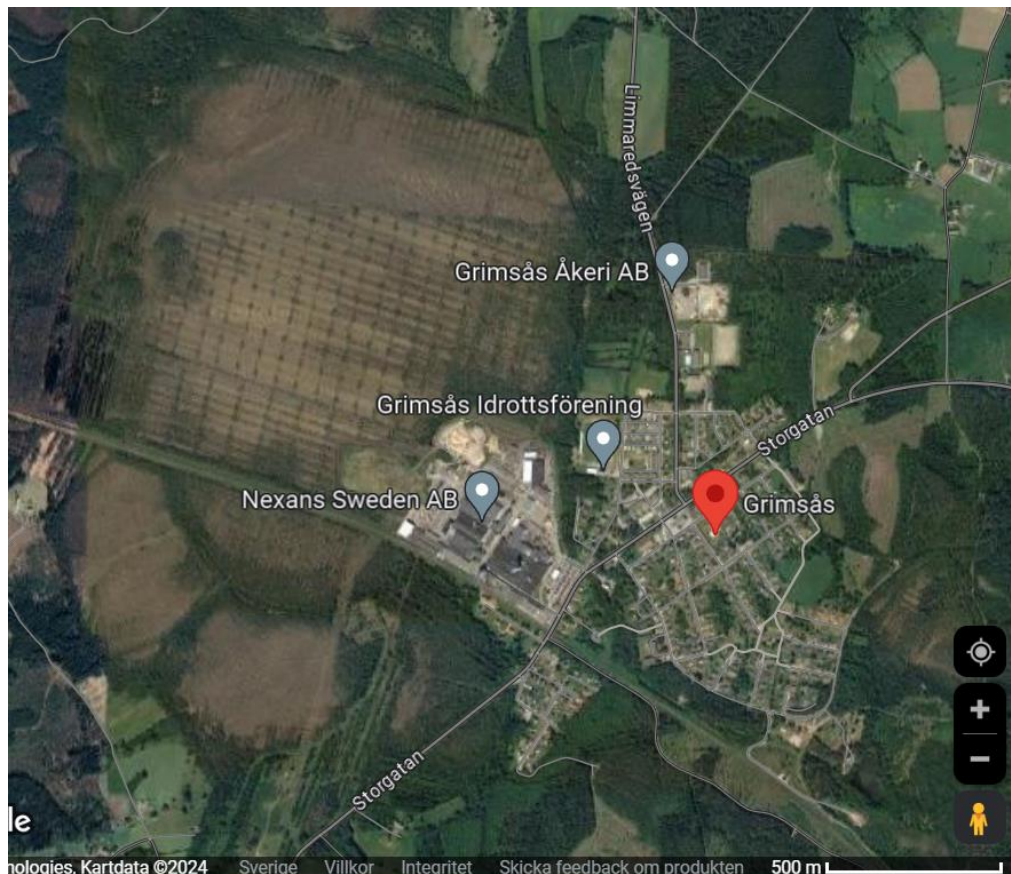
Det finns ju inget ekonomiskt värde för varken Grimsås, Tranemo kommun, regionen eller Sverige. Det medför enbart stora risker och nackdelar för oss som bor bredvid mossen, ökade CO2-utsläpp och förlust av en värdefulla ekosystem och natur alldeles i vår närhet.

Vi som bor i samhället är också mycket oroliga över samhällets framtid genom att torvbrytningen kan äventyra Nexans verksamhet, och därmed Grimsås samhälle.

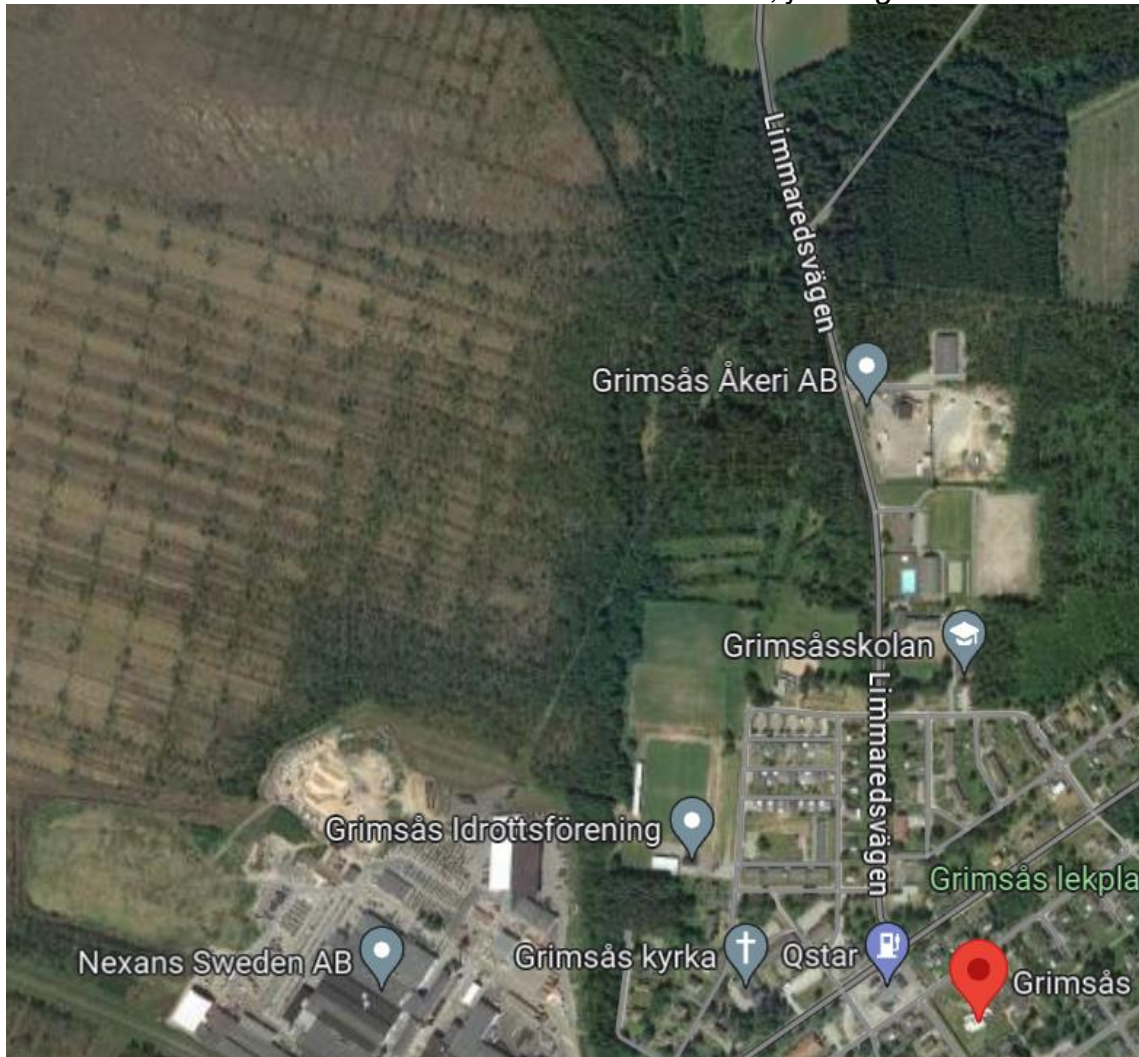
Utifrån den mycket negativa CO2-påverkan en torvbrytning har och förbränning av torv ger, mossens betydelse för vårt grundvatten, kolfälla och den biologiska mångfalden borde det vara prioriterat att ompröva tillståndet mot nu gällande regler och miljömål.

Neova har nu igång ett antal stora maskiner för att snabbt exploatera mossen, så ju längre ni väntar med att stoppa torvbrytningen, ju svårare och dyrare blir att reparera skadorna för samhället, återställa våtmarken, miljön och rädda vår framtid.

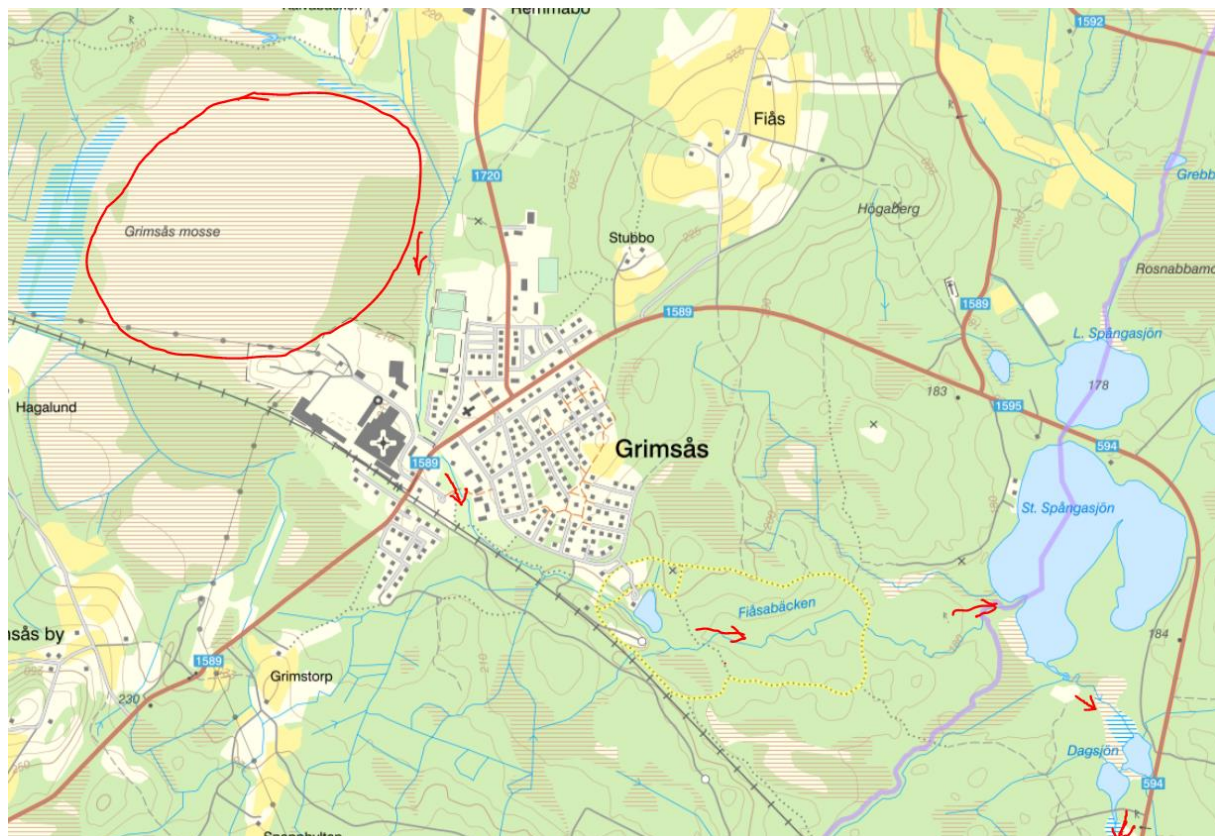
**Vi ber er därför att agera snabbt i detta ärende.**



Karta som visar mossens närhet till Grimsås samhälle, järnväg och Nexans industri.



Grimsås har en nyrenoverad grundskola åk 1-6 som nu blir granne med Neovas torvbrytning, där de tidigare haft närhet till en naturskön mosse för att lära sig miljö, ekologi och biologi. Damningsrisken från mossen måste anses betydande.



*Karta som visar mossens avrinning via Fiåsbäcken genom samhället, ner till Stora Spångasjön, som rinner vidare till Kroksjön i Hestra och därifrån till Viksjön i Nissans vattensystem. Här finns stugor och badplatser, som påverkas negativt om vattenkvaliteten missfärgas. Vattendragens ekosystem kommer också att försämrats. Grimsås IF's fotbollsplaner bevattnas från Fiåsbäcken som får sitt vatten via mossen. Kommer det finnas vatten i bäcken på somrarna framöver?*