



Länsstyrelsen
Västra Götaland

Yttrande

Datum
2024-01-19

Ärendebeteckning
543-17378-2023

Anläggningsnummer
1452-65

Elektronisk delgivning Neova AB
Box 1143
824 13 Hudiksvall
Ombud: Wistrands advokatbyrå,
Email: emilia.ohlin@wistrand.se

Beslut avseende markanvisning inom bearbetningskoncession för energitorv på Grimsås mosse i Tranemo kommun

Beslut

Länsstyrelsen beviljar Neova AB:s (org.nr 556151-6708) ansökan om markanvisning enligt 26 § lagen (1985:620) om vissa torvfyndigheter på fastigheten Moghult 5:1 inom det område som framgår av koncessionsområdet enligt bilaga 1.

Markanvisningen gäller tills vidare, dock längst till och med 2038-10-15.

Den anvisade marken får tillträdas omedelbart.

Säkerhet

Neova har lämnat en säkerhet till ett belopp om 1 200 000 kronor i form av en bankgaranti som intrångsersättning enligt 27 § lagen om vissa torvfyndigheter gentemot ägare till mark som tas i anspråk för bearbetning.

Säkerheten kommer att återsändas när Neova har fullgjort sina ekonomiska skyldigheter gentemot ägaren av den berörda fastigheten.

Ärendet

Neova AB (Neova) har ansökt om markanvisning enligt 26 § lag om vissa torvfyndigheter (torvlagen, 1985:620) på fastigheten Tranemo Moghult 5:1 på Grimsås mosse i Tranemo kommun.

Det aktuella markområdet omfattas av bearbetningskoncession gällande torv för energiändamål, för vilket beslut meddelades den 15 oktober 2013. Efter överklagande fastställdes beslutet av regeringen den 11 december 2014. Neova har nu påbörjat förberedelse för brytning och skrivit avtal med berörda markägare med undantag för

fastigheten Tranemo Moghult 5:1 där överenskommelse med fastighetsägaren inte uppnåtts trots långtgående diskussioner.

Ansökan har remitterats till Nexans Sweden AB (Nexans), som är ägare till fastigheten. Kommunikering av inkomna synpunkter har därefter skett mellan Neova och Nexans.

Neovas argument för markanvisning

Neova har anfört att det aktuella området utgör en viktig del av bearbetningskoncessionen och ska nyttjas för bland annat produktionsområde, diken, skyddsområde och anläggande av sedimentationsdammar. En stor del av vattenavledningen ska ske åt öster och den största sedimentationsdammen planeras anläggas där. All avvattning från verksamhetens produktionsområde sker genom fastigheten Tranemo Moghult 5:1. Ansökt mark inom fastigheten Tranemo Moghult 5:1 ingår således som en viktig del i den koncessionsgivna verksamheten. Anläggningens utformning framgår av täktplanen som hör till bearbetningskoncessionen, bilaga 2 i detta beslut.

Neova har åtagit sig att vidta försiktighetsåtgärder i form av att vid området närmast Nexans använda sig av grävning som produktionsmetod istället för fräsning. Produktion av torv inom grävtorvsområdet får endast ske med grävmaskin genom djupgrävning eller klippning av block. Ett extra kantdike med vändteg kommer att anläggas vid gränsen till grävtorvsområdet.

För att minska risken för påverkan på Nexans verksamhet från damning kommer sådan torvtäktsverksamhet inom Nexans fastighet Tranemo Moghult 5:1 som riskerar att ge upphov till damning inte bedrivas vid extremt torr väderlek och vid en av SMHI prognostiserad vindstyrka på 6 m/s eller mer i riktning mot Nexans verksamhet. Extra vindvimplar kommer att placeras på produktionsområdet för att snabbt kunna indikera sådana förändringar i vindriktningen som innebär ökad risk för spridning av eventuellt damm.

Nexans argument

Nexans har motsatt sig Neovas ansökan om markanvisning och den föreslagna ersättningen.

Nexans begär i första hand att Länsstyrelsen i egenskap av tillsynsmyndighet enligt 2 kap. 9 § och 24 kap. 3 § miljöbalken bör initiera en återkallelse av tillståndet. I andra hand begärs att Länsstyrelsen med hänvisning till 24 kap. 5 § miljöbalken initierar en omprövning av tillståndsbeslutet.

Som skäl har bl.a. angetts en stor risk för påverkan på Nexans verksamhet genom damning, detta då torvtäkt är en dammande

verksamhet och Nexans bedriver en högteknologisk produktionsanläggning med mycket höga krav på renhet.

Nexans har även yrkat på att bearbetningskoncessionen återkallas då lång tid förflutit sedan tillståndet meddelades och tillståndet inte kan anses vara uppdaterat mot relevanta miljökrav. Verksamheten bedöms även negativt påverka miljömålet myllrande våtmarker, leda till kraftiga utsläpp av koldioxid samt påverka den på mossen förekommande hotade arten Storspov och andra arter som har mossen som sin livsmiljö.

Vid de förlikningsdiskussioner som förts framkom vidare att Nexans vid ett accepterat markkupplåtelseavtal skulle bli redovisningsskyldigt för det uppsläpp av koldioxidekvivalenter som Neovas verksamhet ger upphov till på deras fastighet vilket leder till att markkupplåtelse inte kan accepteras.

Länsstyrelsens skäl till beslutet

Det länsstyrelsen har att pröva i detta ärende är frågan om markanvisning kan medges eller ej. Verksamhetens tillåtlighet är sedan tidigare avgjord i och med det beslut som meddelades den 15 oktober 2013 och som efter överklagande fastställdes av Regeringen den 11 december 2014.

Nexans har i sitt yttrande yrkat att bearbetningskoncessionen ska återkallas eller omprövas. Denna fråga hanteras som ett separat ärende (Dnr: 555-24733-2023) då frågan om återkallelse/omprövning prövas av tillsynsmyndigheten utifrån lagstiftningen i miljöbalken, till skillnad från markanvisningsfrågan som prövas enligt 26 § i torvlagen.

En koncessionshavare har enligt 26 § lagen om vissa torvfyndigheter rätt att efter anvisning av länsstyrelsen ta i anspråk sådan mark på annans fastighet som behövs för genomförandet av den tillståndsgivna verksamheten. Inanspråktagandet av mark är ett expropriativt förfogande och av detta följer att endast mark som är oundvikligen nödvändig för verksamheten kan komma ifråga. Det ska således föreligga ett behov som inte kan tillgodoses på den egna fastigheten eller på mark som disponeras genom frivilligt avtal. Av den expropriativa förfoganderätten följer vidare, att det ankommer på koncessionshavaren att styrka att förutsättningar för markanvisningen finns.

Länsstyrelsen konstaterar att frågan om markområdet är nödvändigt för verksamheten har varit föremål för prövning i ärendet avseende koncession för bearbetning av energitorv. Av täktplanen som hör till ansökningshandlingarna framgår att det nu aktuella området på fastigheten Moghult 5:1 utgör en betydande del av produktionsytan samt är viktigt för vattenavledningen då merparten av vattnet avrinner

åt detta håll och den största sedimentationsdammen därför planeras där.

Ägaren till fastigheten Moghult 5:1 har inte lämnat tillstånd för Neova att påbörja brytning i enlighet med bearbetningskoncessionen. Förutsättningarna för att lämna markanvisning får därmed anses vara uppfyllda. Markanvisningen ska gälla under den tid som tillståndet för bearbetningskoncessionen gäller, som längst fram till den 15 oktober 2038.

I detta ärende har Ulrika Samuelsson beslutat och Jan Mastera varit föredragande. I handläggningen av ärendet har även länsjuristen Anneli Wejke, rättsenheten deltagit.

Hur man överklagar

Beslutet kan överklagas hos Regeringen, näringsdepartementet, inom tre veckor från den dag Ni fick del av beslutet, se bilaga (formulär 04).

Övrig information

Av 29 § lagen om vissa torvfyndigheter framgår följande. Kan överenskommelse ej träffas om ersättning enligt 27 § eller löseskilling enligt 28 §, prövas tvisten av den mark- och miljödomstol inom vars område marken eller större delen därav ligger. Annan än koncessionshavaren får ej väcka talan innan tillträde har skett.

Länsstyrelsen har idag i ärende 555-24733-2023 fattat beslut angående begäran om omprövning.

Bilagor

Bilaga 1, beslutskarta produktionsområdet

Bilaga 2, ny täktplan

Bilaga 3, överklagandeformulär 04

Kopia

Nexans AB, Annika.hedebark@nexans.com (elektronisk delgivning)

Ombud Nexans, kristin.skeppsby@agriadvokater.se

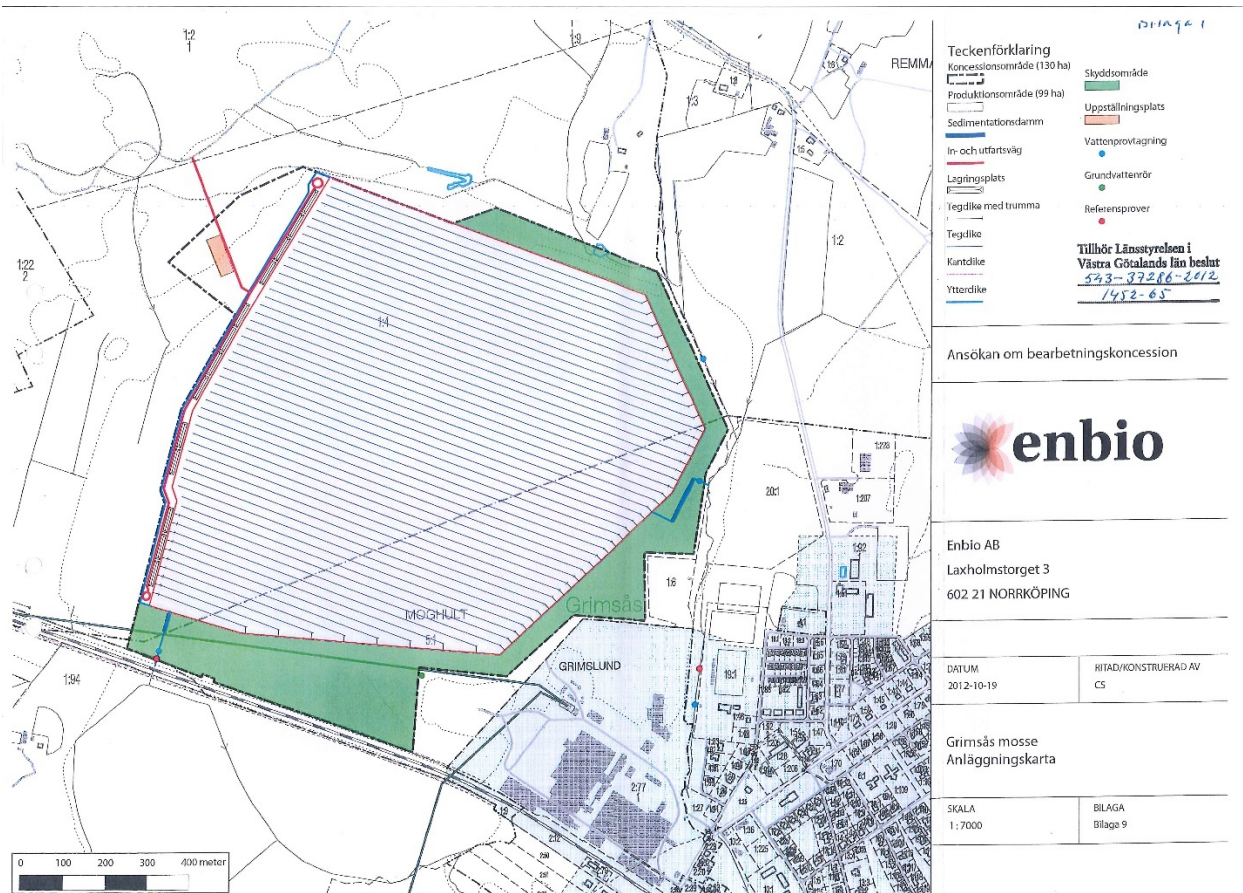
Ombud Neova, Rudolf.laurin@wistrand.se

Ombud Neova, Maria.Lovemo@wistrand.se

Så här hanterar Länsstyrelsen personuppgifter

Information om hur Länsstyrelsen hanterar personuppgifter finns på
www.lansstyrelsen.se/dataskydd.

Bilaga 1

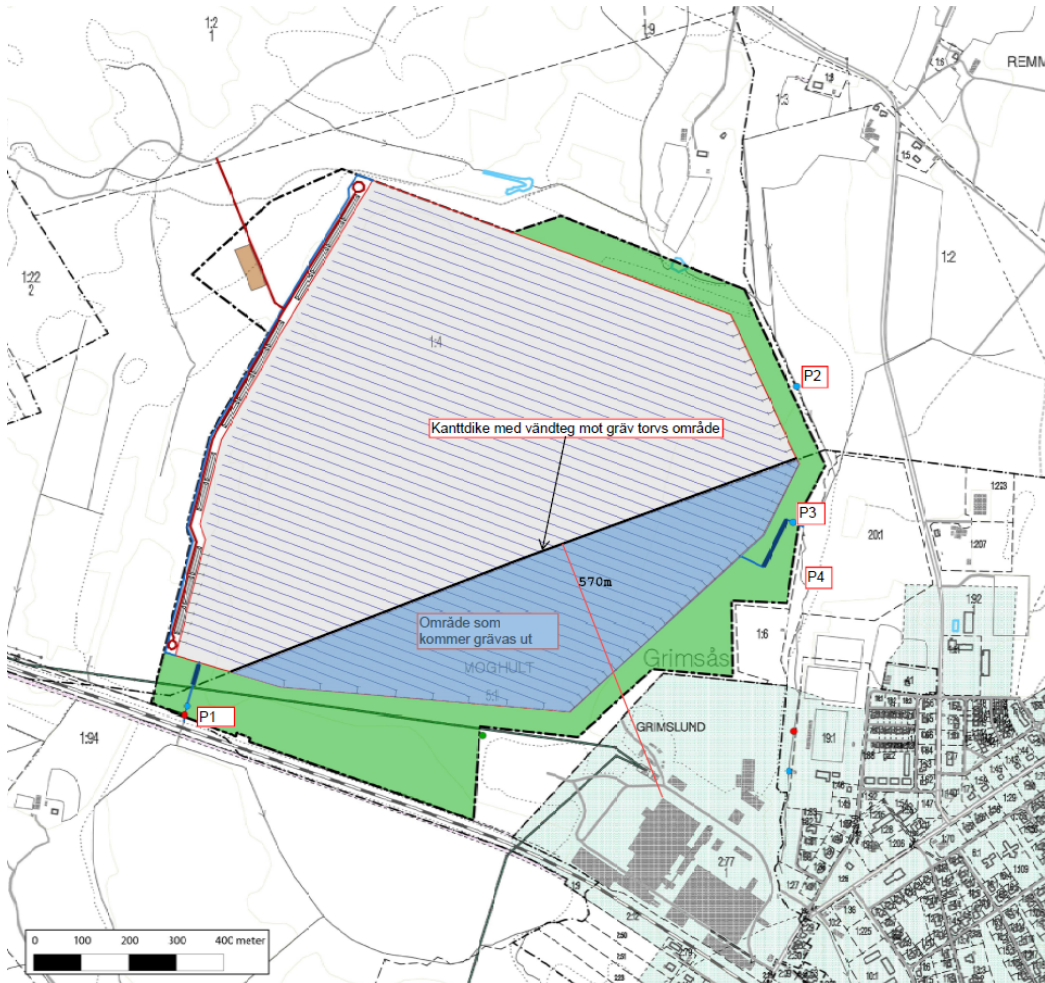


Bilaga 3

Koordinatförteckning för koncessionsområdet (SWEREF 99)

Brytpunkt enligt bilaga 2	Y-koordinat	X-koordinat
1	6373389	412809
2	6373019	412979
3	6372916	412926
4	6372729	412898
5	6372734	412782
6	6372574	412784
7	6372590	412615
8	6372449	412458
9	6372471	412252
10	6372274	412238
11	6372439	411767
12	6372447	411769
13	6372458	411740
14	6372450	411738
15	6372519	411559
16	6372859	411644
17	6372888	411635
18	6373080	411683
19	6373297	411806
20	6373421	411646
21	6373575	411812
22	6373643	411961
23	6373509	412320
24	6373544	412423

Bilaga 2



Bilaga 11

Teckenförklaring
Koncessionsområde (130 ha)
Produktionsområde (99 ha)
Sedimentationsdamm
In- och utfartsväg
Lagringsplats
Tegdike med trumma
Tegdike
Kantdike
Ytterdike

Syddsområde
Uppställningsplats
Vattenprovtagning
Grundvattenrör
Referensprover

Ansökan om bearbetningskoncession

 **enbio**

Enbio AB
Laxholmstorget 3
602 21 NORRKÖPING

DATUM 2012-10-19	RITAD/KONSTRUERAD AV CS
---------------------	----------------------------

Grimsås mosse
Anläggningskarta

SKALA 1:7000	BILAGA Bilaga 9
-----------------	--------------------