



LÄNSSTYRELSEN
VÄSTRA GÖTALANDS LÄN

Miljöskyddsenheten
Per-Olof Martinsson
010-224 46 83

Delg kv

Beslut
2013-10-15

Aktbilaga 20
Diarienummer
543-37286-2012
Dossienummer
1452-65

Sida
1(20)

Neova AB
Box 1143
824 13 Hudiksvall

Bearbetningskoncession för energitorv

Beslut

Länsstyrelsen meddelar bearbetningskoncession avseende torv för energiändamål på Grimsås mosse inom fastigheterna Moghult 1:6, 5:1 och Stockremma 1:4 i Tranemo kommun. Bearbetningskoncessionen omfattar det område (ca 130 ha) som på anläggningskartan (bilaga 1) avgränsas av brytpunktskoordinater enligt den bifogade förteckningen (bilaga 3). Koncessionen medger uttag av torven ner till underliggande fastmark inom det på denna karta angivna produktionsområdet.

Koncessionen gäller i 25 år från beslutsdatum.

Koncessionen får tas i anspråk först när en säkerhet om 650 000 kronor har ställts till förmån för och godkänts av Länsstyrelsen i Västra Götalands län.

Länsstyrelsen bedömer att den miljökonsekvensbeskrivning (MKB) som hör till ärendet uppfyller kraven i 6 kap miljöbalken (MB) och beslutar enligt 6 kap 9 § MB att godkänna densamma.

Kungörelsedelgivning

Kungörelse om detta beslut införs inom 10 dagar från datum för beslutet i Post- och Inrikes Tidningar samt i ortstidningarna Ulricehamns Tidning och Borås Tidning.

Villkor för täktverksamheten

Länsstyrelsen meddelar följande villkor, som utgör minimikrav utöver vad som gäller enligt andra lagar och föreskrifter, för verksamheten.

1. Verksamheten ska bedrivas i huvudsaklig överensstämmelse med vad sökanden angivit i ansökningshandlingarna om inte annat framgår av nedanstående villkor.
2. Anmälan ska omedelbart göras till Länsstyrelsen när bearbetningen påbörjas, läggs ned, avbryts för längre tid än sex månader eller återupptas.

Täktområdet

3. Gränsen för koncessionsområdet ska vara tydligt utmärkt i terrängen under hela exploateringstiden. Skadad gränsmarkering ska ersättas med ny.

- Iordningställande av brytningsområdet (stubbrytning, djupfräsning m.m.) får inte utföras under fåglarnas häckningsperiod 15 april till och med den 30 juni.

Omgivningspåverkan

- Buller från tåktverksamheten inklusive transporter inom verksamhetsområdet ska begränsas så att det inte ger upphov till högre ekvivalent ljudnivå utomhus vid bostäder än följande:

Vardag	kl. 0700-1800	50 dB(A)
Sön- och helgdag	kl. 0700-2200	45 dB(A)
Kväll	kl. 1800-2200	45 dB(A)
Natt	kl. 2200-0700	40 dB(A)

Impuls ljud vid arbete nattetid (kl. 22-07) får inte överstiga 55 dB(A) utomhus vid bostäder.

De angivna ekvivalentvärdena ska kontrolleras genom immissionsmätningar eller närfältsmätningar med beräkningar. Kontroll ska alltid genomföras när det skett förändringar i verksamheten som kan medföra ökade bullernivåer. Kontroll ska i övrigt ske enligt anvisningar i fastställt kontrollprogram.

- Drivmedel, oljor och andra kemiska produkter ska förvaras och hanteras så att spill inte kan förorena mark eller vatten.

Flytande kemiska produkter ska förvaras i slutna behållare inom täta, inval-lade ytor som rymmer hela volymen. Vid förvaring utomhus ska skydd finnas mot påkörning och invallningar vara skyddade mot nederbörd.

- Parkering av fordon och maskiner för natten eller längre tid får endast ske på yta som är särskilt iordningställd för att förhindra spridning av oljespill. Alternativt ska skydd för uppsamling av spill vara ordnat under parkerade enskilda fordon eller maskiner.
- Spridning av damm i en omfattning som kan medföra olägenhet för kringboende ska förhindras.
- Vatten ska före avledning från täktområdet genomgå slam- och oljeavskiljning i sedimentationsdammar som ska dimensioneras till minst 10 ha per hektar avvattnad mosseyta.

Efterbehandling

- Efterbehandling ska i huvudsak genomföras i enlighet med den preliminära efterbehandlingsplanen (bilaga 4). Förslag till slutlig efterbehandlingsplan ska inlämnas till Länsstyrelsen senast fem år innan koncessionen upphör att gälla.

Verksamhetskontroll

11. Förslag till kontrollprogram ska lämnas till Länsstyrelsen senast 6 månader efter att koncessionen vunnit laga kraft. Kontrollprogrammet ska fortlöpande hållas uppdaterat och följas.
12. En redogörelse för årets verksamhet ska lämnas till Länsstyrelsen senast den 31 mars varje år. Årsrapporten ska omfatta produktionsmängd med fördelning på användningsändamål, sammanställning av resultaten från vattenkontroll och annan kontroll samt övrig uppföljning av verksamhetens miljöpåverkan.

Redogörelse för ärendet

Ansökan och yrkanden

Neova AB ansöker om täkt av torv för energiutvinning på Grimsås mosse i Tranemo kommun, Västra Götalands län. Det planerade koncessionsområdet omfattar 130,3 hektar (ha), varav produktionsområdet omfattar 99,3 ha.

Neova AB yrkar att:

- Länsstyrelsen granskar och godkänner inlämnad ansökan om bearbetningskoncession för täkt av torv på Grimsås mosse.
- Länsstyrelsen prövar och ger bolaget tillstånd, enligt lagen (1985:620) om vissa torvfyndigheter, att inom angivna områden bedriva den i ansökningshandlingarna beskrivna verksamheten.
- Länsstyrelsen ger bolaget rätt att bärga 50 000 m³ i medeltal per enskilt år under 25 år och maximalt 100 000 m³ per enskilt år.
- Bearbetningskoncessionen ska omfatta hela det planerade koncessionsområdet på 130,3 ha och produktionsområdet på 99,3 ha enligt täktplanen.

I det fall det övre torvlagret på Grimsås mosse är ljusare och låghumifierat kommer det att användas till jordförbättring enligt 23 § andra stycket i lag (1985:620) om vissa torvfyndigheter.

Bolaget föreslår följande villkor för verksamheten.

1. *Verksamheten ska bedrivas huvudsakligen i enlighet med vad Neova AB uppgivit eller åtagit sig i ärendet.*
2. *Verksamheten ska bedrivas så att risken för störande damning, lukt och nedskräpning minimeras. Uppkommer olägenheter från verksamheten ska åtgärder vidtas för att avhjälpa problemen.*
3. *Den ekvivalenta ljudnivån från den samlade verksamheten får inte överskrida följande värden vid bostäder.*

	Klockslag	Ekvivalent ljudnivå	Momentan ljudnivå
Vardagar	07-18	50 dB (A)	
Lör, sön och helgdagar	07-18	45 dB (A)	
Kvällar	18-22	45 dB (A)	
Nattetid	22-07	40 dB (A)	55 dB (A)

Om ljudet innehåller ofta återkommande impulser eller hörbara tonkomponenter ska den tillåtna ljudnivån sänkas med 5 dB(A).

Buller från verksamheten får inte ge upphov till högre ekvivalent ljudnivå utomhus vid arbetslokaler för ej bullrande verksamheter än följande:

	Klockslag	Ekvivalent ljudnivå
Vardagar	07-18	60 dB (A)
Lör, sön och helgdagar	07-18	55 dB (A)
Kvällar	18-22	55 dB (A)
Nattetid	22-07	50 dB (A)

4. Vid avveckling av verksamheten ska efterbehandling ske enligt en i god tid inlämnad plan som godkänts av tillsynsmyndigheten.

5. Gränsmarkeringarna för koncessionsområdet ska finnas väl utmärkta i terrängen. Markeringarna får inte döljas eller rubbas under exploateringstiden.

6. Allt vatten som avleds från koncessionsområdet ska passera sedimentationsdammar innan det leds vidare till recipient. Sedimentationsdammar ska rensas regelbundet vid lågvattenflöde så att risk för resuspension och slamflykt minimeras.

7. Ytter- och kantdiken med ett större djup än 1,5 m ska med ett intervall om cirka 100 m förses med utfläckande slänter, som medger att djur som kommit ned i diket får en möjlighet att ta sig upp igen.

8. Kemiska produkter och farligt avfall ska förvaras väl uppmärkta och på ett sådant sätt att förorening av mark och vatten inte riskeras.

9. Verksamheten kontrolleras enligt ett kontrollprogram. Bolaget ska även årligen ingiva en rapport där miljöhändelser redovisas till Länsstyrelsen.

10. Den på täktplanen markerade skyddszonen ska bevaras under hela verksamhetstiden. Gallring av skog får dock ske.

Berörda fastigheter

Moghult 1:6, Moghult 5:1 och Stockremma 1:4.

Tidigare prövningar av verksamheten

Ansökan avser en ny täkt.

Ärendets handläggning

Efter samråd enligt 6 kap 4 § MB, beslutade Länsstyrelsen den 12 april 2012 att den planerade fortsatta verksamheten kan antas medföra betydande miljöpåverkan. Bolaget har sammanfattat de synpunkter som kommit in under samrådet i en samrådsredogörelse som bifogats ansökan.

Ansökan, som kom in till Länsstyrelsen den 19 november 2012, har kungjorts i Borås Tidning och Ulricehamns Tidning samt i Post- och Inrikes Tidningar, och hållits tillgänglig för allmänheten på kommunkansliet i Tranemo kommun samt på Länsstyrelsen. Ärendet har remitterats till berörda fastighetsägare, Tranemo kommuner, Bergsstaten, Sveriges Geologiska Undersökning, Statens Energimyndighet, Trafikverket och Naturvårdsverket.

Yttranden över ansökan har kommit in från Kommunstyrelsen i Tranemo kommun, Bergsstaten, Sveriges Geologiska Undersökning, Energimyndigheten, Trafikverket och Skogsstyrelsen samt från Robert Runbjörk, Lisbeth Vanhanen, Jesper Rydin, Grimsås Samhällsförening genom Alf Eriksson. Naturvårdsverket har inte yttrat sig i ärendet.

Sökanden har fått tillfälle att kommentera inkomna yttranden.

Sammanfattning av bolagets ansökan och miljökonsekvensbeskrivning

Historik

Grimsås mosse är sedan tidigare påverkad av dikning och torvtäkt. Grimsås Nya Torv AB var den första stora industrin som grundades i samhället Grimsås. Företaget bärgade torv från mossen från början av 1900-talet fram till andra världskrigets slut. Idag bedrivs ingen torvtäktsverksamhet på Grimsås mosse. Företaget Småländska Torv AB hade mellan åren 2008 och 2010 en undersökningskoncession på området.

Lokalisering

Grimsås mosse är belägen i Tranemo kommun väster om samhället Grimsås. Området kring mossen består dock till största delen av barrskog för produktion. Omkring koncessionsområdet finns bebyggelse, järnväg och Nexans kabelfabrik. Runt täktens produktionsområde har dock bolaget planerat skyddszoner, de flesta med idag riklig befintlig vegetation.

Alternativ lokalisering

Lokalisering av verksamheten till annan plats än nuvarande anser Neova inte vara aktuell då denna mosse genom geografiskt läge och torvens beskaffenhet anses väl lämpad för torvverksamhet. Kättesjö Västra mosse och Kättesjö Östra mosse har studerats som alternativ men de är betydligt mer skyddsvärda än Grimsås mosse. Det torde vara bättre att bärga torv på en mosse som redan är väsentligt påverkad av såväl dikning som torvtäkt än att öppna en täkt med höga naturvärden.

Allmänna intressen

Den planerade verksamheten på Grimsås mosse ligger inte inom skyddat område såsom djur- och växtskyddsområde, kulturresevat, naturresevat, Natura 2000-område, område med riksintresse eller liknande. Området är heller inte identifierat i Myrskyddsplanen. Enligt Skogsstyrelsens kartverktyg Skogens Pärlor finns inget biotopskydd eller nyckelbiotopområde som kan störas av den planerade verksamheten på Grimsås mosse. Området finns inte med i översikts- eller detaljplan.

Enligt den lokala plan som antagits i september 2011 av Grimsås Samhällsförening beskrivs Grimsås mosse som ett naturområde och ett turistmål. Detta med avseende på torvbrytningsområdet samt vandringsstigarna på mossen.

Norr och öster om mossen finns två fornlämningar vilka har klassats som övriga kulturhistoriska lämningar av typen torp. Båda dessa lämningar ligger utanför det planerade täktområdet.

Mossen är sedan tidigare påverkad av torvbärgning och har i våtmarksinventeringen bedömts som klass 4 (låga naturvärden).

Bebyggelse

Närmsta bostadshus (Kalvabacken) är beläget cirka 260 m från det planerade koncessionsområdets yttre gräns. Mellan bostadshuset och tåkten finns vegetation. Öster om mossen finns samhället Grimsås som 2005 hade cirka 750 invånare. Mellan den tilltänkta tåkten och samhället finns tät vegetation och en idrottsanläggning.

Deponin vid Nexans fabriksområde

Deponin innehåller bland annat tungmetaller, oljerester och dioxin. Föroreningarna är med största sannolikhet partikelbundna till torven då vattnet ej innehåller förhöjda halter. Deponin är uppbyggd med komprimerad torv som fungerar som en geologisk barriär. Runt deponin finns en slitsmur bestående av bentonit och betong som sträcker sig ungefär 2 m ned i marken. Deponin har även fyllts på med grus för ökad stabilitet. Taket på deponin är utformad med bland annat en LDPE-liner och en bentonitmatta. Ett vegetationslager täcker idag deponin.

Torvtäktverksamhet bör inte påverka deponin då den är stabil. Torvtäktverksamhet har endast lokal påverkan på grundvattnet. Ett 10-tal meter från mossens ytter- och kantdike förväntas grundvattennivåerna vara opåverkade, vilket innebär att vattnet kring deponin inte påverkas.

Behov

Genom användning av torv som bränsle kan fossila bränslen såsom kol och olja ersättas och fasas ut vilket är positivt ut resurs- och emissionssynpunkt. Enligt Energimyndigheten innebär användning av torv som bränsle i värmeverk en ökning av effektiviteten i pannorna då problem som sintring, slaggbildning och korrosion minskar. Att inblanda torv i bränslemixen kan därför öka energieffektiviteten vid användning av andra biobränslen vilket är positivt ur råvaruanvändningssynpunkt.

Fyndigheten

Mossen är lämplig för torvbärgning på grund av dess geografiska läge samt torvens beskaffenhet. Torven på Grimsås mosse är väl nedbruten och lämplig som energitorv. Värmevärde, svavelhalt, askhalt och uranhalt ligger inom rekommenderade gränser. I enlighet med bränslehandboken från Värmeforsk är torven beskaffenhet på Grimsås mosse i fullgott skick för att nyttjas som bränsle.

Torvmäktigheten på Grimsås mosse är varierande, snittdjupet är ungefär 4 meter. Den djupaste torvmäktigheten som uppmätts på Grimsås mosse finns i områdets norra del och är cirka 6 meter.

Uranprover har tagits på 12 punkter, med tre olika djup (0,5-1 m, 1,5-2 m, botten). Resultatet från proverna visar att på djupet 0,5-1 m är uranhalten 0,05 ppm, på 1,5-2 m djup är uranhalten 0,4 ppm och i botten är uranhalten 3,0 ppm. Enligt SGU bör inte uranhalten överstiga 200 ppm utan vidare undersökning.

Markägarkontakter

Neova har haft kontinuerlig kontakt med markägarna till de berörda fastigheterna från projektets början. Dessa ställer sig positiva till inlämnande av ansökningshandlingar i ärendet för anläggandet av torvtäkt.

Verksamheten

För Grimsås mosse är planen att hela mossen ska öppnas för produktion med start sommaren 2016.

Jordningställande

Innan produktionen kan starta måste förberedande arbete ske. De förberedande arbetena innefattar anläggning av sedimentationsdamm, avverkning, anläggning av ytterdiken samt kant- och tegdiken. Tillfartsvägar och uppslagsplatser anläggs samt eventuella byggnader uppförs. Byggnader kan vara exempelvis maskinsbod med tillhörande avloppsanläggning, för detta söks separat tillstånd hos Tranemo kommun i ett senare skede. Arbetet med jordningsställande utförs huvudsakligen i tvåskift. Tiden från att arbetet påbörjas till att produktionen kan starta uppskattas till 1-2 år.

Produktion

Verksamheten på Grimsås mosse kommer att innebära dikning, bärgning, mellanlagring samt utlastning av torv till externa transporter. Bärgning av torv kommer att ske med hjälp av stycke- och/eller frästorvmetoden. Bärgning av torv sker från april/maj då mossen har torkat upp tillräckligt för att bära maskinerna. Bärgning fortsätter sedan fram till oktober. Den huvudsakliga utlastningen av torven sker under vintermånaderna.

Antalet produktionscykler kommer att variera beroende på vädret. Tre cykler är vanligt för stycketorvsproduktion och 12 cykler för frästorvsproduktion.

Vid full verksamhet bedöms den årliga produktionen uppgå till 50 000 m³ torv. Mängden bärgad torv per enskilt år kan vid gynnsamma förhållanden uppgå till maximalt 100 000 m³.

Maskinpark

Under jordningsställandet dikas mossen och grävmaskiner samt jordbruks-traktorer används. För övriga beredningsmoment används en traktor som utrustas med dikesskruv, fräs och planeringssnäcka.

Maskinparken kommer under bärgningen normalt bestå av 6 traktorer och en grävmaskin. Under torvbärgningssäsongen kan det tillkomma ytterligare jordbrukstraktorer från underleverantörer. Traktorerna används vid skörd samt för upptag och lastning av vagnar samt för att transportera torven till

närmast belägna upplagsplats. Grävmaskinen kommer att användas för dikningsarbeten och utlastning.

Vid produktion av stycketorv används ytupptagare, en vändare vid vändning av torven, därefter en strängläggare för att samla torven i sträng för stycketorvsupplastaren samtliga fästa vid jordbrukstraktorer. Vid produktion av frästorv används en fräs, en vändare vid vändning och en skrapa för att samla torven, samtliga fästa till jordbrukstraktorer. En upplastare används med hjälp av en transportör som matar den stränglagda torven i vagnar.

Arbetstider

Verksamhetstiderna under iordningställandet kommer att vara mellan 07.00-22.00 alla dagar. Då bärgningen av torv påbörjas kommer verksamheten normalt pågå från klockan 07.00 – 22.00. Torvproduktion är väderberoende men förväntas pågå under perioden april/maj till september.

Utlastning av torv kommer främst att ske under vinterhalvåret då efterfrågan från värmeverken är stor. Detta innefattar perioden september till april, alla dagar mellan 07.00-22.00. Arbetet utförs av en lastmaskin och tar cirka 20 - 30 minuter per tillfälle.

Miljöpåverkan

Landskapsbild

En torvtäkt innebär förändringar på landskapsbilden. De ytor som idag är bevuxna med skog öppnas upp och ställs i ordning för produktion. En betraktare kommer därmed se en öppen yta som kommer likna ett jordbruksfält. Runt täktens produktionsområde har dock bolaget planerat skyddszoner, de flesta med idag riklig befintlig vegetation. En av fördelarna med väl tilltagna skyddszoner är att de hindrar insyn till torvtäkten. Efter avslutad täktverksamhet kommer området att efterbehandlas och landskapsbilden kommer återigen förändras.

Friluftsliv

Då en torvtäkt etableras på ett område innebär det att allmänheten tas ifrån rättigheten att vistas på området. Detta på grund av risk för olyckor och brand i anslutning till platsen. Då området avverkas och befintlig vegetation avbanas försvinner möjligheten till svamp- eller bärplockning på området.

Jakt, fiske och bärplockning kan fortsättningsvis förekomma i omgivningen till täkten på samma sätt som idag.

Naturmiljö

Vid skapande av en torvtäkt sker miljöpåverkan på den aktuella platsen i form av en biotopförändring. Detta då området förändras från dess nuvarande sammansättning till en produktionsyta. På kort sikt innebär alltså torvbruk att en levande biotop förvandlas till ett område begränsat på biologiskt liv under den period som torvbärgningen pågår. Viktigt är dock att

beakta att vid efterbehandling kan området återigen bli en värdefull och artrik miljö för såväl flora som fauna.

Buller

De aktiviteter som kommer att stå för den huvudsakliga genereringen av buller inom anläggningen är bärgning av torv, avblåsning av maskiner samt transport med lastbil och hjullastare. På anläggningen är det främst sex traktorer samt en grävmaskin som kommer att medföra motorljud. Den närmsta bostadsbebyggelsen finns på cirka 260 m avstånd från tälkten och befintlig vegetation avskärmar de närboende från verksamheten.

I maj 2012 utfördes en bullerutredning angående tälktverksamhet på Grimsås mosse. Resultatet av denna visar att såväl frästorvsverksamhet samt stycktorvsverksamhet inte överskrider Naturvårdsverkets riktlinjer (RR 1978:5) för externt industribuller för bostäder och rekreationsytor i bostäders grannskap. Detta gäller för samtliga verksamhetstider. Vid beräkning av buller från lastbilstransporter på planerad väg har extern konsult bedömt att påverkan på det totala bullret från vägtrafik på det allmänna trafikinätet inte sker.

Skyddsåtgärder för att motverka bullerstörning för närboende är att spara rikliga zoner med växtlighet mot de bebodda områden som befinner sig nära tälktområdet. Vid överskridande av riktlinjer för någon tid på dygnet kan exempelvis verksamheten begränsas med drifttider eller användande av viss teknik.

Damm

Den planerade verksamheten bedöms ge upphov till viss damning inom anläggningen. I huvudsak är det vid bärgning av torv som damning kan förekomma samt i samband med lastning, lossning och transport. Torvdamm faller normalt inom 100 meter från den plats där produktionen sker. Närmsta bostadshus (Kalvabacken) är beläget cirka 260 meter från det planerade produktionsområdets yttre gräns. Mellan bostadshuset och tälkten finns vegetation.

En riskbedömning av fallande torvdamm kommer dagligen att utföras i samband med produktionen. Vid produktion görs okulärkontroller av damning, vilket innebär att en bedömning görs om damm från produktionsfälten kan orsaka nedsmutsning eller annan typ av olägenhet på närliggande fastigheter eller industriområde. Om risk för olägenhet föreligger flyttas om möjligt verksamheten till annan del av tälkten alternativt avbryts arbetet. Vid friska vindar (cirka 10 m/s) avbryts produktionen av såväl damm- som brandrisk.

Torven kommer att lagras på upplagsplatser och skyddas med plast för att undvika fuktbildning samt damning. Transporter sker med täckta ekipage för att förhindra damning.

Avfall

Det avfall som uppkommer på plats omhändertas och sorteras. Från verksamheten på Grimsås mosse kommer avfall främst förekomma i form av plastavfall, som samlas upp efter användning och återvinns av ett företag till ny täckplast.

Kemikaliehantering

De kemiska produkter som ska användas och förvaras utgörs huvudsakligen av drivmedel till arbetsfordon. Utöver detta kommer kemiska produkter som är avsedda för underhåll av fordon och för mobila maskiner, till exempel diesel, biodiesel, motorolja, fettpatroner, lösningsmedel och frostskyddsmedel, att användas.

Drivmedel som används på Grimsås mosse kommer att förvaras i en miljögodkänd tank och övriga kemikalier i en miljöcontainer som är försedd med lås. Som absorptionsmaterial för eventuella läckage utanför invallningen används torv. På plats där kemikalier förvaras ska det finnas en kemikalie-lista med tillhörande datablad.

Transporter

Transporterna kommer att ankomma till mossen genom väg 156 och 1720 och uttransporteras samma väg. Inga transportrörelser söderut genom Grimsås samhälle är aktuella. Trafikverkets senaste mätning som gjordes 2000 visar att väg 1720 belastas av mellan 656 till 1004 fordon per dygn i årsmedelvärde, varav 66 – 114 tunga transporter per dygn i årsmedelvärde. Denna väg bedöms av Trafikverket vara av god kvalitet. Därmed bedöms vägen klara den planerade transportnumerären som ansökan avser.

Den planerade infartsvägen planerades till en början på mossens nordöstra sida. Efter synpunkter från närboende har dock in- och utfartsvägen planerats för anslutning till den privata väg som passerar mossens nordvästra sida. Detta alternativ leder till betydligt mindre påverkan av transporter och buller hos närboende.

Vid full utbyggnad beräknas antalet transporter från anläggningen bli 500 ekipage per år. Detta kan då ske med 1-2 transporter per dag, 10 månader om året. Utlastningsarbetet kommer att ske alla dagar mellan klockan 07.00 - 22.00 Vilken den totala transportnumerären blir beror på torvens fukthalt.

Inga transporter genom Grimsås samhälle är aktuella.

Brandrisk

Generellt utgörs den största risken på en torvmosse av brand. På en torvtäkt kan gnistor från maskiner starta en brand. Torven kan självantända i stackat torvmaterial, vilket ofta beror på varierande fukthalt i materialet. För att undvika dessa olyckor är det viktigt att hålla torvens fukthalt jämn. För att förhindra fluktuationer i torvens fukthalt täcks den bärgade torven med plast. Med brandriskfrågan arbetas såväl förebyggande som akut och regle-

ras i kontrollprogrammet. I kontrollprogrammet kommer det finnas beskrivet hur personalen ska förhindra att brand uppstår på tälkten.

Vid tillbud finns tillgång till vatten i de anlagda sedimentationsdammarna då de fungerar som vattenmagasin. Närmsta räddningstjänst finns i Hestra (deltid), Tranemo (deltid) och Gislaved (heltid). Vid ett omfattande olycksfall tillbud släcks branden med hjälp av helikopter som hämtar vatten från närliggande sjöar.

Vattenmiljöer

Grimsås mosse är idag grundligt dikad vilket gör att vissa av effekterna från dikningen inom torvbärgningen redan idag påverkar avrinningen från mossen. Avvägningen av området visade att cirka 15 % av vattnet bör rinna söderut och 85 % bör rinna öster ut. Mossen avvattnas till södra delen av mossen på andra sidan järnvägen samt till Fiåsabäcken i sydost. Fiåsabäcken passerar genom Grimsås samhälle och mynnar sedan i Stora Spångasjön. För Fiåsabäcken respektive Stora Spångasjön har ingen klassning av ekologisk och kemisk status utförts enligt Vatteninformationssystem Sverige (VISS).

Vattnet från koncessionsområdet kommer att ledas via dikessystemet till sedimentationsdammar. Anläggningen kommer att omgärdas av ett ytterdike med i huvudsak två utlopp. I ytterdiket samlas tillrinnande vatten till tälkten samt vatten från tegdiken samt kantdiken inom tälkten.

Inne på koncessionsområdet kommer tegdiken att anläggas för att skapa en god avrinning så att torven blir tillräckligt torr för att kunna bärgas. Tegdiken samlar upp nederbörd och transporterar vattnet vidare till kantdiken eller ytterdiken som leder vattnet mot sedimentationsdammarna. Så kallade slamgropar grävs vid tegdikesändarna, vilka fungerar som sedimentationsdammar för dikena. Ståndarrör placeras i tegdikena för att ytterligare begränsa mängden suspenderat material som förs ut ur dikena.

På anläggningen kommer två sedimentationsdammar att anläggas med överfall, ytlänsar och ytvattenrör. Dammarna förses med ytlänsar för att fånga upp större flytande partiklar, samt med ett ytvattenrör som kan täckas vid exempelvis rensning för att undvika utsläpp av suspenderat material. Överfallet används dels för att bromsa vattnet samt lufta och syresätta vattnet vilket gör att anaeroba förhållanden kan undvikas. Dammarna utformas för att vara 10 m² per avvattnad hektar enligt rådande riktlinjer. Det innebär att måtten på dammarna sammanlagt blir cirka 1000 m².

Översilningsytor bedöms inte nödvändiga vid vattenrening på Grimsås mosse då dikessystem och dammars effektivitet bedöms tillräcklig för rening av vattnet.

Rensning av diken och dammar

Ytterdikena rensas var tredje år eller vid behov och omses kontinuerligt. Tegdiken rensas vid det löpande underhåll som sker under hela året. Dammar rensas vid behov varvid rensmassorna lastas upp och tippas på tälkten.

Sedimentationsdammarna rensas före perioder med högflöde, vilket bör utföras vid låg vattenföring. Allt material som tas upp vid rensningen återförs till produktionen.

Markavvattningsföretaget

Bolaget har varit i kontakt med delägarna till de berörda markavvattningsföretagen på och i anslutning till mossen. Ägarna har meddelat att man inte har något att erinra angående den planerade torvtäkten.

Skydd för allmänheten och djurlivet

Vid tillfartsvägar som leder in mot täktområdet ska det finnas skyltar som upplyser om att området utgör torvtäkt och som varnar för brandrisk samt diken. Allmänheten uppmuntras ej att vistas på täkten då detta kan innebära fara avseende brand och dikessystem.

Runt verksamheten kommer skog att sparas vilket ger möjlighet för djur att fortsätta vistas i närheten av mossen. För att underlätta för djur att säkert ta sig över området och för att minska risk för försämrade jaktmöjligheter kommer viltuppgångar i det avskärande ytterdiket samt kantdiket att anordnas var 100:e meter. Viltuppgångar innebär i det här fallet att dikeskanterna med jämna mellanrum avsläntas.

Egenkontroll

För att kontrollera torvbrukets påverkan på vattnet utförs vattenprovtagning. Neova använder samma rutiner och parametrar vid samtliga torvtäkter för att kunna genomföra nationell uppföljning av miljöpåverkan från bolagets täkter. Inför varje säsong kommer produktionsledaren att undervisa de anställda i bolagets kontrollprogram.

Brukligt är att vattenprovtagning utförs från sedimentationsdammarnas utlopp tre gånger per år i syfte att mäta kvaliteten på utgående vatten. Provtagningsstiderna planeras utifrån taktens produktionscykel motsvarande före produktion, under produktion och efter produktion varje år.

Vid provtagning analyseras parametrarna; pH, färg, alkalinitet, konduktivitet, TOC, suspenderade ämnen, totalkväve, ammoniumkväve, nitratkväve och totalfosfor. Vid provtagning uppskattas flödet enligt skalan; "inget/mycket lågt/lågt/normalt/högt/mycket högt". Vattenproverna analyseras i ett ackrediterat laboratorium.

Kontrollprogrammet inlämnas till Länsstyrelsen senast 6 månader efter att beslutet vunnit laga kraft. Revidering av kontrollprogrammet kommer att ske vid behov eller på uppmaning av Länsstyrelsen.

Efterbehandling

Det finns ett flertal möjligheter till efterbehandling exempelvis anläggande av våtmark, betesmark, jordbruksmark, infiltrationsdamm eller skogsodling. Då efterbehandlingen inleds finns möjligheten att skapa nya livsmiljöer för arter som behöver gynnas vid den aktuella tidpunkten. Den föryngrade mar-

ken ger upphov till en större art- och individrikedom vilket tidigare hindrats av den näringsfattiga myrmarken.

Senast fem år innan utgången av bearbetningskoncessionen bör ett samråd med Länsstyrelsen och berörda markägare hållas. Detta görs för att utreda vilken efterbehandlingsmetod som lämpar sig bäst för Grimsås mosse. Beslut om efterbehandlingsmetod fattas av Länsstyrelsen i Västra Götalands län.

Sammanfattning av yttranden

Sveriges geologiska Undersökning anser att utvinning av torv i första hand bör ske på torvmarker som sedan tidigare är påverkade av dikning eller tidigare täktverksamhet. Grimsås mosse är kraftigt påverkad av tidigare täktverksamhet.

SGU bedömer att torven i Grimsås mosse har egenskaper som gör den lämplig att använda som energitorv. SGU anser därför att Neova AB bör beviljas bearbetningskoncession för utvinning av energitorv.

Energimyndigheten har inget att erinra mot att Neova AB beviljas bearbetningskoncession på Grimsås mosse i Tranemo kommun, då det handlar om ett myrområde som under första hälften av 1900-talet påverkats starkt av torvtäkt och dikning.

Bergsstaten

Inom det berörda området finns inga registrerade ansökningar om eller gällande rättigheter enligt minerallagen eller lagen om vissa torvfyndigheter. Bergmästaren har inga synpunkter på ansökan i övrigt.

Kommunstyrelsen i Tranemo kommun

Påverkan av damning och buller till det närbelägna samhället Grimsås och närliggande fastigheter måste minimeras och följas upp i kontrollplan för verksamheten. Kommunen ser även risker med torvbrytningen när det gäller påverkan på produktionen på företaget Nexans AB, både vad det gäller damning men främst vid brand. Förekomsten av storspov måste fastställas genom ytterligare besök på mossen. Eftersom man ändrat på tillfartsväg till verksamheten bör området som berörs av denna väg samt uppställningsplats också studeras med avseende på natur- och kulturvärden.

Trafikverket

Det planerade täktområdet gränsar till järnvägen Kust-till-kustbanan som är utpekad som riksintresse för kommunikationer. Exploatering i järnvägens närhet får inte verka möjligheterna till fortsatt drift, underhåll och utveckling av anläggningen.

Anslutningen från den enskilda vägen till väg 1720 bör ses över. Vid ändring av väganlutning till allmän väg krävs Trafikverkets godkännande i enlighet med § 39 Vägagen. Av trafiksäkerhetsskäl och för framkomligheten på väg 1720 ska väganlutningens läge och utformning noga studeras

tillsammans med Trafikverkets trafikingenjörer. Siktsträckor, radier, vilplan och minsta vägbredd ska uppfylla de krav som ställs för god standard enligt VGU.

Trafikverket ser positivt på att man planerar för ett skyddsområde till järnvägen som är minst 100 meter brett. Det är dock sannolikt att det blir rörelser i spåret beroende på täktarbetet. Spåret på den angivna sträckan måste innmätas in i god tid före arbetets igångsättande, och därefter vid behov för att visa om rörelser som uppstått kan härröras till täktarbetet. Vid behov kan då spåret behöva justeras och täktförfarandet närmast spåret ändras.

Trafikverket anser det är viktigt att utforma en brandskyddsplan vid godkännande av torvtäktsverksamheten.

Skogsstyrelsen konstaterar att inga höga naturvärden finns registrerade i eller i närheten av objektet.

Robert Runbjörk anser det ytterst olämpligt att anlägga torvbrytning så nära ett samhälle och utsätta invånarna i Grimsås med omnejd för sämre luft, grumligt dricksvatten, buller och förhöjd brandrisk under 25 år.

Runbjörk har en egen brunn som ligger i nära anslutning till vattendrag som sträcker sig ut på mossen. I familjen finns personer med astma och dammet från tækten kan bli besvärligt för hälsan. Dessutom kan dammet påverka fasaden på Runbjörks hus negativt.

Lisbeth Vanhanen motsätter sig torvbrytning i Grimsås. Vanhanen är orolig över det buller som blir vid torvbrytning och hur det damm, humus som torvbrytningen bildar kommer att påverka hennes hundar och betande hästar. Hon uttrycker även oro för dammet när kläder skall hängas ut, fönster, vistelsen utomhus och mycket mer.

Vanhanen har egen brunn på gården och är orolig för hur dricksvattnet kommer att påverkas. Hon vill att företaget genomför en mikrobiologisk och kemifysikalisk analys av brunnsvattnet innan en torvbrytning påbörjas.

Jesper Rydin blir, som närboende och markägare gränsande till mossen, både orolig och förtvivlad över att detta naturområde kommer att förstöras och att man ska behöva stå ut med obehag från maskiner och damm, från tidig vår till sen höst i 25 år, de årtider man vill tillbringa ute i lugn och ro.

Rydin har sedan länge haft framskridna planer på att ordna boende och guidning för turister att upptäcka naturen i och kring Grimsås. Torvbrytning gör det sannolikt omöjligt att locka turister för det tilltänkta ändamålet.

Rydin anser att torvbrytning på Grimsås mosse inte tillför samhället eller invånarna någon glädje, arbetstillfälle eller attraktion för eventuella nyinflyttningar till orten.

Rydin är orolig för fastighetspriserna och undrar vem står för eventuella prisras. Han undrar om damm och buller kommer att påverka matcher och träningar på fotbollsplanen. Vidare undrar Rydin vad som händer om det börja brinna på tåkten och det sprider sig till skogen runt omkring. Rydin ställer frågan om försäkringsbolaget kommer att ta den smällen eller om man kan tvingas betala en högre försäkringspremie som angränsande fastighet.

Rydin undra hur man kan tillåta utdikning av en mosse på 100 hektar, och sänkning av vattennivån med över 2 meter. Dikning av skogsmark är ju idag väldigt hårt reglerat. Att släppa ut vatten från mossen rakt ut i skogsdiken som leder ut i sjön intill Grimsås vattentäkt verkar ju inte riktigt genomtänkt.

Rydin är säker på att det finns bättre mossar för torvbrytning där det stör mindre än det skulle göra i Grimsås.

Grimsås Samhällsförening genom Alf Eriksson anser att torvbrytning i Grimsås mosse är felaktigt utnyttjande av en naturresurs i samhällets närhet, och man motsätter sig förslaget.

Mossen, som tidigare delvis varit brukad, har legat orörd i ca 60 år och ytvegetationen har återhämtat sig. De stora torvtagen i ena delen av mossen är vattenfyllda och har blivit ett fint habitat för flera våtmarksfåglar såsom trana, sångsvan, kanadagås, fiskmå, enkelbeckasin och skogssnäppa. Ute på den orörda delen av mossen spelar orrar på våren och där blommar myrliljorna gyllengult på sensommaren. Man undrar om det finns det skyddsvärd flora och fauna på Grimsås mosse idag.

Mossen ses av samhällsföreningen som ett framtida möjligt turist/rekreationsområde med både vandring, skidspår och fågelskådning.

Nackdelar med torvbrytningen är troligen hög bullernivå, damm i luften, brandrisker och ökande lastbilstransporter. Samtidigt förstörs den landskapsbild som mossen ger idag, och förmodligen påverkas jaktmöjligheterna på de marker där mossen ingår eller angränsar.

När mossen dikas ut medför det att en stor mängd bunden koldioxid, metangas och humusämnen frigörs. Humusämnena följer sannolikt med vattnet ut i Fiåsbäcken och vidare till Spångasjön där samhällets vattentäkt är belägen. Samhällsföreningen är orolig för hur sjön och samhällets dricksvatten kommer att påverkas.

Bolagets bemötande

SGU påpekar att det rekommenderade värdet 200 ppm gäller för uran i torvaska. Den uppmätta halten uran i torven på djupprovet (botten) är 3,06 mg/kg TS. Askhalten uppmätt i djupprovet är 3,7 % TS. Det innebär att torvaskan som mest innehåller 83 ppm uran.

Trafikverket

Ansökan om ändring av anslutning till allmän väg kommer att lämnas in senast sex månader efter ett tillståndsbeslut vunnit laga kraft.

Vattenkvoten i torv med humifieringsvärde H5-H7 är mellan 500 - 1200 %. Kantdikets placering kan ses i täktplanen som finns bilagd i inskickade handlingar. Kantdikenas djup är cirka 2- 2,5 m.

Sedimentationsdammarna är markerade på täktplanen. Dammarna har dimensionerats enligt den avvägning som utförts. Dammen i öster kommer att vara 850 m² och grundat på att dammarna maximalt är 7 - 8 m breda kommer dammen i öster ungefär ha måtten 7 x 122 m. Sedimentationsdammen i söder, närmast järnvägen, kommer att vara 150 m² med ungefärliga mått om 7 x 22 m. Dammarna dimensioneras för att kunna ta emot tillrinnande vatten. Riktvärde för vattendjup i sedimentationsdammarna är cirka 2 m. Överfall eller ytvattenrör kommer att anläggas vid dammarna.

Närboende:

Vattnet nedströms mossen har redan idag måttligt hög slamhalt. Vid anläggning av torvtäkt anläggs sedimentationsdammar som verkar för att minska halten suspenderat material i det utgående vattnet, Avseende pH-värde visar studier att värdet förblir oförändrat eller höjs med cirka en enhet efter att torvtäkt anlagts.

De närboende bor cirka 500 m norr om det planerade koncessionsområdet. Det vattendrag som beskrivs i yttrandet rinner enligt befintlig data söderut. Detta bör därför innebära att påverkan på brunnar kan uteslutas. Neova kan dock bekosta en kemifysisk analys före verksamheten påbörjas och när verksamheten är igång om så önskas.

Enligt befintliga studier faller torvdammen vanligtvis inom 100 m från källan, Detta beror på vindriktning och vindstyrka. Vid kraftig vind avbryts produktionen för att förhindra dammspridning och brandrisk. Mellan bostadshuset och tälten är avståndet ungefär 500 m, en skyddszon omfattande cirka 65 m är planerad utanför produktionsområdet. Inom skyddszonen kommer ingen avverkning att ske under den tid täktverksamheten är pågående. Att damm skulle spridas till bostadshuset är därför högst osannolikt.

Det buller som uppkommer från verksamheten ligger under Naturvårdsverkets riktlinjer (RR 1978:5) för externt industribuller. Verksamheten kommer att pågå under begränsade tider under sommarhalvåret när vädret så tillåter.

Avståndet mellan fastigheten Fiås 4:1 och den planerade koncessionsytan är cirka 330 m. Grimsås fotbollsplaner finns emellan fastigheten och koncessionsgränsen. Mellan produktionsytan och koncessionsytan finns en skyddszon omfattande 115 .185 m med tät växtlighet och skog. Att damm skulle spridas till fastigheten Fiås 4:1 är högst osannolikt

Inga sänkningar på fastigheters värde till följd av anläggning av torvtäkt har kunnat påvisas vid Neovas befintliga täkter.

I den genomförda brandriskanalysen konstateras att sannolikhet för brand som skulle kunna orsaka störningar i järnvägstrafiken beräknas till en gång var 20:e år. Brandrisk arbetas med i verksamheten såväl förebyggande som akut.

Inget utgående vatten från tåkten kommer att släppas ut direkt i skogsdiken. Allt utgående vatten kommer att passera sedimentationsdammar för rening innan det leds vidare.

Grimsås samhällsförening:

Enligt den naturvärdesinventering som utfördes under 2011 klassades sex objekt som naturvärden. Samtliga av dessa naturvärden är belägna utanför produktionsytan vilket gör att de kan undvikas till stor del. Att den planerade tåkten på sikt kan göras till ett rekreationsområde kan förenas med efterbehandlingen på området efter att tåkten är färdigbrukad.

Redan idag är Grimsås mosse till stor del dikad vilket innebär att mossen idag avger koldioxid till atmosfären. Koldioxid avges även från torven när den sedan eldas. Metan bildas i syrefria miljöer och dessa utsläpp kommer med största sannolikhet att avstanna om en täkt anläggs.

Jakt och torvbruk kan ofta förenas då verksamheten på en täkt under jaktsäsongen är lågintensiv.

Från den provtagning som analyserats i inskickade handlingar avseende Stora Spångasjön och Fiåsabäcken är vattnet starkt färgat och betydligt grumligt. Högst troligt är att dagens diken på mossen påverkar avrinningsvattnet. Ingen ytterligare påverkan på Stora Spångasjön bör ske vid täktverksamhet på området.

Tranemo kommun anser att förekomsten av storspov måste fastställas genom ytterligare besök på mossen och att eftersom tillfartsvägen och upplagsplatsen ändrats behöver området studeras med avseende på natur- och kulturvärden.

Länsstyrelsen har ansett handlingarna som kompletta, men de fall tillståndmyndigheten avgör att en kompletterande naturvärdesinventering behöver utföras kan ett beviljande av bearbetningskoncessionen förknippas med krav på undersökning.

Skälen för Länsstyrelsens beslut

Länsstyrelsen prövar, med stöd av 5 § lagen (1985:620) om vissa torvfyndigheter, ansökningar om bearbetningskoncession för torv. Koncessionen ska förenas med villkor och ska avse ett bestämt område samt gälla en viss tid.

Miljökonsekvensbeskrivningen

Miljökonsekvensbeskrivningen bedöms i allt väsentligt uppfylla kraven enligt 6 kap. miljöbalken på vad en sådan beskrivning ska innehålla. Den iden-

tifierar och beskriver de för prövningen relevanta effekterna av verksamheten och möjliggör en samlad bedömning av verksamhetens effekter på människors hälsa och miljö. Miljökonsekvensbeskrivningen kan därför godkännas.

Lokaliseringen

Den planerade verksamheten berör inga riksintressen, naturvårdsförordnanden eller kända höga natur- eller kulturmiljövärden. Länsstyrelsen gör bedömningen att bolaget i ansökan med utredningar har visat att man kan hantera de miljöstörningar, bl.a. buller, transporter, damning och brandrisk, som uppstår genom täktverksamheten, och att man med de skyddsåtgärder som föreslås kan minimera störningarna så att de villkor och övriga begränsningar som förskrivs i detta beslut kan innehållas.

Länsstyrelsen delar bolagets bedömning att vid en jämförelse med andra våtmarker i regionen med avseende på storlek, torvqualität, läge och motstående intressen framstår Grimsås mosse som den bästa lokaliseringen. Denna bedömning styrks också av yttrandet från Sveriges Geologiska Undersökning.

Eftersom berörda enskilda fastigheter ligger uppströms mossen bedöms inte uppkomma risk för påverkan på vattenkvalitet eller vattenkapacitet i dessa fastigheters brunnar.

Med hänsyn till kraven på en lämplig lokalisering finns enligt Länsstyrelsens bedömning inga hinder för tillstånd till fortsatt verksamhet.

Hushållning

Under förutsättning att torven används för energiutvinning anser Länsstyrelsen att den planerade verksamheten är förenlig med kraven på god hushållning med mark- och vattenområden enligt 3 kap. miljöbalken och 7 § lagen (1985:620) om vissa torvfyndigheter.

Vattenmiljöerna

Torvtäkten kommer att avvattnas till Fiåsabäcken som mynnar i Stora Spångasjön drygt 3 kilometer åt sydost. Varken ån eller sjön har klassning enligt Vatteninformationssystem Sverige (VISS).

Med de villkor och övriga skyddsåtgärder som föreskrivs i tillståndet bedöms täktverksamheten inte medföra någon uppenbar risk för försämring av vattenkvaliteten i recipienterna.

Länsstyrelsen gör bedömningen att täkten inte medför risk för negativ påverkan på kommunens grundvattentäkt.

Säkerhet

Enligt 13 § lagen (1985:620) om vissa torvfyndigheter får koncession för sin giltighet göras beroende av att säkerhet ställs för att koncessionsinnehavaren

ska fullgöra sina skyldigheter enligt 34 § samma lag att ta bort anläggningar och vidta andra åtgärder för återställning. Vid ingrepp i naturen av större omfattning ska säkerhet ställas, om det inte är uppenbart att det saknas anledning till detta.

Länsstyrelsen gör bedömningen att verksamheten är av sådan omfattning att säkerhet ska ställas för efterbehandlingsåtgärderna. Koncessionsområdets areal är ca 130 ha. Med utgångspunkt i grundmodellen för beräkning av säkerhet enligt Miljösamverkan Sveriges rapport 2006-11-30 "Efterbehandling av täkter" kan säkerheten beräknas till 650 000 kr.

Beroende på kostnadsutveckling eller andra omständigheter kan Länsstyrelsen komma att ändra säkerhetens storlek och vid behov begära in ny säkerhet, exempelvis om en säkerhet preskriberas.

Motivering till villkor

Enligt uppgift från Grimsås samhällsförening och Tranemo kommun finns noteringar om förekomst av vissa fågelarter på mossen, bl.a. storspov. Länsstyrelsen anser att det till skydd för fågellivet bör föreskrivas ett villkor om att förberedande arbeten på mossen inte få utföras under fåglarnas häckningsperiod 15 april till och med den 30 juni.

Sammanfattning

Med utgångspunkt i ansökningshandlingarna gör Länsstyrelsen bedömningen att förutsättningar finns för att kunna bedriva den planerade verksamheten inom ramen för de villkor om begränsningar som föreskrivs i detta beslut. Länsstyrelsen gör bedömningen att villkoren är tillräckliga för att motverka oacceptabla störningar från verksamheten.

Länsstyrelsen bedömer sammantaget att täktverksamheten är förenlig med miljöbalkens mål och krav på en från allmän synpunkt lämplig hushållning med mark- och vattenresurserna.

Anvisande av mark för bearbetning

Bolaget ska på lämpligt sätt underrätta ägarna av de fastigheter som berörs av koncessionen om innebörden av detta beslut.

Om civilrättsligt avtal inte träffats med markägarna, får bolaget inte påbörja bearbetning för att utvinna energi innan mark anvisats för sådant ändamål och därmed sammanhängande verksamhet. Även utanför koncessionsområdet kan nödvändig mark anvisas. Anvisande av mark sker efter ansökan hos Länsstyrelsen.

Övriga upplysningar

Länsstyrelsen påminner särskilt om bestämmelserna i 23 och 24 §§ lagen om vissa torvfyndigheter samt 13 § förordningen (1985:626) om vissa torvfyndigheter.

Hur man överklagar

Beslutet kan överklagas hos Regeringen, näringsdepartementet, inom tre veckor från den dag Ni får beslutet, se bilaga.

I detta ärende har biträdande miljöskyddsdirektören Jörgen Hammarström varit beslutande och länsmiljöingenjören Per-Olof Martinsson varit föredragande. I handläggningen av ärendet har även deltagit vattenvårdshandläggaren Bibbi Skruf, vattenvårdsenheten samt Martin Jansson, rättsenheten.



Jörgen Hammarström



Per-Olof Martinsson

Bilagor:

1. Anläggningskarta
2. Översiktskarta
3. Koordinatförteckning
4. Preliminär efterbehandlingsplan
5. Hur man överklagar
6. Allmän information avseende täktverksamhet
7. Fastighets- och sakägare

Kopia till:

Expeditionen

Naturvårdsverket, 106 48 Stockholm

Bergsstaten, Varvsgatan 41, 972 32 Luleå

SGU, Box 670, 751 28 Uppsala

Energimyndigheten, Teknikavdelningen, Box 310, 631 04 Eskilstuna

Skogsstyrelsen, Box 343, 503 11 Borås

Trafikverket, Ärendemottagningen, Samhälle region väst, Box 810, 781 28

Borlänge

Lantmäterimyndigheten, Box 1111, 462 28 Vänersborg

Skatteverket, Box 507, 826 27 Söderhamn

Tranemo kommun, Miljönämnden, 514 80 Tranemo

Tranemo kommun, kommunkansliet, 514 80 Tranemo (aktförvararen)

Vattenvårdsenheten, Bibbi Skruf

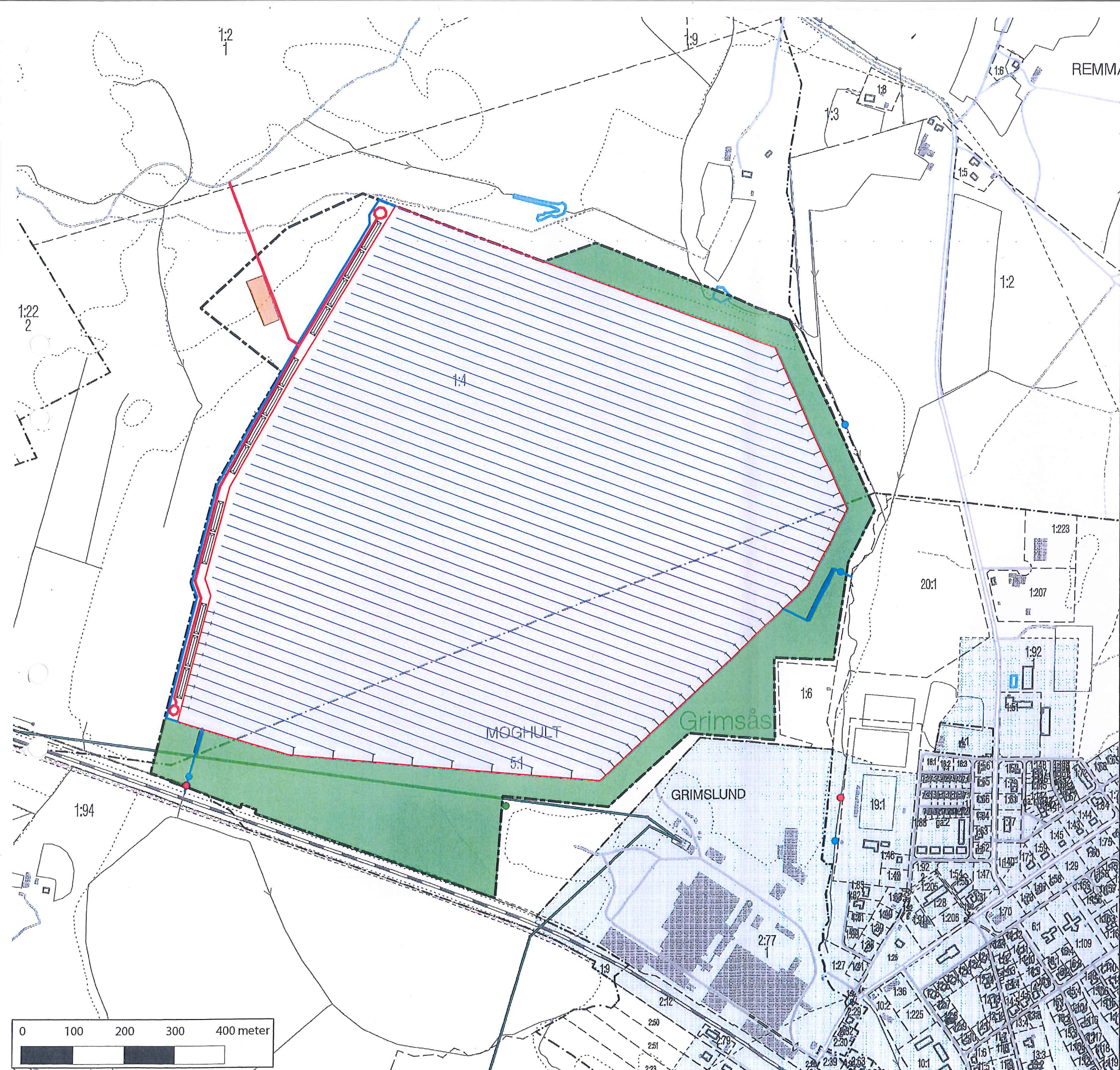
DRK

Delg kv

Nexan Iko Sweden AB, 514 81 Grimsås

Hans Rune Yngvesson, Sibbarp Fridhem, 514 53 Månstad

Birgitta E. Christina Yngvesson, Sibbarp Fridhem, 514 53 Månstad

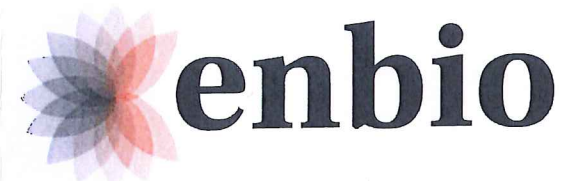


Teckenförklaring

- Koncessionsområde (130 ha)
- Produktionsområde (99 ha)
- Sedimentationsdamm
- In- och utfartsväg
- Lagringsplats
- Tegdike med trumma
- Tegdike
- Kantdike
- Ytterdike
- Skyddsområde
- Uppställningsplats
- Vattenprovtagning
- Grundvattenrör
- Referensprover

Tillhör Länsstyrelsen i
 Västra Götalands län beslut
543-37286-2012
1452-65

Ansökan om bearbetningskoncession



Enbio AB
 Laxholmstorget 3
 602 21 NORRKÖPING

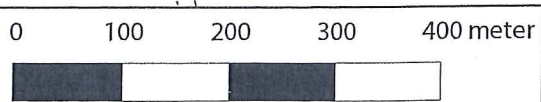
DATUM
 2012-10-19

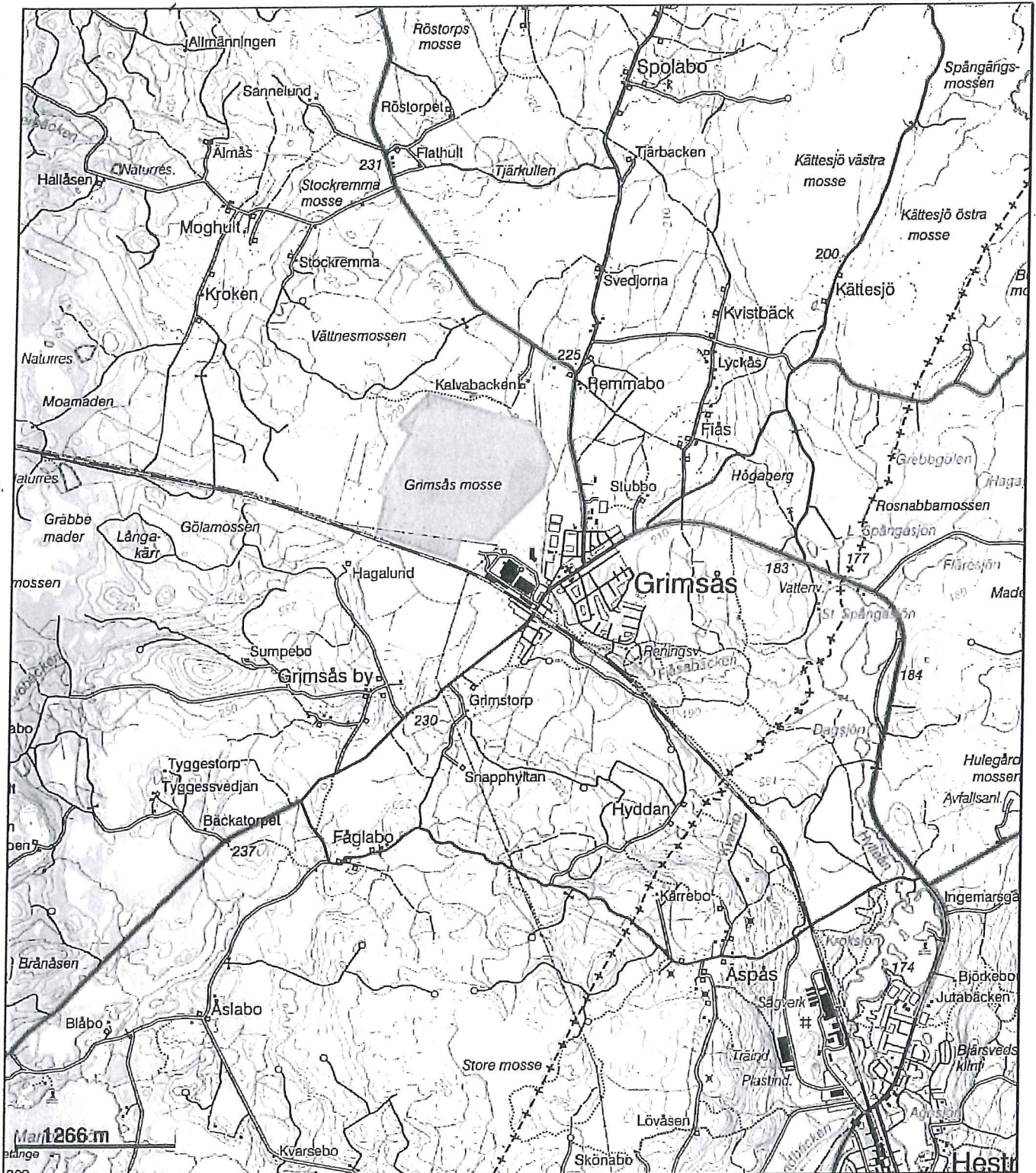
RITAD/KONSTRUERAD AV
 CS

Grimsås mosse
 Anläggningskarta

SKALA
 1:7000

BILAGA
 Bilaga 9





Teckenförklaring

Koncessionsområde



Tillhör Länsstyrelsen i
 Västra Götalands län beslut
 543-37286-2012
 1452-65

Ansökan om bearbetningskoncession

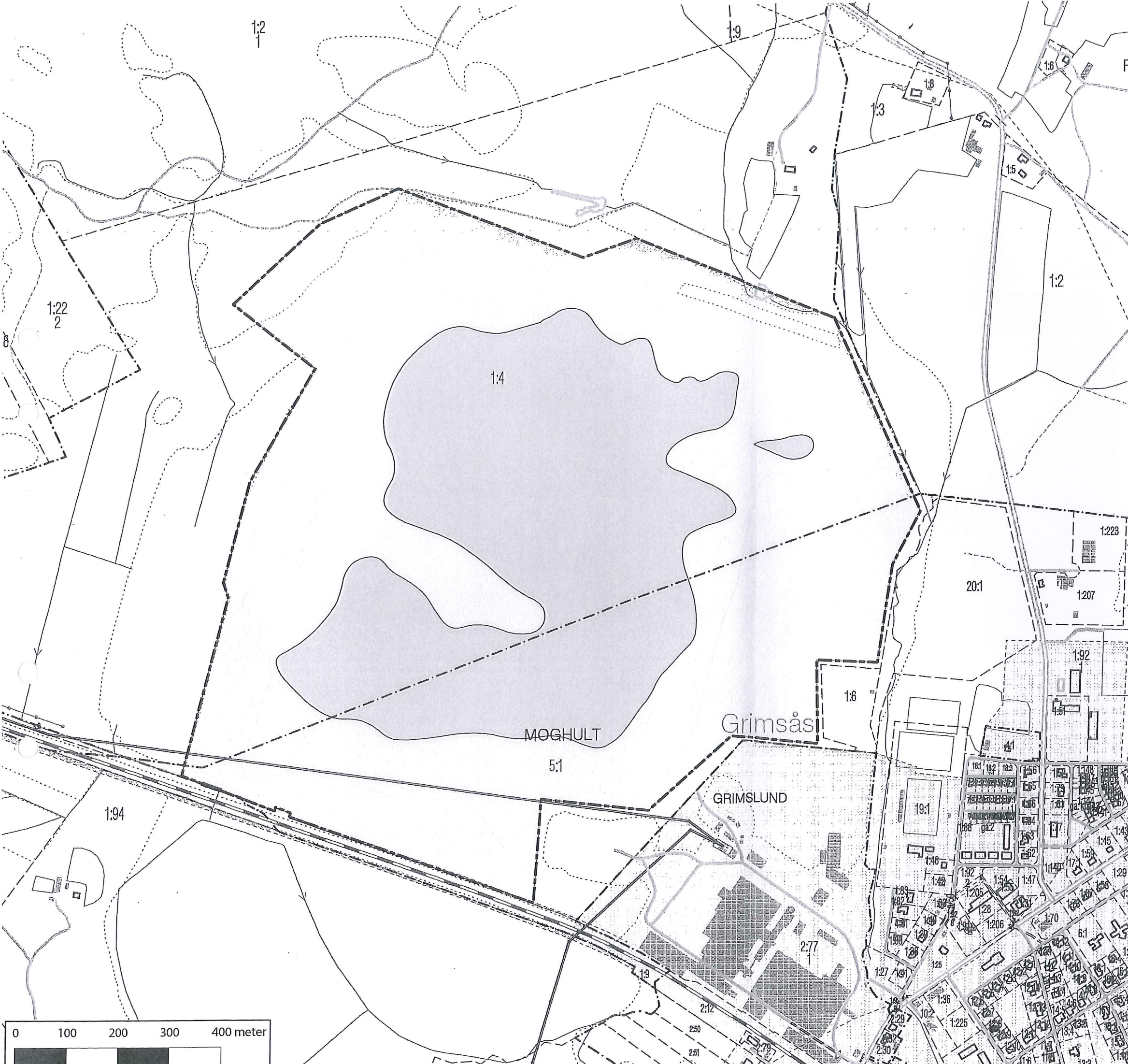


Enbio AB
 Laxholmstorget 3
 602 21 Norrköping

UPPSLAG NR	RTAD/INOMTR AV	HANDLÄGGARE
	EL	
DATUM		
2012-10-22		
ANSÖKAN		
Grimsås mosse		
Översikt		
SKALA	HUMMER	REV
1:45000	Bilaga 10	

**Koordinatförteckning för koncessionsområdet
(SWEREF 99)**

Brytpunkt enligt bilaga 2	Y- koordinat	X- koordinat
1	6373389	412809
2	6373019	412979
3	6372916	412926
4	6372729	412898
5	6372734	412782
6	6372574	412784
7	6372590	412615
8	6372449	412458
9	6372471	412252
10	6372274	412238
11	6372439	411767
12	6372447	411769
13	6372458	411740
14	6372450	411738
15	6372519	411559
16	6372859	411644
17	6372888	411635
18	6373080	411683
19	6373297	411806
20	6373421	411646
21	6373575	411812
22	6373643	411961
23	6373509	412320
24	6373544	412423



Teckenförklaring

Koncessionsområde



Torvproduktionsområden som huvudsakligen kommer beskogas

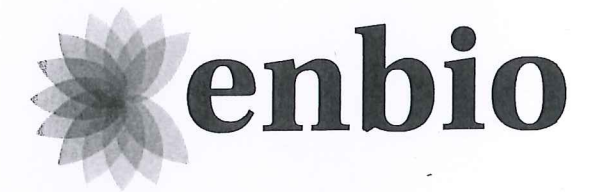


Torvproduktionsområden som huvudsakligen kommer efterbehandlas till våtmarksområde med varierande vattendjup



Tillhör Länsstyrelsen i
Västra Götalands län beslut
543-37286-2012
1452-65

Ansökan om bearbetningskoncession



Enbio AB
Laxholmstorget 3
602 21 NORRKÖPING

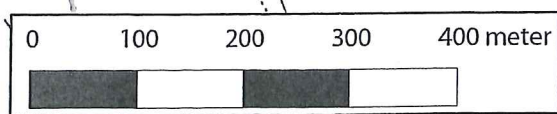
DATUM
2012-10-19

RITAD/KONSTRUERAD AV
CS

Grimsås mosse
Preliminär efterbehandlingsplan

SKALA
1 : 7000

BILAGA
Bilaga 12



Hur man överklagar Länsstyrelsens beslut

Var skall beslutet överklagas?

Länsstyrelsens beslut kan överklagas hos regeringen. **Överklagandet skall dock skickas eller lämnas in till Länsstyrelsen i Västra Götalands län. Adressen framgår av beslutet.**

Har överklagandet kommit in i rätt tid överlämnar Länsstyrelsen överklagandet och handlingarna till regeringen.

När skall beslutet senast överklagas?

Överklagandet skall ha kommit in till Länsstyrelsen **inom tre veckor** från den dag Ni fick del av beslutet.

Hur skall överklagandet utformas?

Överklagandet skall ske skriftligen.

I skrivelsen skall Ni

- tala om vilket beslut Ni överklagar t ex genom att ange beslutsdatum och ärendets diarienummer

- redogöra för hur Ni anser att beslutet skall ändras och varför

- uppge namn, adress och telefonnummer

Skrivelsen skall undertecknas.

Allmän information avseende täktverksamhet

Täkttillståndet bör finnas vid täkten och förvaras av den som på platsen ansvarar för arbetet.

Säkerheten: Om förhållanden som har betydelse för säkerheten ändras måste detta snarast anmälas till Länsstyrelsen. Exempel på sådana situationer är när verksamheten överlätitts och en ny säkerhet måste ställas av den nye tillståndshavaren. Även för det fall fastighetsbeteckningen för fastigheten där täktverksamheten bedrivs ändras måste detta anmälas till Länsstyrelsen.

Övriga skyldigheter

Det är förbjudet att på något sätt skada en fast fornlämning. För att rubba, förändra eller ta bort en fornlämning krävs tillstånd. Om en fornlämning eller fornfynd påträffas skall arbetet avbrytas genast och fyndet anmälas till Länsstyrelsen. (2 kap 10, 12 §§ lagen om kulturminnen m m)

En enskild körväg får inte anslutas till allmän väg utan tillstånd från Trafikverket. Även ändring av anslutning till allmän väg kräver tillstånd (39 § väglagen).

Den som schaktar, gräver eller utför liknande arbeten skall vidta de åtgärder som behövs för att förhindra att personer eller egendom kommer till skada, t ex sätta upp stängsel. (3 kap 4 § ordningslagen).

Arbetet i täkten skall följa arbetarskyddsstyrelsens anvisningar. Enligt dessa skall bl a täktens överkant rensas från jord, träd, stubbar och större stenar och släntens lutning vara sådan att arbetsskada genom ras och skred undviks.

För att uppföra byggnader, upplag eller liknande anordningar inom verksamhetsområdet krävs bygglov som kan sökas hos byggnadsnämnden i kommunen. (8 kap 1 och 2 §§ plan- och bygglagen)

Det är straffbart att flytta, skada eller ta bort gränsmärke, fixpunkt eller annat märke för plan- och höjdmätning (14 kap 8 § brottsbalken).

Bilaga 7

Fastighets- och sakägarförteckning

Moghult 1:6	Nexan Iko Sweden AB, 514 81 Grimsås
Moghult 5:1	Nexan Iko Sweden AB, 514 81 Grimsås
Stockremma 1:4	Hans Rune Yngvesson, Sibbarp Fridhem, 514 53 Månstad Birgitta E. Christina Yngvesson, Sibbarp Fridhem, 514 53 Månstad

()

()

()

()