



## Utvecklingsplan för Grimsås

### **Styrdokument**

Handlingstyp: Utvecklingsplan för Grimsås

Diarienummer: KS/2017:683

Beslutas av: Kommunstyrelse

Fastställsdatum: 20190401

Dokumentansvarig: Samhällsutvecklingssektionen

Revideras:

Följs upp av: Samhällsutveckling

Tidigare versioner:

Giltigt o m: Tills vidare

Visualisering genomförd av Sweco

## Förord

Tranemo kommun har tillsammans med näringslivet och medborgarna i Grimsås tagit fram denna utvecklingsplan. Utöver dessa aktörer har även Grimsås skola varit involverad i planen vilket gläder mig särskilt. Tranemo kommun sätter stor tilltro till de nya stationerna längs med Kust till kustbanan. Dock bygger framgången på att medverkande aktörer i samhällsbyggandet drar åt samma håll. Denna utvecklingsplan är ett första steg i detta arbete. Lägg därtill ortens invånare och deras engagemang så är vi redan nu en bra bit på väg!

Genom relativt enkla åtgärder i befintlig infrastruktur gör det stor skillnad för flertalet invånare och näringsliv i de mindre orterna. Grimsås kan bli ett sådant exempel!

Tony Hansen

## Innehåll

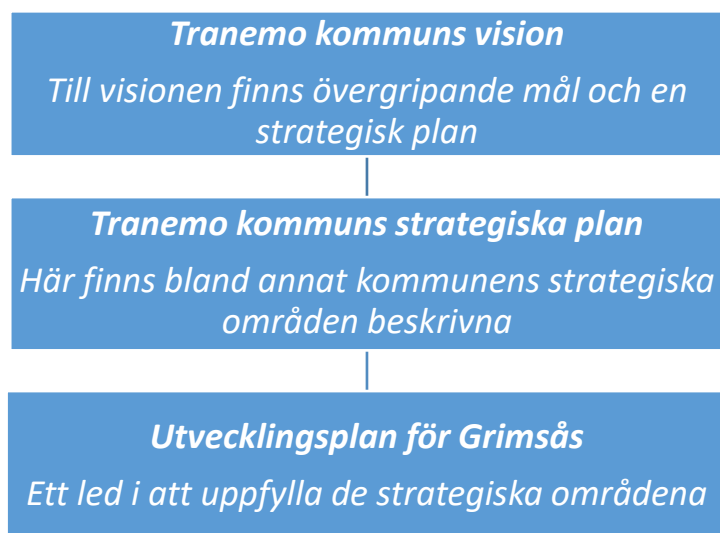
<b>Förord</b>	<b>3</b>
<b>Introduktion</b>	<b>6</b>
Vad är en utvecklingsplan?.....	6
Syfte.....	7
Bakgrund .....	8
<b>Arbetsätt och ställningstaganden</b>	<b>10</b>
Organisation .....	12
<b>Grimsås idag</b>	<b>13</b>
Grimsås läge i kommunen och regionen.....	13
Befolkning och bebyggelse .....	16
Offentlig service .....	20
Kommersiell service .....	22
Näringsliv .....	23
Trafik och infrastruktur .....	23
Grimsås lokala utvecklingsplan -en beskrivning.....	25
Barn och unga.....	29
Naturvärdesinventering .....	33
<b>Möjligheter och utmaningar</b>	<b>38</b>
<b>Möjligheter</b>	<b>38</b>
SWOT-analys .....	38
Kommentar till SWOT-analys .....	39
Engagemanget.....	40

Föreningslivet .....	40
Gemenskapen.....	40
Näringslivets resonemang kring stationsläge och orten i dess helhet.....	41
<b>Utmaningar</b>	<b>43</b>
Koppla befintligt med nytt .....	43
Kommungränsen/Länsgränsen .....	43
Störningar.....	43
Näringslivet och medborgarens involvering i ortens utveckling.....	43
Digitaliseringen.....	44
<b>Grimsås i framtiden</b>	<b>46</b>
Station och torg.....	46
Stationsområdet.....	48
En grön koppling mellan station och torg .....	51
Trafik och Gatumiljö .....	52
Kollektivtrafik .....	59
Bebyggelse.....	61
Service.....	62
<b>Avslutande diskussion</b>	<b>64</b>
<b>Bilagor</b>	<b>66</b>
Bilaga 1: Inbjudan till workshop med näringslivet .....	67
Bilaga 2: Inbjudan till workshop med medborgarna .....	68
Bilaga 3: Målpunkter i Grimsås .....	69
Bilaga 4: Barns resvägar i Grimsås.....	70

## Introduktion

Här förklaras vad en utvecklingsplan är och hur den förhåller sig till andra politiskt styrande dokument. Sedan beskrivs hur arbetet med utvecklingsplanen bedrivits samt dess syfte och bakgrund.

Vad är en utvecklingsplan?



Kommunens vision visar riktningen för kommunens utveckling och är ett strategiskt, långsiktigt dokument som talar om kommunens färdriktning. I visionen målas det upp en framtidsbild av det samhälle som kommunen önskar uppnå. Med utgångspunkt från visionen för kommunen (med hänsyn till lagar, förordningar, nationella mål etc.) utarbetas, i början av varje mandatperiod, eventuella övergripande mål och en strategisk plan för mandatperioden.

Strategisk plan beskriver ett antal högt prioriterade områden av betydelse för kommunens utveckling i ett flerårigt perspektiv. Den är en konkretisering av visionen och ska ge ledning till verksamheten, peka ut handlingsriktningar, prioriterade områden och långsiktiga mål, men går inte in på hur man praktiskt ska agera. Det återstår att tolka och bryta ner detta dokument i mera detaljerade skrivningar som ska ligga till grund för planering och uppföljning. Ett led i det fortsatta arbetet är att ta fram en utvecklingsplan. Utvecklingsplanen ska visa på hur Grimsås ska utvecklas fram till år 2035. Utvecklingsplanen är inte ett juridiskt dokument som behöver följa en viss process med samråd, utställning och antagande. Planen ska fungera som inspirationskälla och underlag för vidare diskussioner bland Grimsåsbor, politiker, tjänstemän och andra som på olika sätt medverkar i samhällsbyggandet. Genomförandet av planens intentioner är beroende av marknadens och andra aktörers initiativ och samtycke. Med utgångspunkt i utvecklingsplanen hoppas kommunen på en konstruktiv dialog med allmänheten, markägare och andra aktörer inom byggbranschen och andra sektorer. Ett nästa steg i processen kan vara att ta fram en fördjupad översiktsplan för området och därefter eventuella detaljplaner



### Syfte

Syftet med utvecklingsplanen är att redogöra för hur Grimsås kan förändras i en positiv riktning avseende trafik, kollektivtrafik, service, framtida stationsläge och boende. De förändringar som föreslås ska syfta till att stärka ortens attraktivitet för såväl befintliga som nya invånare. Invånarnas och medborgarnas önskemål måste i allt väsentligt överensstämma med de utgångspunkter planerarna antar för ortens utformning. Vidare syftar utvecklingsplanen till att underlätta den fortsatta planeringen och utbyggnaden av Grimsås.

## Bakgrund

Allt fler bor i de växande storstadsregionernas pendlingsorter, vilka har en betydande befolkningstillväxt. Den omgivande landsbygden är tämligen tätbefolkad särskilt i de delar som ligger nära en knutpunkt eller station. Glesbygden och mindre orter utanför pendlingsstråken har länge haft negativ befolkningsutveckling. Urbaniseringen medför att denna utveckling fortsätter. Samtidigt som det sker en utbredning av nya bostäder i städernas omland så har diskussionen om förtätning i stället blivit allt mer aktuell. Detta för att minska belastningen på omlandet och istället effektivisera redan ianspråktagen mark och befintlig infrastruktur.

Tranemo kommun ser vikten av förtätning i stationsnära lägen. Det stärker en attraktiv bostadsutveckling och det är ett bra sätt att ta till vara befintlig statlig infrastruktur. Ökade transportbehov i städer skapar utmaningar för landsbygdens infrastruktur, då trafiken glesas ut och infrastrukturen inom dessa områden riskerar att prioriteras ned. En försämring av landsbygdens infrastruktur innebär i sin tur att urbaniseringen ytterligare stärks när arbetspendling försvåras. Genom relativt enkla åtgärder i befintlig infrastruktur, där så behövs, gör det stor skillnad för flertalet invånare och näringsliv i de mindre kommunerna och dess orter.

För mindre kommuner med befintlig infrastruktur, exempelvis Kust till kustbanan genom Tranemo kommun är det oerhört viktigt med nya stationslägen för att skapa attraktiva och livskraftiga samhällen. Goda exempel är Sösdala i Region Skåne och Morgongåva i Uppland. Bägge är mindre orter som fört en tynande tillvaro men när väl kommun, region, Trafikverk och privata finansierare valde att investera i nya stationer med goda förbindelser till större städer som följd så vände utvecklingen. Inflyttningen var ett faktum, en grundläggande service kunde erbjudas i orten och ortens omland fick ett generellt uppsving.

Grimsås är en av de orter inom kommunen till vilken utvecklingen och tillväxten ska koncentreras. Denna utvecklingsplan ska med avseende på trafik,



kollektivtrafik, service, bostäder och station vara ett underlag till att verka i den riktningen.

Västra Götalandsregionen påbörjade under våren 2016 ett arbete med att se över möjligheterna till att öppna nya järnvägsstationer i likhet med Region Skånes *Pågatågssystem*. Resultatet av arbetet blev rapporten *Västtågsutredningen*.

Utredningen pekade på mycket stora transportekonomiska vinster med att skapa stationer i Länghem och Grimsås.

Mot bakgrund av det beslutade kommunen att upprätta en Fördjupad översiktsplan för Länghem. Den Fördjupade översiktsplanen kommer se över möjligheten med bland annat ny förskola, nya gång och cykelvägar samt ett framtida resecentrum i anslutning till stationen. Av samma anledning är det beslutat att göra en utvecklingsplan för Grimsås.

Förutom syftet, som inledningsvis nämns, så fyller denna plan en viktig funktion i kommunikationen med andra myndigheter, framförallt Trafikverket och Västragötalandsregionen. Att ha planer, viljeinriktningar och ambitioner klara och beslutade underlättar den framtida dialogen med dessa aktörer och förhoppningsvis också påskyndar det faktiska resultatet som gör skillnad för näringsliv och invånare i orten.

## Arbetsätt och ställningstaganden

I planering och utformning av samhället är det viktigt att aktörer som verkar och bor i orten/staden/området får komma till tals. Under arbetets gång har två workshops genomförts. En med näringslivet i Grimsås och en med medborgarna. Workshopen med näringslivet genomfördes den 19 december 2017. Åtta företag deltog med sammanlagt tolv personer. Deltagarna fick bland annat resonera kring följande frågeställningar:

1. Företagets transporter -hur ser mina behov ut för mina egna och anställdas resor till och från jobbet? Vilka behov finns för företagets transporter avseende varor och tjänster?
2. Hur ser företaget på den framtida markanvändningen i Grimsås? Finns det behov av ytterligare industrimark alternativt lokaler? I så fall var?
3. Vad bör Tranemo kommun tänka på i arbetet med ett stationsläge i Grimsås (Tillgänglighet till stationen? Turtäthet? Möjlighet till pendling från Grimsås till Göteborg, Värnamo?)?

Syftet med Workshopen var framförallt att skapa en överblick över hur en framtida station på bästa sätt kan nyttjas av företagen.

Den 31 januari 2018 genomfördes en workshop med medborgarna i Grimsås. Över 100 personer deltog. Deltagarna fick resonera kring sex olika områden, *Bostäder, Trafik, Kollektivtrafik, Service, Station* samt uppdatera befintlig *SWOT-analys*.

Inkomna synpunkter har varit föremål för genomlysning av arbetsgruppen. Arbetsgruppen har prioriterat utifrån *genomförbarhet, attraktionskraft, snabba vinster och konkreta resultat*. Arbetsgruppen har haft det visionära i åtanke men varit noga med att föreslagna åtgärder ska vara realiserbara samt ha stöd i medborgarnas och näringslivets behov.

De resultat (inkomna synpunkter) som framkommit i arbetet med näringslivet och medborgarna har skickats tillbaka till deltagarna (till samtliga deltagare inom näringslivet och till föreningarna i Grimsås).

Utöver detta har ett skolarbete i Grimsås skola genomförts. Arbetsgruppen träffade åk 4-5-6 i januari 2018 för ett uppstartsmöte. Eleverna blev informerade om dels vad en utvecklingsplan är, dels vad en kommun är. Eleverna har bland annat fått kartlägga sin närmiljö och beskrivit hur de rört sig under en dag (tidsdagbok).

Det sammanställda materialet presenteras, i allt väsentligt, i denna rapport. De åtgärder som arbetsgruppen bedömt vara särskilt intressanta har SWECO gjort visualiseringar kring. Det är också dessa visualiseringar och åtgärder som presenteras i utvecklingsplanens populärversion.

Till detta dokument och populärversionen kommer en handlingsplan att tas fram. Handlingsplanen kommer ta sin grund i den dialog förvaltningen haft med skola, näringsliv och medborgare.

I ett tidigt skede funderade arbetsgruppen kring Grimsås identitet. Vilken är den? Finns det några karaktärsdrag att bygga vidare på och som kan omformuleras till värdeord? Efter genomförda dialoger med både medborgare, näringsliv och skola så kunde följande karaktäristiska urskiljas: Engagemang, gemenskap, föreningsliv.

### Engagemang, gemenskap och föreningsliv

INVÅNARNA I GRIMSÅS PRÄGLAS AV ENGAGEMANG VILKET KÄNNETECKNAS AV GEMENSKAP. DÄRTILL BEFOLKAS ORTEN AV ELDSJÄLAR. ENGAGEMANGET ÄR EN FÖRUTSÄTTNING FÖR DE MÅNGA IDEELLA FÖRENINGARNA SOM ÅTERFINNS PÅ ORTEN. GRIMSÅSBORNA VAR TIDIGT UTE ATT SKRIFTLIGEN UPPVAKTA VÄSTRAGÖTALANDSREGIONEN OM VIKTEN AV ETT STATIONSÄGDE I ORTEN. RESA VILL MAN. GÄRNA ÖVER LÄNSGRÄNS DÄR MAN FINNER ANDRA MERA NATURLIGARE RESMÅL HELLRE ÄN BORÅS OCH GÖTEBORG. GRIMSÅSBORNA HAR SEDAN EN LÅNG TID VÄNT BLICKARNA ÖSTERUT ÖVER LÄNSGRÄNS OCH SMÅLANDSSIDAN. DET FINNS EN STÖRRE SAMHÖRIGHET DÄR HELLRE ÄN HÄR. ENTREPRENÖRSANDAN VITTNAR OM DET OCH GEOGRAFIN KRÄVER DET.

Utvecklingsplanen har varit ute på samråd efter färdigställande och inkomna synpunkter har omhändertagits.



### Organisation

Utvecklingsplanen har tagits fram av en arbetsgrupp bestående av Miljöstrateg, Turist och Landsbygdsutvecklare samt Samhällsplanerare. Till arbetsgruppen har knutits en styrgrupp bestående av sektionschefen för Tekniska sektionen och sektionschefen för Samhällsutveckling samt planarkitekter. Utöver detta har förvaltningens ledningsgrupp och Allmänna utskottet informerats efter behov. Referensgrupp har utgjorts av föreningarna i Grimsås. Föreningarna har fortlöpande informerats om arbetets gång. De har i samband med detta även uppmuntrats att lämna synpunkter på det framtagna materialet.

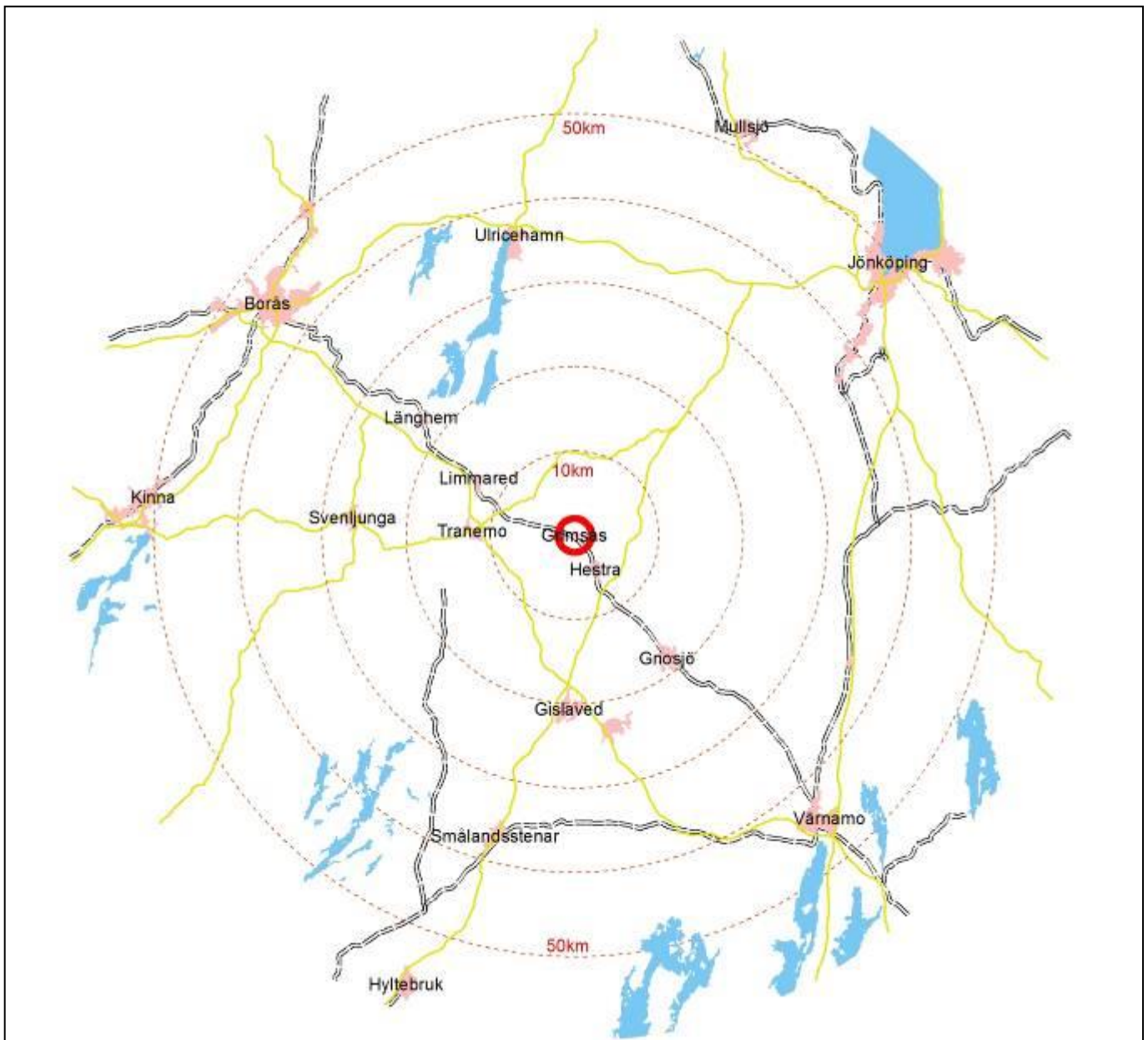
## Grimsås idag

**Här följer en tematisk beskrivning över Grimsås. Tidigare ställningstaganden kring Grimsås, exempelvis Översiktsplanen och den lokala utvecklingsplanen redovisas här.**

### Grimsås läge i kommunen och regionen

Den 23 december 1902 kan man beteckna som Grimsås samhälles födelsedag. Det var den dagen som järnvägslinjen Borås-Alvesta och Grimsås järnvägsstation invigdes. Stationsbyggnaden uppfördes på gården *Hammaren* där det då endast fanns ett bostadshus med tillhörande smedja. Då stationen skulle namnges ansåg man inte att namnet Hammaren var passande, utan namngav den efter gårdsnamnen Grimsås Övergård och Grimsås Nedergård. Dessa båda gårdar, som funnits sedan 1600-talet fick efter järnvägens öppnande gå under namnet Grimsås by, för att inte bli förväxlat med det "nya" Grimsås. Järnvägens tillkomst blev starten till utveckling av handel, bostadsbyggande och företagsetableringar. Framsynta människor såg möjligheterna som en järnvägslinje skulle ge och först på plats var Bror J. Andersson med en Speceri- och Diversehandel. Flera handelsbodar och caféer öppnades och skräddare, skomakare och byggmästare etablerade sig i nybyggda bostadshus.

Grimsås gränsar till Småland. Här finns idag det stora företaget Nexans Sweden AB, som man kan säga lagt grunden för samhällets nuvarande utformning. Nexans erbjuder många arbetstillfällen och inom en halvtimmas pendlingsavstånd nås ett stort antal företag i olika branscher. I samhället finns förskola, låg- och mellanstadieskola och en mängd fritidsaktiviteter.



**Bild 1:** Grimsås läge i regionen

Grimsås ligger drygt 3 kilometer från länsgränsen till Jönköpings län. Orten ligger cirka 50 kilometer från Värnamo (riksväg 151) och cirka 55 kilometer från Borås. Ortens läge i ytterkanten av både Tranemo kommun och Västra Götaland innebär att många boende i orten pendlar över länsgräns. I dagsläget finner Grimsåsbon den närmsta livsmedelsaffären i Hestra.

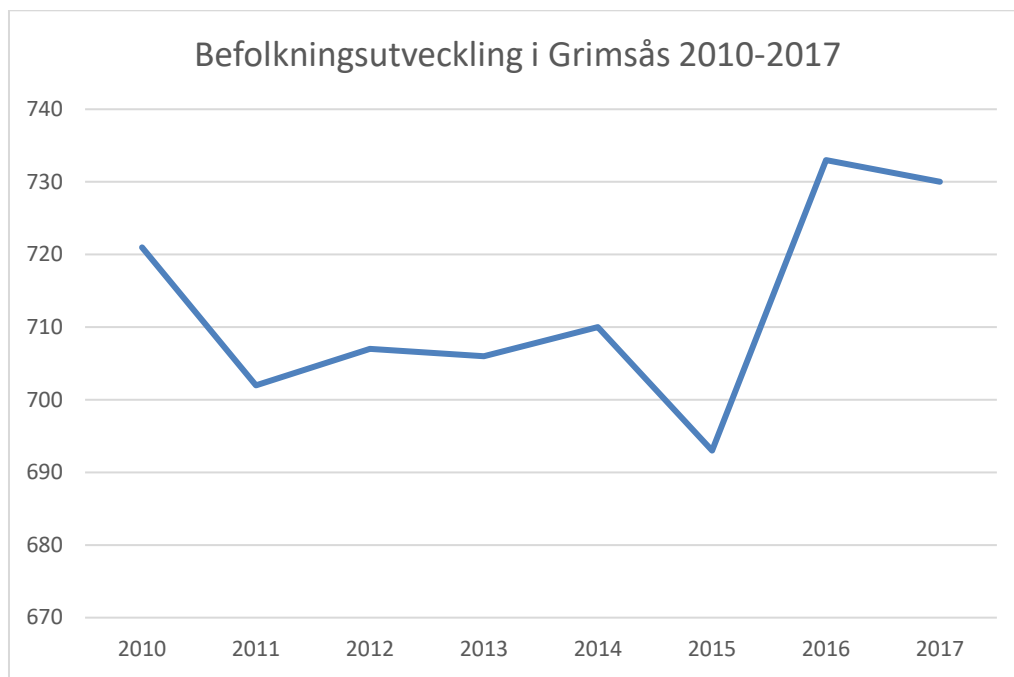
## Grimsås beskrivet i Översiktsplanen för Tranemo kommun

*Grimsås har vuxit upp som ett stationssamhälle utmed Kust-till-kustbanan, 18 kilometer öster om Tranemo, alldeles vid gränsen mot Småland. Samhället har ett bra serviceutbud med bland annat förskola, skolbarnomsorg, fritidsgård, F-6-skola, trygghetsboende för äldre, livsmedelsbutik, bilförsäljning och privat läkarstation. Arbetstillfällena finns huvudsakligen inom verkstadsindustrin där Nexans är det helt dominerande företaget. Orten präglas av idrottsligt engagemang, aktivt föreningsliv och bra fritidsutbud i form av bland annat framgångsrik fotboll, utomhusbassäng, bangolf, boule m.m.*

**Rekommendationer:** *Den redan naturliga centrumbildningen i Grimsås är själva torget med affär kyrka mm och bör prioriteras och förstärkas i den fortsatta utvecklingen av samhället. Ny bostadsbebyggelse föreslås i anslutning till samhällets norra delar, längs med Storgatan. Ett reservområde för bostäder föreslås i förlängningen Ängsgatan, i anslutning till befintlig bebyggelse. Ett nytt område för fritidsverksamhet föreslås norr om samhället i anslutning till befintlig sporthall, på båda sidor om Limmaredsvägen.*

### Befolkning och bebyggelse

Befolkningsutvecklingen har varit positiv under 2016. Detta gäller även för Tranemo kommun som helhet. Under 2017 minskade invånarantalet i Grimsås till 730.

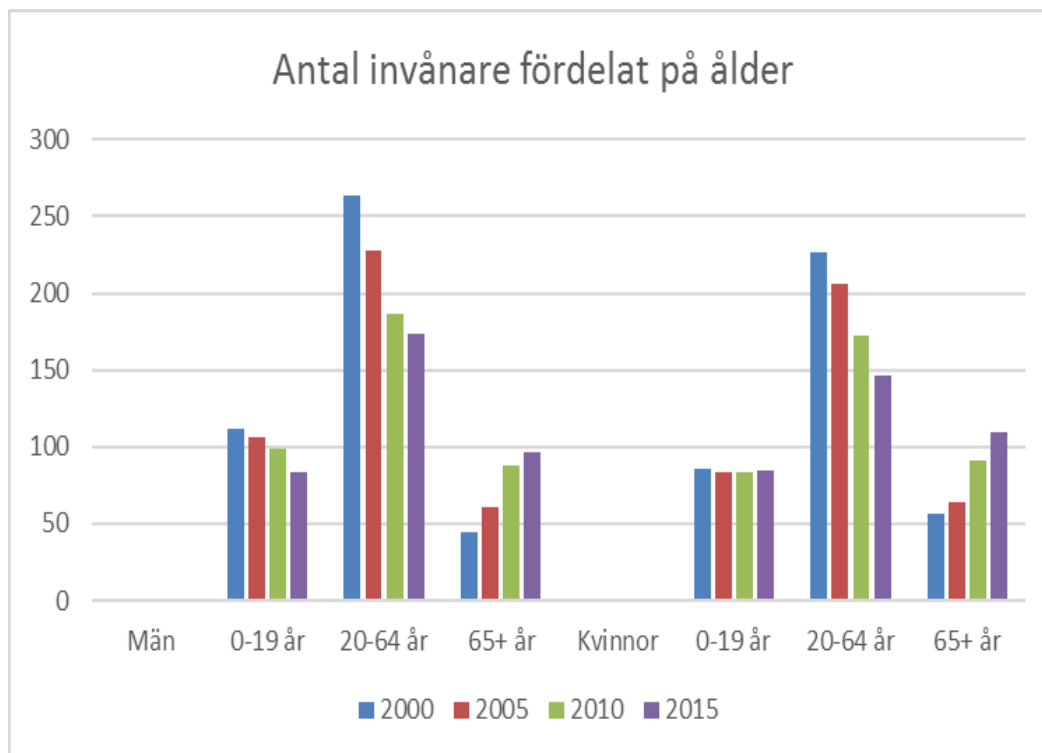


**Figur 1:** Befolkningsutveckling i Grimsås tätort 2010–2017. Källa: SCB

Tranemo kommun införskaffade två befolkningsprognoser från SCB i arbetet med Bostadsförsörjningsplanen. En om nuvarande trend löper på utan riktade insatser eller uttalad vilja att ändra visar på 12 150 invånare år 2030. En med en antagen befolkningsökning med 0,5 % per år genom inflyttning som då visar på 12 520 inv. I våra bedömningar har vi antagit en befolkningsökning med 0,5 % per år fram till 2030, och med cirka 25-30 nya bostäder per år, vilket i stort även stämmer med bedömningar från Länsstyrelsen och Boverket.

Det finns en viss snedfördelning mellan kvinnor och män på orten. Detta redovisas i diagrammet nedan. En förklaring till detta kan vara att kvinnor tenderar att i högre utsträckning flytta till orter där det finns möjlighet till vidareutbildning. Männen tenderar i högre utsträckning att förbli bygden trogen.

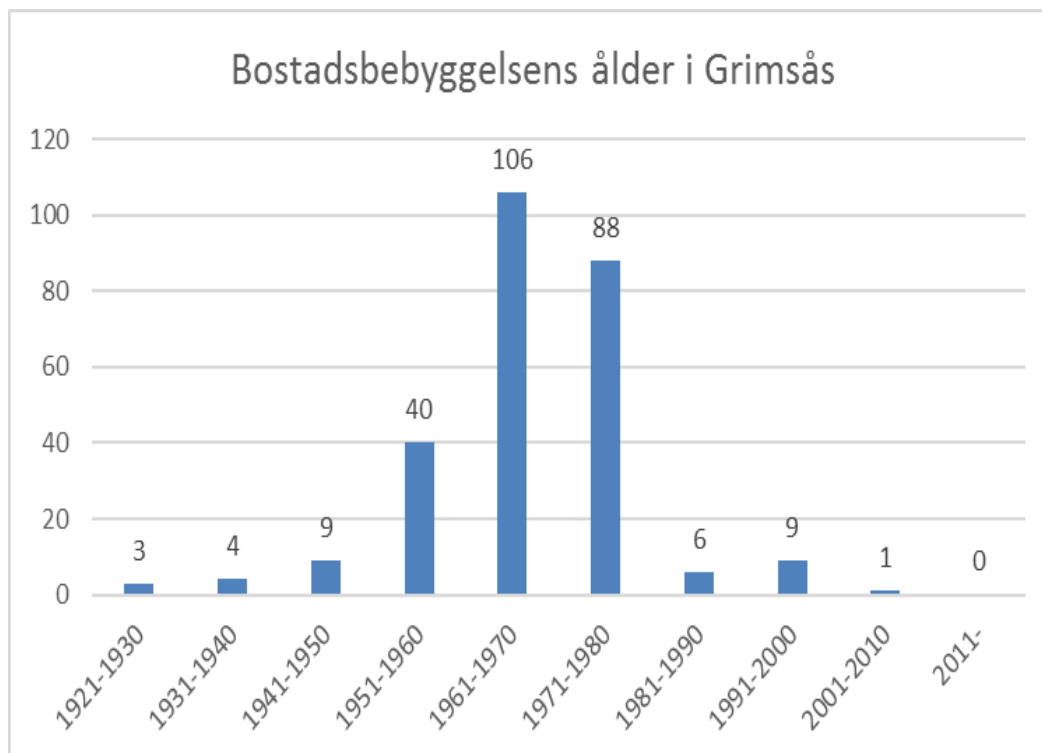




**Figur 2:** Antal invånare i Grimsås tätort fördelat på ålder 2000–2015. Källa: SCB

Utöver snedfördelningen av kvinnor och män visar statistiken också på ett ökat antal äldre på orten. Av statistiken ovan kan man försiktigt konstatera att inblandade aktörer i Grimsås utveckling måste skapa förutsättningar för kvinnor att stanna alternativt återvända till orten. Vidare måste äldre ges möjlighet till service och boende för att fortsatt kunna leva och verka i orten.

Grimsås tätort består till större delen av enfamiljshus men det finns också en del flerbostadshus.



**Figur 3:** Bostadsbebyggelsens ålder 1921-2015. Källa: SCB fastighetsregistret

Av diagrammet ovan framstår att den absoluta majoriteten av bostäder byggdes under perioden 1961-1980. Därefter avtog bostadsbyggandet.

Typ av bostad	2000	2005	2010	2015
småhus	701	689	681	646
flerbostadshus	87	57	40	48
övrigt	..	3	..	..
<b>totalt</b>	<b>788</b>	<b>749</b>	<b>721</b>	<b>694</b>

**Tabell 1:** Befolkning i Grimsås tätort efter typ av bostäder i Grimsås 2000-2015. Källa: SCB

De allra flesta bor i småhus. Antalet boende i såväl småhus som flerbostadshus har minskat.



**Bild 2:** Grimsås kyrka

Karaktäristiska byggnader i Grimsås är bland annat Grimsås kyrka. Den byggdes 1970 i danskt vitt tegel och furu efter ritningar av arkitekten Alf Berne. Såsom många kyrkor byggda vid denna senare del av 1900-talet är den uppförd med församlingslokaler och kyrkorum under samma tak. Stilen är funktionalistisk med plana tak och odekorerade fasader. Altare, predikstol, dopfunt och bänkar har utformats enhetligt.



**Bild 3:** Nexans torn

Det 54 meter höga tornet, som ger Nexans sin kända profil, stod klart 1968 och möjliggjorde landets första tillverkning av PEX-kabel. I dag sker ingen tillverkning i tornet.

#### Offentlig service

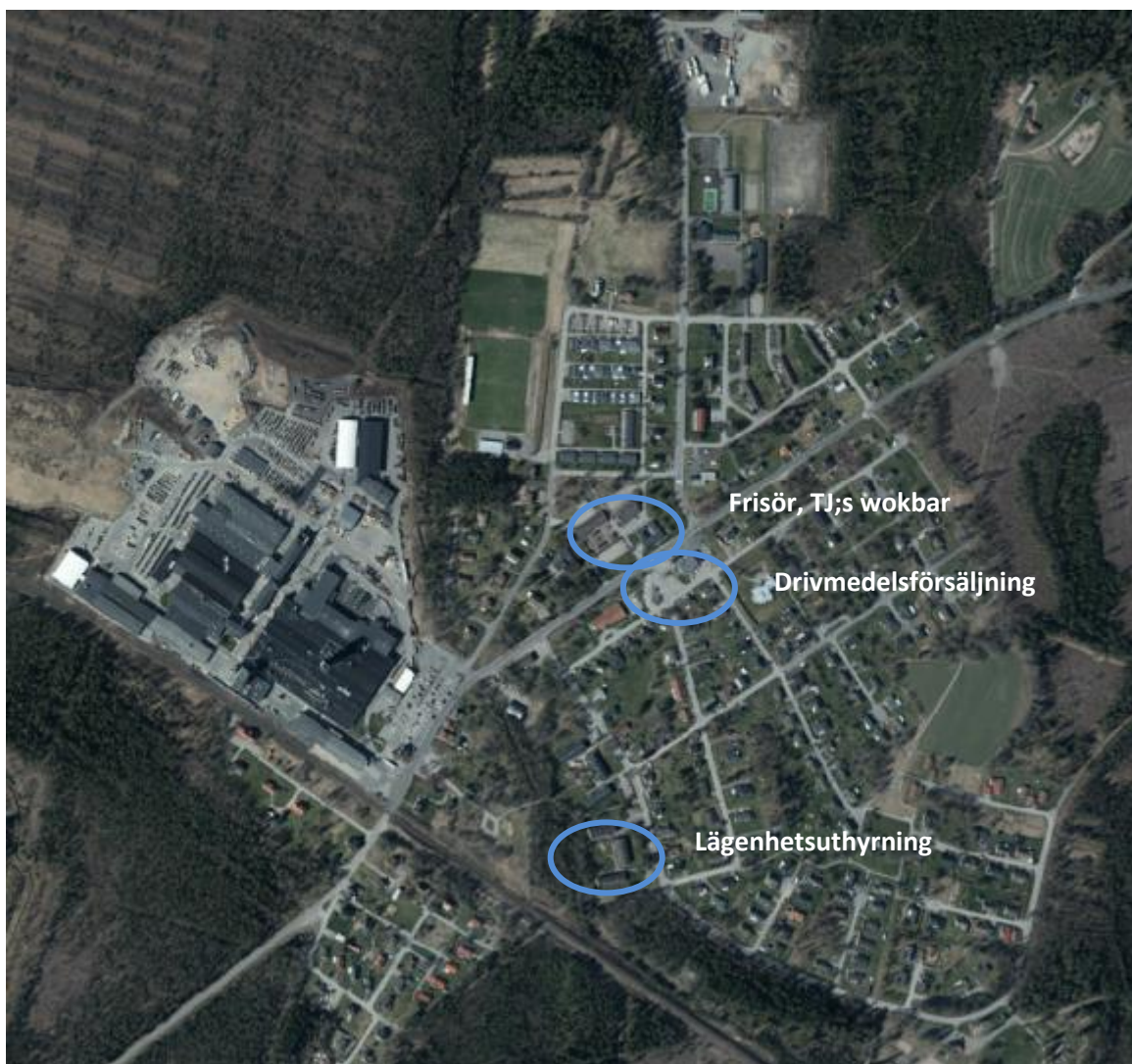
I Grimsås finns läkare, herr och damfrisering samt ett antal småföretag. Vårdcentral för boende i Grimsås finns i centralorten Tranemo. Närmaste sjukhus är Värnamo sjukhus. På grund av olika avtal gällande bränder, sjukvårdslarm och trafikolyckor så kommer räddningsinsatser antingen från Gislaveds/Gnosjö räddningstjänst eller från Södra Älvsborgs Räddningsförbund. I Grimsås finns fritids, förskola och en grundskola till årskurs 6. I Grimsås idrottshall finns utrustning för basket, fotboll, volleyboll, badminton och tennis. Idrottshallen är välbesökt och idrottsrörelsen är stark i samhället. Inne i samhället har en multisportarena tillkommit med hjälp av näringsliv och föreningsliv. Bokbussen kommer cirka en gång per vecka till Grimsås torg



**Bild 4:** Offentlig service i Grimsås

### Kommersiell service

Sedan en tid tillbaka är ortens livsmedelsaffär nedlagd. I anslutning till denna fanns det också ombud för apotek, post/paketutlämning och systembolag. Det finns naturligtvis en önskan för boende på orten att en livsmedelsaffär åter kan öppna samt att återfå möjligheten till att utföra diverse ärenden på orten. I dagsläget finns närmaste livsmedelsaffär i Hestra. Grimsås har ett åkeri, en bilverkstad inklusive bensinförsäljning. En fiskbil stannar i samhället en gång i veckan. Utöver detta finns en frisör samt "Wokbar" placerade på Grimsås torg.



**Bild 5:** Kommersiell service i Grimsås

### Näringsliv

Nexans AB är ortens största arbetsgivare med cirka 500 anställda. Verksamheten ligger i anslutning till Kust till kustbanan och den framtida stationen. Detaljplanerad mark för "Småindustri" finns i närheten av Nexans verksamhetsområde. Likaså finns industrimark i ortens östra område, söder om länsväg 1589.

### Trafik och infrastruktur

Tranemo kommun märker av ett ökat tryck gällande kollektivtrafikresandet från och till Grimsås. Tranemo kommun har bland annat gjort tillköp från Västtrafik med extra turer från Grimsås till Tranemo och tillbaka. Restiden från Grimsås till Tranemo med linje 325 är cirka 25 minuter.

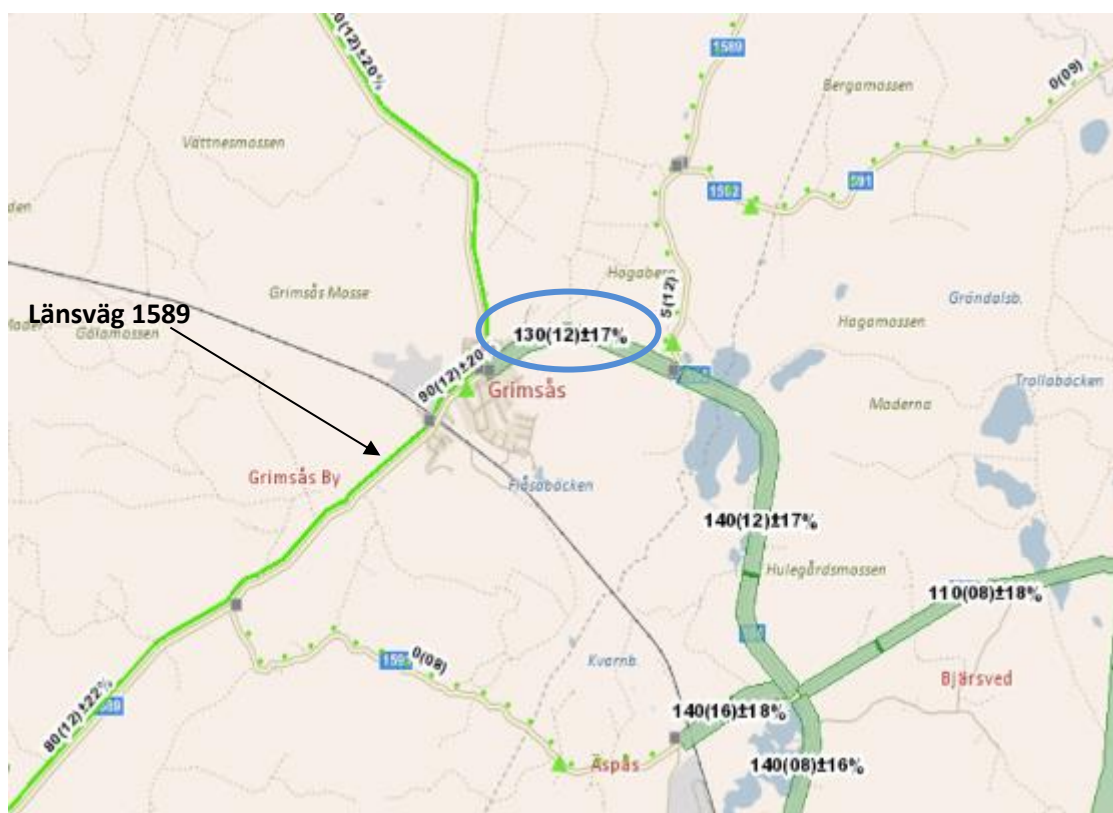
Jönköpings länstrafik trafikerar sträckan Grimsås-Gislaved med tre turer per dag (helgfria vardagar). Resan tar cirka 35 minuter. Mellanliggande hållplatser är bland annat Hestra Station och Hestra isabergsvägen. Tre turer (helgfria vardagar) erbjuds även i motsatt riktning.

SJ trafikerar sträckan Göteborg-Kalmar/Karlskrona med fyra dubbelturer per dag. Närmaste station för Grimsåsborna är Hestra station.

Västtrafiks Närtrafik har hållplats i Grimsås. Med Närtrafiken får man resa inom ett visst tidsintervall från en plats i kommunen till vissa utvalda hållplatser.

I Grimsås finns det utbyggd cykelväg från järnvägen i väster längs med länsväg 1589 genom orten. Inne i samhället är det mycket begränsat med trafik så cyklandet kan ske relativt skyddat. Cykelplanen för Tranemo kommun anger att cykelparkeringar ska finnas i anslutning till bland annat busshållplatser, resecentra och serviceanläggningar. Detta måste beaktas i arbetet med stationssamhällets utformning.

Länsväg 1589 går rakt genom samhället med bebyggelse på bägge sidor. Tung trafik angör Nexans från både västlig och östlig riktning. Den tunga trafiken väljer inte alltför sällan länsväg 151 från Värnamo i riktning mot Nexans hellre än att fortsätta riksväg 27 och komma in till samhället västerifrån. Detta innebär att den tunga trafiken är ett betydande inslag inne i samhället. En utmaning är att få den tunga trafiken att välja riksväg 27 och därifrån ansluta samhället. Här bör krav ställas på både upphandlande företag av transporter och vägens utformning inne i samhället.



**Bild 6:** Trafikflöden för den tunga trafiken

Bild 6 visar trafikflöden för den tunga trafiken. 130(12)+-17% ska utläsas enligt följande: 130 står för antalet tunga fordon per dygn. (12) betyder året då mätningen genomfördes och +-17 visar felmarginalen i mätningen angivet i procent. Den tunga trafiken angör i första hand samhället österifrån.



### Grimsås lokala utvecklingsplan -en beskrivning

Grimsås samhällsförenings styrelse har varit ansvariga för samordning och revidering av *Lokal plan för Grimsås, Revision 11, 2015-10-20*. Syftet med den lokala planen är att visa på vilka utvecklingsmöjligheter som finns. Vidare anges som syfte att planen ska vara levande och användas aktivt. Den ska också revideras regelbundet.

Den lokala planen tar bland annat fasta på Grimsås historia och trender man kan skönja i samhället. Den beskriver befolkningsutvecklingen och antalet invånare fördelat på ålder. Den redogör även för antalet föreningar som finns i samhället och har en SWOT-analys som behandlar styrkor och svagheter.

Den behandlar även framtidsvisioner på 5 och 20 år. Framtidsvisionen på fem år följer, utan inbördes prioritering, nedan:

- Att Tranemobostäders hyresfastigheter blivit uppfräschade och attraktiva
- Att Tranemo kommun satsar mer på att utveckla de små skolorna, förskola och fritidshem
- Att det har flyttat in flera barnfamiljer till de hus som blivit lediga
- Att infarterna och centrala vägkorsningen är mer tilltalande och uppsnyggade.
- Att fritidsområden och aktiviteter för framförallt ungdomar har vidareutveckling av bassängområdet
- Att ungdomar i Grimsås engagerar sig i hur samhället utvecklas så att de trivs under sin uppväxt och får dem att stanna kvar eller flyttar tillbaka efter sin utbildning
- Att Stationen används och renoverats i vår, eller annans regi
- Att röja och gallra i alltför vildvuxna grönområden
- Att Ängslyckan drivs som vård- och omsorgsboende, eller demensboende, i kommunal regi
- Att det finns paketutlämning i samhället
- Att den planerade cykelvägen utmed Storgatan byggs
- Att det finns en gång- och cykelväg till Remmabo (för Kvistbäck-rundan och cykelturism mot Ljungsarp).

Framtidsvisionen om 20 år innefattar följande:

- Grimsås är ett föredöme bland alla små samhällen i Sverige - Trygghet, miljö, omsorg, sysselsättning och en rik fritid är ledord som väl beskriver samhället!
- Att vi har ett fungerande "servicecenter" där man kan handla mat, skicka/hämta paket, köpa en fika och enklare måltid etc - en mötesplats för yngre och äldre som inte pendlar eller har tillgång till bil
- Att det byggts 10 nya villor och 10 nya lägenheter – en ny villa byggs nu (klar 2013) i Spolabo
- Att det etablerats och drivs 20 nya företag (som inte finns 2011)
- Att det finns en cykelväg/motionsslinga till Hestra, gärna närmaste vägen (utmed järnvägen). Detta skulle gynna både boende och turism i Hestra och Grimsås
- Att vi har en fin skogsväg ner till Spångasjön där badplatsen blivit iordningställd
- Att vi har en iordninggjord stig för motion, naturstudier och turism på Grimsås mosse
- Att någon driver ett B&B eller annan verksamhet i t.ex. Stationen
- Att tåget stannar här igen, eller med bra anslutning
- Att det finns en fin sjö vid nuvarande bäck

I Grimsås lokala utvecklingsplan finns det även ett antal prioriteringar som dels presenteras i närtid och dels sådant som kan ske vid senare tillfälle. De som presenteras i *närtid* är följande:

1. Ängslyckan blir kommunalt serviceboende för äldre
2. Tranemobostädernas lägenheter rustas upp och görs mer attraktiva
3. Bevara och utveckla för- och grundskolan (åk F-6)
4. Trottoar/cykelbana längs Storgatan, Järnvägen till Norra vägen.
5. Försköning av grönytan i centrala vägkorsningen
6. Röja och gallra i alltför vildvuxna grönområden, t.ex. längs Ängsgatan
7. Få fler av de som jobbar på Nexans Sweden AB att bosätta sig i Grimsås, gäller särskilt de som pendlar från annan kommun, och gärna barnfamiljer!
8. Skapa mer tilltalande infarter från Hestra, Mossebo och Nittorp
9. Fibernät till alla fastigheter i kringliggande byar
10. Ljungsarpsvägen förstärks och asfalteras.

De som kategoriseras som *senare* är följande:

- Motionsväg, för cykel/promenad/löpning/skidor, till Hestra.
- Bygg ut Ängslyckan med fler lägenheter för äldreboende
- Turistboende
- Återetablering av affär/servicebutik
- Matställe
- Aktivitetspaket att erbjuda företag och turism
- Utökad kollektivtrafik (taxi/minibussar?) till/från Tranemo
- Bättre hastighetshinder, för 50 km/tim, genom samhället
- Promenad- och cykelbana till grusvägens början i Remmabo
- Promenad- och cykelbana till grusvägens början vid Stubbo/Fiås
- Trottoar längs Ängsgatan till Fritidsstugan



- Rondell i krysset Storgatan-Limmaredsvägen
- Planlägga ett attraktivt område för nybyggnation.
- Fräscha upp torget

De visioner och prioriteringar som den Lokala utvecklingsplanen anger ligger, av naturliga skäl, väl i linje med detta dokument. Som inledningsvis nämndes så bör; *”Invånarnas och medborgarnas önskemål i allt väsentligt överensstämma med de utgångspunkter planerarna antar för ortens utformning.”*

## Barn och unga

Årskurs 4 till årskurs 6 vid Grimsås skola har under våren 2018 genomfört ett arbete i Grimsås. Arbetet har bland annat handlat om att kartlägga sin närmiljö och under några dagar skriva en tidsdagbok över hur eleven rört sig i samhället.

Det inkomna materialet har sammanställts och en översiktlig analys av återkommande platser och aktiviteter som beskrivs av eleverna i åk 4-5 kan sammanfattas enligt nedan:

### Översiktlig analys av platser och aktiviteter för Åk 4-5

*Korpstugan är ett populärt resmål för eleverna vid Grimsås skola. Där kan man både åka pulka och skridskor vintertid. Det finns även möjlighet att basta efter aktiviteterna. Korvgrillning är också populärt vid stugan. Många har fotbollsträning efter skolan. Barnen går själva, cyklar alternativt blir skjutsade av föräldrarna till träningen. Efter skolan stannar vissa till i skogen för att leka för att därefter gå hem. Det är inte ovanligt att beställa pizza i Hestra. Detta kan med fördel göras efter avslutad hockeyträning i Nittorp. Andra aktiviteter som är vanligt förekommande är ridning. Stall finns i Öreryd och Nittorp. Föräldrarna skjutsar. Ett antal barn passerar järnvägen för att besöka kompisar. Några har träning i Hestra, framförallt slalomträning. En hel del har gymnastikträning i Tranemo tätort. En del barn ägnar mycket tid åt dator och tv-spel. Någon är med i Scouterna och besöker då kyrkan eller korpstugan. Idrottshallen är dock det mest besökta resmålet.*

Åk 6 fick redogöra för hur de upplever Grimsås med avseende på fritid och platser. De fick också fundera kring framtiden och om de ville bo kvar i Grimsås. Deras svar redogörs i textanalysen nedan, ju större ord desto flera gånger har detta nämnts bland svaren:



**Bild 7:** Åk 6 svarar på frågan; vad är bra med Grimsås?



**Bild 8:** Åk 6 svarar på frågan; vilka platser brukar ni besöka?



**Bild 9:** Åk 6 svarar på frågan; vilka platser brukar ni besöka i Grimsås?



**Bild 10:** Åk 6 svarar på frågan; vad skulle kunna bli bättre i Grimsås?



**Bild 11:** Åk 6 svarar på frågan; vad finns det för platser som ni uppskattar väldigt mycket och som är viktiga att bevara i Grimsås?



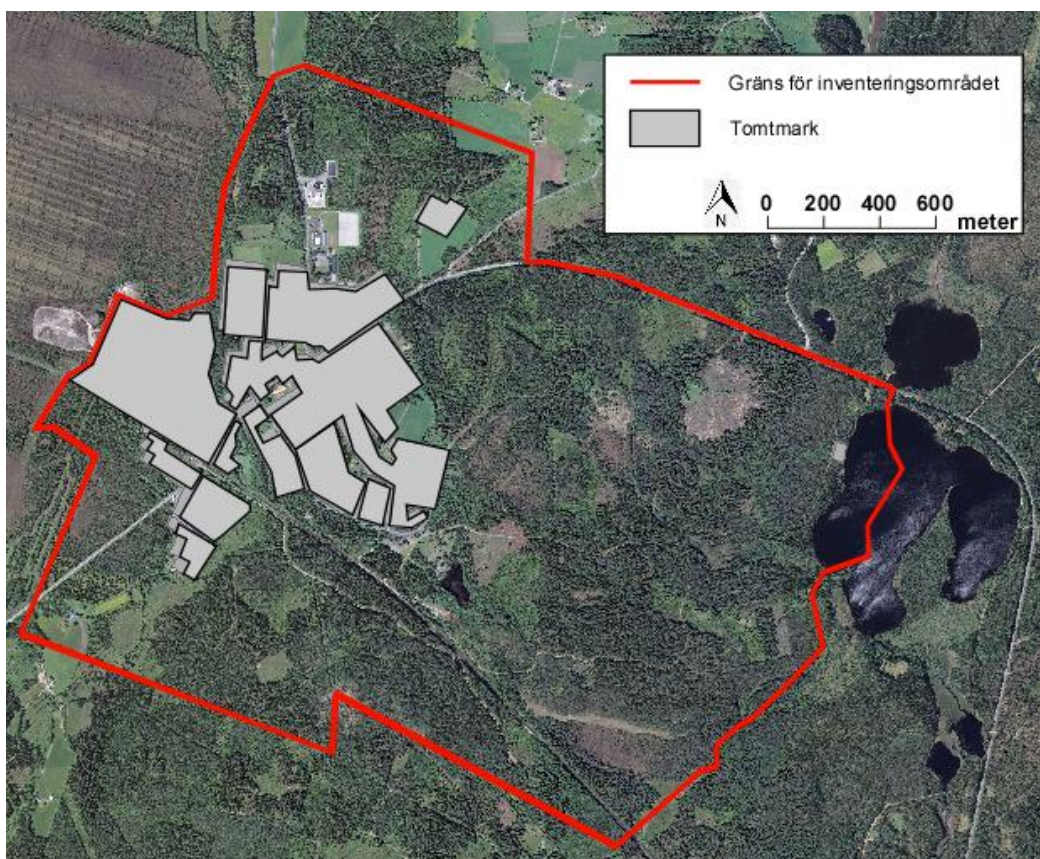
**Bild 12:** Åk 6 svarar på frågan; finns det några otäcka platser i Grimsås?



## Naturvärdesinventering

En naturvärdesinventering är genomförd och valda delar redovisas nedan.<sup>1</sup>

Inventeringsområdet omfattar Grimsås samhälle med omnejd, med undantag för tomtmark i samhället, och framgår av bild 7.



**Bild 13:** Gräns för inventeringsområdet

Inventeringen har utförts enligt *Svensk Standard SS 19 90 00*. Det innebär identifiering av geografiska områden med positiv betydelse för biologisk mångfald, samt bedömning av denna betydelse. Områden av positiv betydelse för biologisk mångfald ska avgränsas och beskrivas som naturvärdesobjekt eller landskapsobjekt. Med biologisk mångfald avses: "mångfald inom arter, mellan arter och av ekosystem".

Naturvärdesobjektens betydelse för biologisk mångfald bedöms enligt en skala i tre eller fyra naturvärdesklasser enligt bild 8. Vid bedömningen görs en sammanvägning av områdenas artvärde och biotopvärde. Vid den aktuella inventeringen har limniska objekt endast bedömts ovanifrån ytan, utan provtagningar eller dylikt. Dessa har därför tilldelats

<sup>1</sup> Rapporten finns att läsa i sin helhet och återfinns hos sektionen för Samhällsutveckling

preliminär naturvärdesklassning. Dessa objekts klassning skulle därmed kunna ändras om mer ingående limniska undersökningar genomfördes.

Naturvärdesklass 1–3 är obligatoriska och naturvärdesklass 4 är ett tillägg.

**Högsta naturvärde – naturvärdesklass 1**

**Störst positiv betydelse för biologisk mångfald**

**Högt naturvärde – naturvärdesklass 2**

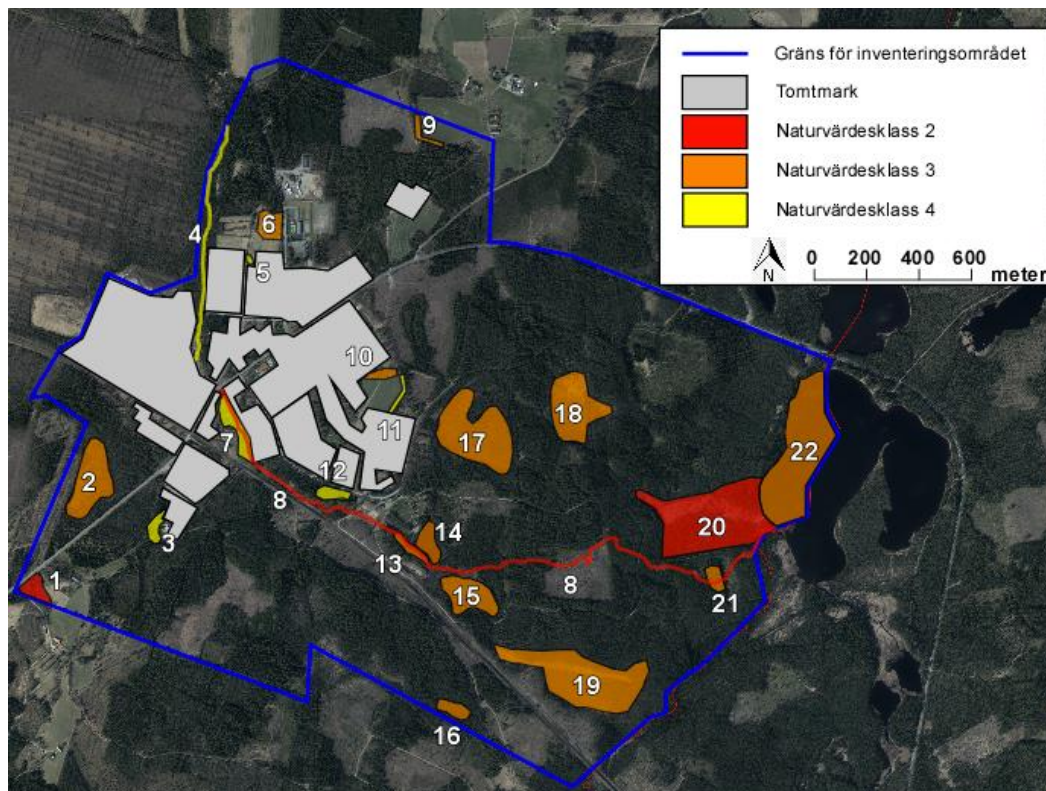
**Stor positiv betydelse för biologisk mångfald**

**Påtagligt naturvärde – naturvärdesklass 3**

**Påtaglig positiv betydelse för biologisk mångfald**

**Visst naturvärde – naturvärdesklass 4**

**Viss positiv betydelse för biologisk mångfald.**



**Bild 14:** Naturvärdesklasser

Närnaturen runt Grimsås samhälle domineras av mycket hårt brukad produktionsbarrskog, där tall dominerar på mager hållmark eller myrmark och närmast samhället triviallövsskog. Många av mossarna och fattigkärr är kraftigt hydrologiskt påverkade och bär spår av torvtäkt. Naturområden att lyfta i arbetet är främst Fiåsabäcken och vissa intilliggande, ofta fuktiga miljöer exempelvis objekt 7, 13 och 21 som skogsbruket inte påverkat negativt. Objekt som 7 och 12 ligger i anslutning till "kärleksstigen" och vars värden kan synliggöras genom informationsskyltar. På samma sätt ligger objekt 13, 15 och 19 invid föreslagna cykelväg till Hestra, vilkas värden också kan lyftas vid utveckling av cykelled. Områdets mest värdefulla objekt tillsammans med Fiåsabäcken är den delvis biotopskyddade hållmarkstallskogen, objekt 20, som kan bjuda på en sällsynt upplevelse av opåverkad skog och nås enkelt via löparspåret från korpstugan.

Inga större konflikter mellan föreslagna utbyggnadsområden och naturvärden föreligger. Vid utveckling av stationsområde och gångväg dit bör värdena i objekt 7 tas tillvara. Även delar av objekt 10 ligger planerad utbyggnad av villatomter men upptas delvis som park. Objektet är en viktig del i ett gröonstråk i samhället. Objekt 6 som utgörs av trädbärande hagmark med hästbete är redan planlagd som industrimark. Objektet utgör idag en identitetsskapande och välkomnade miljö in i Grimsås och ägs till huvuddelen av kommunen. Att området vidmakthålls och sköts är viktigt men saknar skydd i plan vid

exploatering. Föreslagen ny väg till Nexans kan också tillåtas enligt plan trots relativt höga naturvärden.

De nämnda objekten ovan beskrivs mera i detalj nedan.

Objekt-ID: 6

*Naturvärdesbedömning:* Påtagligt naturvärde – naturvärdesklass 3

*Dominerande naturtyp:* Äng och betesmark

*Biotop:* Trädbärande hagmark.

Objekt-ID: 7

*Naturvärdesbedömning:* Visst naturvärde – naturvärdesklass 4

*Dominerande naturtyp:* Skog och träd

*Biotop:* Triviallövskog.

Objekt-ID: 10

*Naturvärdesbedömning:* Påtagligt naturvärde – naturvärdesklass 3

*Dominerande naturtyp:* Skog och träd

*Biotop:* Åkerholme med triviallövträd.

Objekt-ID: 12

*Naturvärdesbedömning:* Visst naturvärde – naturvärdesklass 4

*Dominerande naturtyp:* Skog och träd

*Biotop:* Granskog, stenröse.

Objekt-ID: 13

*Naturvärdesbedömning:* Påtagligt naturvärde – naturvärdesklass 3

*Dominerande naturtyp:* Skog och träd

*Biotop:* Blandskog

Objekt-ID: 15

*Naturvärdesbedömning:* Påtagligt naturvärde – naturvärdesklass 3

*Dominerande naturtyp:* Skog och träd

*Biotop:* Blandsumpskog

Objekt-ID: 19

*Naturvärdesbedömning:* Påtagligt naturvärde – naturvärdesklass 3

*Dominerande naturtyp:* Myr

*Biotop:* Mosse/fattigkärr, tallsumpskog.

*Natura 2000-naturtyp:* Miljön kan möjligen delvis bedömas som 7140, öppna mossar och kärr och/eller 91D0, skogsbevuxen myr.



Objekt-ID: 20

*Naturvärdesbedömning:* Högt naturvärde – naturvärdesklass 2

*Dominerande naturtyp:* Skog och träd

*Biotop:* Hällmarkstallskog, sumpskog, fattigkärr.

*Natura 2000-naturtyp:* Miljön kan möjligen delvis bedömas som 9010, västlig taiga, 7140, öppna mossar och kärr och/eller 91D0, skogsbevuxen myr.

Objekt-ID: 21

*Naturvärdesbedömning:* Påtagligt naturvärde – naturvärdesklass 3

*Dominerande naturtyp:* Skog och träd

*Biotop:* Barrblandskog

## Möjligheter och utmaningar

Här redovisas Grimsås möjligheter och utmaningar. Mycket handlar om de platsspecifika förutsättningarna och dess utvecklingspotential men kapitlet berör även andra typer av åtgärder där aktörer på olika sätt förutsätts bidra till Grimsås utveckling. Inledningsvis redovisas en sammanställning av en genomförd SWOT-analys från medborgarnas synpunkter vid Workshopen.

### Möjligheter

#### SWOT-analys

Grimsås präglas av engagemang vilket kännetecknas av gemenskap. Därtill befolkas orten av eldsjälar. Engagemanget återfinns även i de många ideella föreningarna. Det finns en omedelbar närhet till Hestra och Isaberg både avseende service men även dess motions- och fritidsanläggningar. Grimsås har ett tydligt centrum med torg, busshållplats och bygdegård. Fiberutbyggnaden i såväl orten som grannskap är god. Det finns gott om aktiviteter för pensionärer. Skola och förskola har en central ställning i ortens identitet. Likaledes ortens största företag, Nexans. Grimsås erbjuder en trygg boende- och livsmiljö vilket bland annat attraherar barnfamiljer.

För att minimera svagheterna behöver förfallna hus rivas. Tranemobostäder bör även underhålla befintligt bostadsbestånd. I dagsläget finns för få lägenheter att hyra både för ungdomar och äldre. Det finns även skäl att kartlägga och involvera fastighetsägare i förbättringen av exempelvis affärslokaler och torg. Genom diskussioner med fastighetsägare, kommun och föreningsliv kan tomma lokaler åter tas i anspråk.

Grimsås är belägen i ytterkanten av Tranemo kommun och Västra Götalands län. Småland och Jönköpings län är mera naturligare resmål hellre än Borås och Göteborg. För att lyckas vända blickarna österut behöver kollektivtrafiken förbättras över länsgräns, så även gång och cykelbanor. En förutsättning för detta är att det kommunala samarbetet med kommuner bortom länsgräns fördjupas.

Det finns ett flertal mindre företag i Grimsås. Dessa är oftast enmansföretag som sällan eller aldrig nyanställer. Ortens beroende av Nexans kan upplevas som en svaghet och arbetsutbudet kan kännas likriktat. Ortens största arbetsgivare och dess dominans i bygden kan för utsocknes också skapa en känsla av ett stängt samhälle, där gemenskapen upplevs bottna i relationen till företaget.

Caféer och restauranger kan fungera som mötesplatser för samtliga invånare på orten. Dessa kan med fördel placeras på torget.

Eftersom Grimsås invånare består av hängivna eldsjälar är möjligheterna goda. Samarbeten med andra närbelägna kommuner exempelvis Gnosjö, Gislaved och Värnamo kan vara en passande utgångspunkt i syfte att stärka ortens attraktivitet. Samarbeten både på kommunal nivå men även på föreningsnivå bör kunna iscensättas.

Ängslyckan kan med fördel göras om till lägenheter. Ett varierat bostadsutbud är att föredra med bland annat lägenheter i markplan för de äldre och radhus för barnfamiljer.

Leverans av matkassar eller avtalstecknande med livsmedelsaffär kan vara alternativ till en matvarubutik på orten. Om den kommunala servicen med bland annat äldreboende, distriktssköterska, turistinformation m.m. lokaliseras till orten skapas gynnsamma förutsättningar för ökad attraktivitet och, i en förlängning, även inflyttning.

Gång och cykelväg till Hestra tillsammans med wifi-zoner i Grimsborg, Korpen och torget är alla infrastrukturåtgärder som på relativt kort sikt kan förverkligas. Utöver detta är cykelvägar till Remmabo och Grimsås by prioriterade. Kompetensförsörjningen hos Grimsås företagare säkerställs med bland annat den planerade tågstationen. Regiontågen från Värnamo till Göteborg via Grimsås och Airport City i Landvetter genererar nya arbetsmarknader för boende i orten.

En eventuell expansion av Nexans verksamhet ger invånarna trygghet och fortsatta positiva framtidsutsikter. Grimsås invånare finner dock styrkan till fortsatt positiv förändring i de ideella föreningarna och samhällsengagemanget i övrigt.

Grimsås skola ska inom snar framtid upprustas. En investering i befintlig skola utgör ett högt signalvärde till såväl befintliga som potentiella invånare. Fler invånare stärker också möjligheterna till förbättrad kollektivtrafik med flera busslinjer och tätare turer.

Nya småföretag som kan inrikta sig på turism exempelvis Bed and Breakfast kan skaffa sig fördelaktiga positioner på marknaden. Återigen kan närheten till Hestra skapa komparativa fördelar.

#### Kommentar till SWOT-analys

Som tidigare nämnts så finner medborgarna i Grimsås styrkan till förändring i engagemanget och föreningslivet. Lägg därtill drivna eldsjälar så blir en eventuell nedläggning alternativt omlokalisering av Nexans ett mindre farthinder i en annars framåtsyftande bygd. I en föreställning om ortens framtid kanske Nexans inte ska ha en

tongivande position utan hellre finnas i periferin och i vardagstal beskrivas som en bonus. Genom detta angreppssätt kan all kraft koncentreras till nya småföretag, alternativa inkomstkällor, samarbeten med föreningsliv bortom länsgräns och digitala lösningar för handel och näringsliv på landsbygd.

### Engagemanget

Engagemanget för ortens utveckling är starkt i Grimsås. Inför framtagandet av denna utvecklingsplan hölls en workshop för medborgarna, över 100 invånare valde att närvara. Detta vittnar om en kraft i orten som är viktig att tillvarata. Grimsåsborna var tidigt ute att uppvakta Västra Götalandsregionen om vikten av ett stationsläge på orten. Detta är ytterligare ett bevis på viljan hos ortens befolkning att utveckla samhället och ständigt avancera framåt.

### Föreningslivet

Föreningarna bidrar starkt till sammanhållningen och trivseln i samhället. Bland föreningarna kan nämnas *Samhällsföreningen* som är kommunens huvudsakliga kontakt när det gäller lokala frågor. Samhällsföreningen driver föreningskansliet vid Grimsås torg. *Bassängföreningen* svarar för öppethållande, badvakter och simskola vid utomhusbassängen i Grimsås. Bassängen som är tempererad ligger i anslutning till sporthallen (se bild 4). *Bygdegårdsföreningen* äger och driver Grimsås bygdegård som är placerad på Grimsås torg. *Ledighetskommittén* är en informell grupp bestående av pensionärer i samhället. De är mycket aktiva och arrangerar studieresor, föredrag m.m. Dessa aktiviteter annonseras bland annat på hemsidan [www.grimsas.com](http://www.grimsas.com) och på kansliet.

### Gemenskapen

Gemenskapen hos invånarna på orten är både en styrka och svaghet. Förmågan att kanalisera en viljeinriktning och att därigenom få många att sträva åt samma håll underlättas av en, i grunden, stark gemenskap. Svårigheten kan vara att känna delaktighet i gemenskapen för en som kommer från annan ort och exempelvis vill bosätta sig i orten. Gemenskapen bottnar, inte alltför sällan, i en gemensam historia med ortens största företag, Nexans.

Engagemanget, föreningslivet och gemenskapen är ortens styrkor och karaktäristika. Dessa tre värdeord ger gemensamt ortsborna och samhället möjligheter till utveckling. Utan detta kan utmaningarna presenterade senare i detta dokument inte överbryggas.



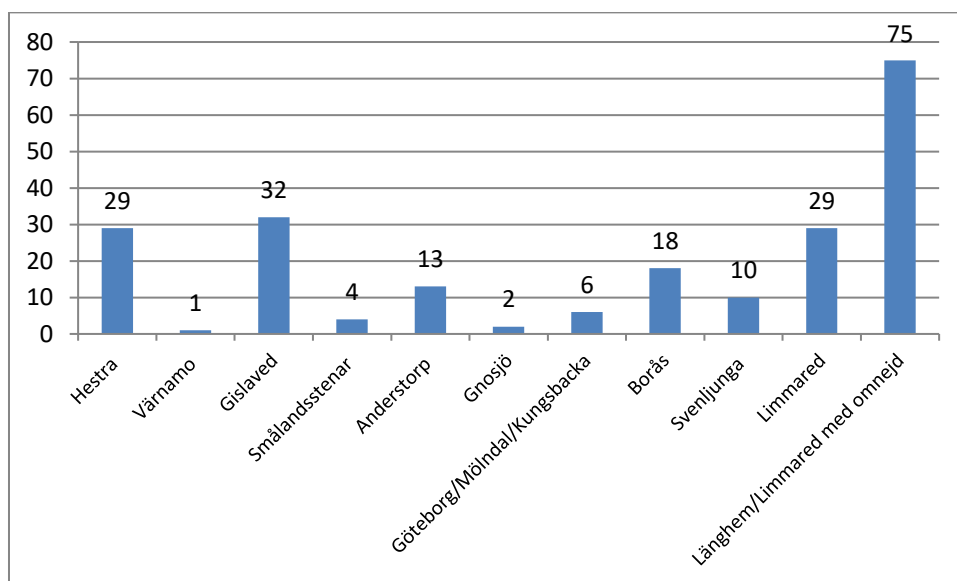
### Näringslivets resonemang kring stationsläge och orten i dess helhet

I arbetet med denna utvecklingsplan genomfördes en workshop med åtta företag. Workshopen kan sammanfattas enligt följande; infarten till Nexans från länsväg 1589 är problematisk. När de tunga transportererna kommer från riksväg 27 och ska angöra Nexans från länsväg 1589 så upplevs infarten till området för trång/smäl. De tunga transportererna som angör företaget kan också generera köbildning på länsväg 1589. Utöver detta kan bomfällning i samband med att transportererna ska in till Nexans utgöra en fara för trafiken och också skapa stress hos förare. Det framkommer även att delar av den tunga trafiken väljer väg 151 från Värnamo och kör därmed igenom Grimsås samhälle för att därefter ansluta till Nexans. Näringslivet menar också att länsväg 1589 är för smal för att på ett trafiksäkert sätt kunna möta annan tung trafik. Utöver detta finns det även önskemål om en ny väg mellan länsväg 1720 och Nexans industriområde, norr om Grimsborgs fotbollsplan. Näringslivet efterfrågar också ett fördjupat samarbete över kommungräns/länsgrens både avseende föreningsliv och kommun. Samtliga deltagare är eniga om att blickarna måste vändas mot Hestra och över länsgrens.

Det finns också önskemål om att bättre utnyttja IKO-fritid.

För Nexans vidkommande är det av största vikt att bredda rekryteringsunderlaget. Mot bakgrund av det ser Nexans stora möjligheter med ett nytt stationsläge. Nexans är också intresserade av att skapa nya infarter till företaget. Det finns också önskemål om övernattningslägenheter för besökare och personal till företaget.

De som arbetar på Nexans pendlar in till arbetet från bland annat dessa orter



**Figur 4:** Inpendling till Nexans (antal)

Näringslivet i Grimsås efterfrågar flera mötesplatser, det kan bland annat handla om kontorshotell. Dessa kan med fördel förläggas på Grimsås torg. Likaså finns det brist på inhämtnings-/utlämningsplatser för godsleveranser.

## Utmaningar

### Koppla befintligt med nytt

Den framtida stationen ligger cirka 600 meter väster om befintligt centrum. Att knyta samman torget och stationsområdet är således väsentligt. Det ska vara lätt att ta sig från torget till stationen både avseende gång och cykel.

I en framtid handlar det om att fördela funktioner som service och verksamheter på ett lämpligt sätt för att få en fungerande helhet.

### Kommungränsen/Länsgränsen

Att bygga cykelväg från Grimsås till Hestra innebär samarbete med Gislaveds kommun, likaså en utökad kollektivtrafik mellan Grimsås och länsgräns kräver samarbete mellan Jönköpings länstrafik och Västra Götalandsregionen (Västtrafik). I framtiden behöver dessa samarbeten fördjupas på både kommunal och regional nivå för att tillse bästa möjliga utveckling för Grimsås.

I och med att Grimsås gränsar till Jönköpings län så skapar det en barriär för kollektivtrafik över länsgräns. I dagsläget trafikerar Jönköpings länstrafik Grimsås med tre turer dagligen från och till Gislaved. Dessa turer återfinns dock inte i Västtrafiks reseplanerare. Den regiontågssatsning som Västtrafik aviserat mellan Borås och Värnamo försenas. Denna försening tillskrivs bland annat problem med gemensam upphandling för trafiken mellan Jönköpings länstrafik och Västra Götalandsregionen.

En kommungräns eller länsgräns ska vara betydelselös för invånarna, tyvärr är så inte fallet. Utmaningen ligger i att överbrygga de administrativa hindren och se till medborgarnas bästa.

### Störningar

I dagsläget skär länsväg 1589 genom samhället. Den tunga trafiken till Nexans är påtaglig och utgör ett störningsmoment i form av buller och vibrationer. Det påverkar också trafiksäkerheten negativt för de boende i orten. En utmaning är att skapa ett vägavsnitt genom orten som stärker torget och dess anknytning till den tänkta stationen och samtidigt försöka leda om den tunga trafiken till att hellre välja anslutning till länsväg 1589 från riksväg 27.

### Näringslivet och medborgarens involvering i ortens utveckling

Kommunens resurser är begränsade, likaså regionens och statens. Allt oftare är den kommunala medfinansieringen till de statliga anslagen en förutsättning för att exempelvis

bygga cykelvägar inom kommunen. Ett nytt stationsläge är inget undantag. Här behöver fler aktörer än stat, region och kommun bli involverade om denna satsning ska kunna genomföras. En utmaning är att involvera näringslivet i det fortsatta arbetet med att förändra Grimsås till det bättre. Det kan exempelvis handla om offentlig-privat samverkan (*private public partnership*). De välfärdstjänster som det offentliga producerar måste förmodligen, i en framtid, bäras ytterligare av ett ansvarstagande näringsliv. Likväl som näringslivet kan framföra krav om kommunalt näringslivsutvecklande åtgärder bör ett omvänt förhållande även kunna appliceras.

Medborgarnas engagemang måste tas tillvara och framförallt bibehållas. En del i detta är att de bland annat känner delaktighet i denna utvecklingsplan och också stödjer de åtgärder som föreslås. Föreningarna i Grimsås har ett stort ansvar i att införliva utvecklingsplanens ambitioner och viljeinriktningar.

### Digitaliseringen

Utmaningen gällande Grimsås utveckling ligger i att skapa en attraktiv livsmiljö. Det kan handla om att skapa servicepunkter och kring dessa utveckla ett småskaligt näringsliv. En viktig del i detta är digitaliseringens möjligheter. Kan internetbeställda varor erbjudas i kombination med digitala och fysiska visningsmöjligheter av varor i "showrooms"? Kan showrooms skapas i befintliga byggnader som anpassas för ändamålet av fastighetsägare? Eller ska nya attraktiva byggnader tillkomma på orten för detta ändamål?

I attraktiviteten för orten kan också det digitala verktyget användas för distansutbildning på högskolenivå. Likaså vårdcentraler som i och med digitaliseringen kan komma närmare medborgaren via länk till hemmet.

Delningsekonomi innebär olika arrangemang för att hyra, dela eller låna saker istället för att själv äga dem. Även olika möjligheter att ta del av tjänster, byta och ge bort saker räknas in i begreppet. Ett annat namn är gemensam för företeelsen är gemensam konsumtion. Exempel på tjänster är taxitjänsten Uber och övernattningstjänsten Airbnb, bilpooler och tjänster som uthyrning av mötesrum mellan företag.

Denna delningsekonomi kan få ett genombrott om digitala tjänster tas tillvara för att underlätta byte, delning, försäljning, återbruk av möbler, verktyg och andra varor/produkter i exempelvis ett återbrukscentrum. En återvinningsstation kan med fördel etableras kopplat till ett sådant återbruks- och delningscentrum. De digitala funktionerna kan behöva kombineras med en funktionsblandad bebyggelse med boende inklusive äldreboende, skola och förskola samt andra arbetsplatser. Det kan finnas stora möjligheter till samnyttjande av



ytor mellan äldreboende och skola där matsal, vårdlokal och sportlokal samnyttjas.  
Kulturaktiviteter i äldre byggnader som återanvänds ger underlag för internetkaféer med flexibelt öppethållande.

## Grimsås i framtiden

Här redovisas Grimsås framtidsbild. Kapitlet består av rekommendationer av åtgärder i syfte att stärka Grimsås attraktivitet.

### Station och torg

#### Grimsås torg

Grimsås har idag ett definierat torg som bör utvecklas. Torget ska vara en central plats för ortsinvånarna. Grimsås torg är ett aktivt torg. Det aktiva torget har skapats av invånarna på orten. Fastighetsägare, företagare, ideella föreningar samt Tranemo kommun har tillsammans skapat förutsättningar för utvecklingen.



**Bild 15:** *En ny paviljong mitt på torget kan fungera som en mobil matbutik där kunden kan handla varor med en mobilapp*

Torget tidigare väldefinierade avgränsning har ytterligare förstärkts. Torget har kompletterats med aktivitetspark för barn och upptar en begränsad yta av

torget. Parkeringen har minskat till förmån för cykelparkering och sittbänkar. Armaturen är enhetlig och sträcker sig också på ett konsekvent sätt till stationsområdet. Detta förstärker gång och cykelstråket och inbjuder till en naturlig rörelse mellan station och torg.

Torget har tidigare definierats av en tydlig tredelning bestående av en plantering, en gräsmatta och asfalt. Asfalten har varit dominerande i form av en stor anlagd parkering. I den framtida visionen för Grimsås har torget fått en annan utformning med nya funktioner.



**Bild 16:** *En ny markbeläggning på torget skapar en mer flexibel plats som kan användas olika efter behov. Torget har även fått nya cykelställ, ny beplantning och bänkar*

Med hjälp av ny markbeläggning har torget fått en öppen och mer enhetlig karaktär. Istället för att reservera en del för enbart parkering kan en ny hårdbelagd yta av exempelvis sten, fungera flexibelt och multifunktionellt; som parkering vid större arrangemang, som marknad och torghandel på helgerna eller som en öppen plats vid torgmöten och konserter.

För att skapa olika platsbildningar och framhäva var man ska gå och köra, kan beläggningsen dock variera i olika typer av sten- eller betongmaterial. Att jobba med olika markmaterial kan på så sätt bidra till att ge torget ett sammanhållande men samtidigt varierat uttryck.

Torget befintliga funktioner har kompletterats med nya funktioner såsom ett aktivitetsområde för barn, "city-bikes", cykelparkering, sittbänkar och pallkragar. I aktivitetsområdet finns studsmattor i marken, en vattenlekplats och en klätterställning. Ny belysning förstärker torgets nya utformning.

### *Stationsområdet*

I likhet med torget så är ambitionen att stationsområdet blir en central plats i orten. Den tänkta tågstationen ligger ca 600 meter väster om befintligt centrum i Grimsås. Stationsläget blir, förutom Grimsås torg, en central plats i Grimsås samhälle. Stationen placeras enligt tidigare tänkt förslag söder om väg 1589 och på östlig sida om spåret.



Bild 17: *Grimsås stationsområde*





**Bild 18:** *Grimsås stationsområde*

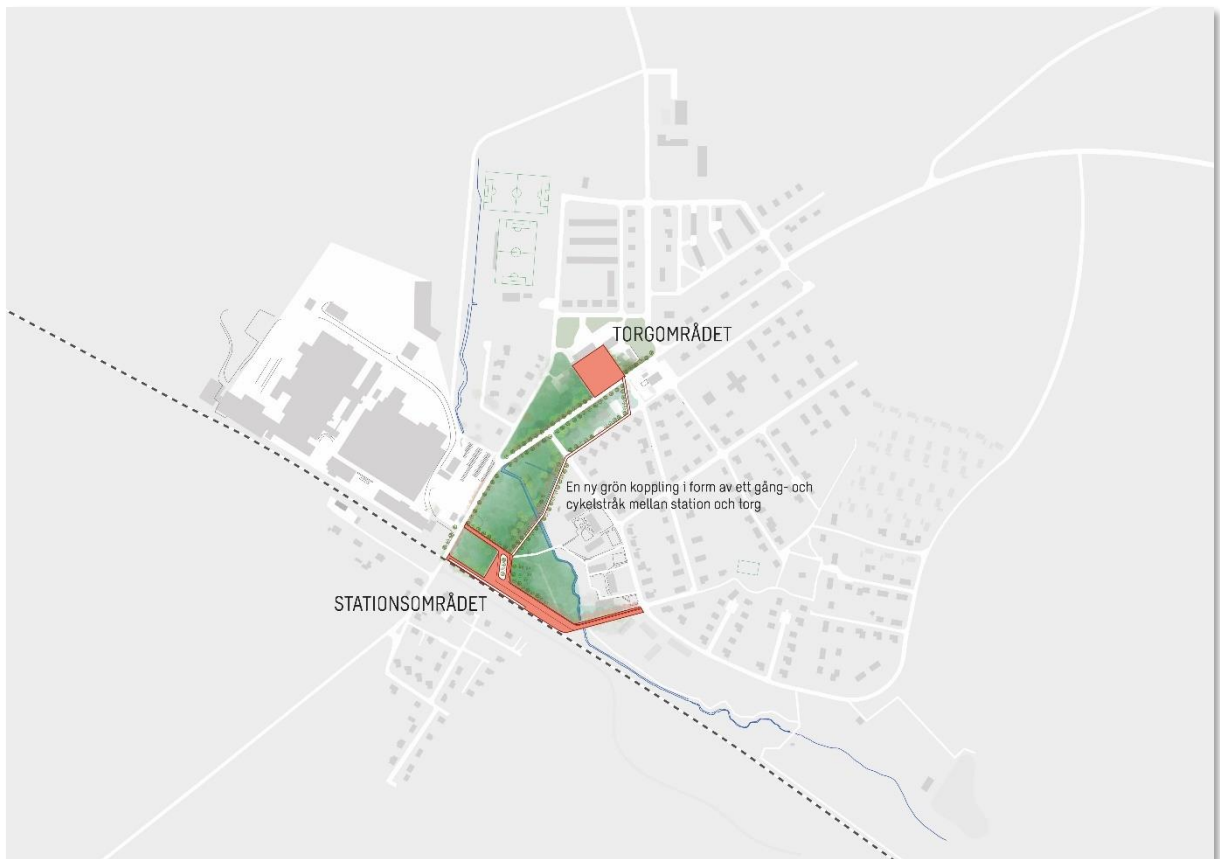
Här finns väderskydd, busshållplats, en väntzon för anropsstyrd trafik, pendelparkeringar, sittbänkar och laddstolpar till elcyklar. Möjligheterna till ett resecentrum med InfoPoint bör utredas vidare. Också förutsättningarna för ett café/kiosk bör utredas. Hela stationsområdet är en WiFi-zon med fri uppkoppling. Det nya cykelstråket till Hestra börjar och slutar vid stationen.



**Bild 19:** *Grimsås stationsområde*

### *En grön koppling mellan station och torg*

Torget och stationen får en visuell kontakt, vilket innebär att området mellan station och torg måste öppnas upp. Eftersom den framtida stationen ligger cirka 600 meter väster om befintligt torg, anläggs därför en ny koppling för att underlätta rörelse och minska det upplevda avståndet mellan de två områdena. Den nya kopplingen blir ett grönt gång- och cykelstråk som sträcker sig i norr- och sydgående riktning. Stråket blir den nya "genvägen över bäcken", och får agera både en visuell och fysisk koppling. Enhetlig belysning samt träd sträcker sig längs med stråket och förstärker på så sätt kontakten mellan station och torg.



**Bild 20:** *Grön koppling mellan stationsområdet och torg*



**Bild 21:** *Principbild för kopplingen mellan torget och stationsområdet*

Det är viktigt att maximera utnyttjandet av den potential till tätortsutveckling som den tilltänkta tågstationen anger. De stora obebyggda markerna vid stationen ger en unik möjlighet till en hållbar tätortsutveckling.

#### Trafik och Gatumiljö

Länsväg 1589 (Storgatan) går rakt genom Grimsås med bebyggelse på bägge sidor. Den tunga trafiken till Nexans är påtaglig och utgör ett störningsmoment för ortsinvånarna i form av buller och vibrationer. Trafiken angör Nexans från både västlig och östlig riktning, och väljer inte alltför sällan länsväg 151 från Värnamo i riktning mot Nexans hellre än att fortsätta riksväg 27 och komma in till samhället västerifrån. Detta innebär att den tunga trafiken är ett betydande inslag inne i bebyggt område, med lastbilar som passerar torget dagtid. Detta påverkar trafiksäkerheten negativt för de boende i orten. Storgatan är i dagsläget reglerat till 50 km/tim. Brist på hastighetshinder, tätortsportar och andra trafiksäkerhetsåtgärder - i dagsläget finns enbart två fartgupp, ett vid skolan och ett vid Grimsås norra infart - kan vara bidragande till trafikens höga hastighet.

Trottoar för gång- och cykeltrafikanter finns på flera ställen i Grimsås. Den längsta sammanhängande cykelvägen är utbyggd från järnvägen i väster och går längs med den södra sidan av länsväg 1589 genom orten. Inne i samhället är det mycket begränsat med trafik så cyklandet kan ske relativt skyddat.



**Bild 22:** Trafikåtgärder samt etablering av kompletterande infarter till Grimsås

En framtida utmaning för trafikbilden i Grimsås blir att vidta åtgärder för att minska den tunga trafiken som kör genom samhället idag. Detta kan åtgärdas genom att leda om lastbilarna som kör till Nexans med en kompletterande infart till fabriksområdet, som inte kräver att man kör igenom centrum.

För att hastighetsreducera övrig trafik, bör det arbetas med anläggning av gupp och andra hastighetsdämpande åtgärder i körbanan intill centrum. Tilltag som exempelvis tätortsportar kan även bidra hastighetsreducerande. I dagsläget finns enbart en tätortsskylt med en 50-markering när man kör in i Grimsås.



**Bild 23:** *En upphöjning av vägen vid Grimsås torg fungerar hastighetsreducerande, samt skapar ett mer sammanhängande torgområde*

Nya fysiska tätortsportar kan bli en första upplysande åtgärd som markerar att du lämnar landsbygden och kommer in i ett tätbebyggt område. Den fysiska åtgärden görs genom en avsmalning av körfältet, en sidoförskjutning av vägen och en mittrefug.

Ytterligare hastighetsåtgärd skapas genom en upphöjning av den centrala delen av länsväg 1589. Genom att höja den delen av Storgatan som ligger in till torget och ge den en ny avvikande markbeläggning, skapar man en hastighetsdämpande effekt och signalerar till trafiken att extra uppmärksamhet krävs. Torg och körbana hamnar på samma nivå och torgets nya funktioner blir därmed mer synliga för trafikanter. Att göra människan mer synlig i gatubilden, kan också verka hastighetsreducerande.

### *Nya övergångar till Nexans*

Ingången till Nexans industriområde ligger i den punkt där länsväg 1589 och järnvägen sammanstrålar, precis vid järnvägsöverfarten i närhet av stationsområdet. För att ta sig till Nexans från stationsområdet behöver man korsa länsväg 1589. För att underlätta och säkerställa en trafiksäker övergång bör här anläggas ett övergångsställe med fartgupp, pollare och ljus. Övergångsstället anläggs vid hammargatan i korsningen med länsväg 1589.



**Bild 24:** *Nytt övergångsställe över länsväg 1589 underlättar rörelse från stationsområde till Nexans personalingång*

Ny gångbana som sträcker sig från stationsområdet ansluter befintlig trottoar och skapar en naturlig rörelse från station över det nya övergångsstället till Nexans. En ny infart norrifrån minskar den tunga trafiken genom samhället. Den nya vägen byggs med endast ett körfält som är signalreglerat. I och med denna lösning minskar vägbredden betydligt och markanspråken vid vägbyggnation blir mindre omfattande.

För att minska den tunga trafiken som kör igenom samhället får Nexans, som tidigare nämnts, en kompletterande infart norrifrån. Tung trafik från länsväg 1720 som annars skulle ha tagit vägen ned för limmaredsvägen och sedan förbi skola och centrum kan därmed ansluta Nexans norr om samhället och Grimsborgs fotbollsplaner. Då Nexans har fått en kompletterande infart i norr, får infarten i söder en mindre belastning.



Det bör utredas vidare huruvida ett stickspår till Nexans kan vara av intresse för företaget. Om det finns möjlighet till ökad trafikering av gods på järnväg är det positivt ur miljöhänseende. Detta förutsätter dock att företaget själva skulle utnyttja det.

#### *Förlängning av Ängsgatan*

Ängsgatan förlängs och ansluts till väg 1589 mot Hestra.



## KÄRLEKSSTIGEN OCH CYKELVÄGEN

Cykelvägen mellan Grimsås och Hestra följer järnvägen. Vid cykelvägen placeras ett utegym för att fylla stråket med aktiviteter. Vid länsgränsen placeras en sittbänk där gränsen tydliggörs med informationsskylt.

Det utvecklas ett framtida system med elcyklar som man kan hyra i Grimsås. Det bör finnas möjlighet att hämta ut en cykel både på stations- och torgområdet och även i Hestra. På så sätt kan man hyra en cykel i Grimsås och använda sig av den nya cykelvägen längs med spåren till Hestra.



**Bild 25:** *Cykelväg från Grimsås till Hestra fungerar både som nytt pendelstråk och som ett rekreativsändamål*

Det finns en omedelbar närhet till Hestra både avseende service men även avseende dess motions- och fritidsanläggningar. Att anlägga en direkt cykelväg längs med järnvägen mellan Grimsås och Hestra skulle gynna boende och turism både i Hestra och Grimsås. I närheten av Hestra ligger även Isaberg, södra Sveriges största skidanläggning.

Kärleksstigen är en populär vandringsled från Korpstugan mot den tilltänkta stationen. Kärleksstigen bibehålls i sitt nuvarande skick men de naturvärden som Naturvärdesinventeringen påvisar (naturvärdesklass 4) lyfts tydligt fram längs med stigen.



**Bild 26:** På cykloägen till Hestra finns en bänk, precis på gränsen mellan Västra Götaland och Jönköpings län, där man kan sitta ner, ta en paus och njuta av naturen

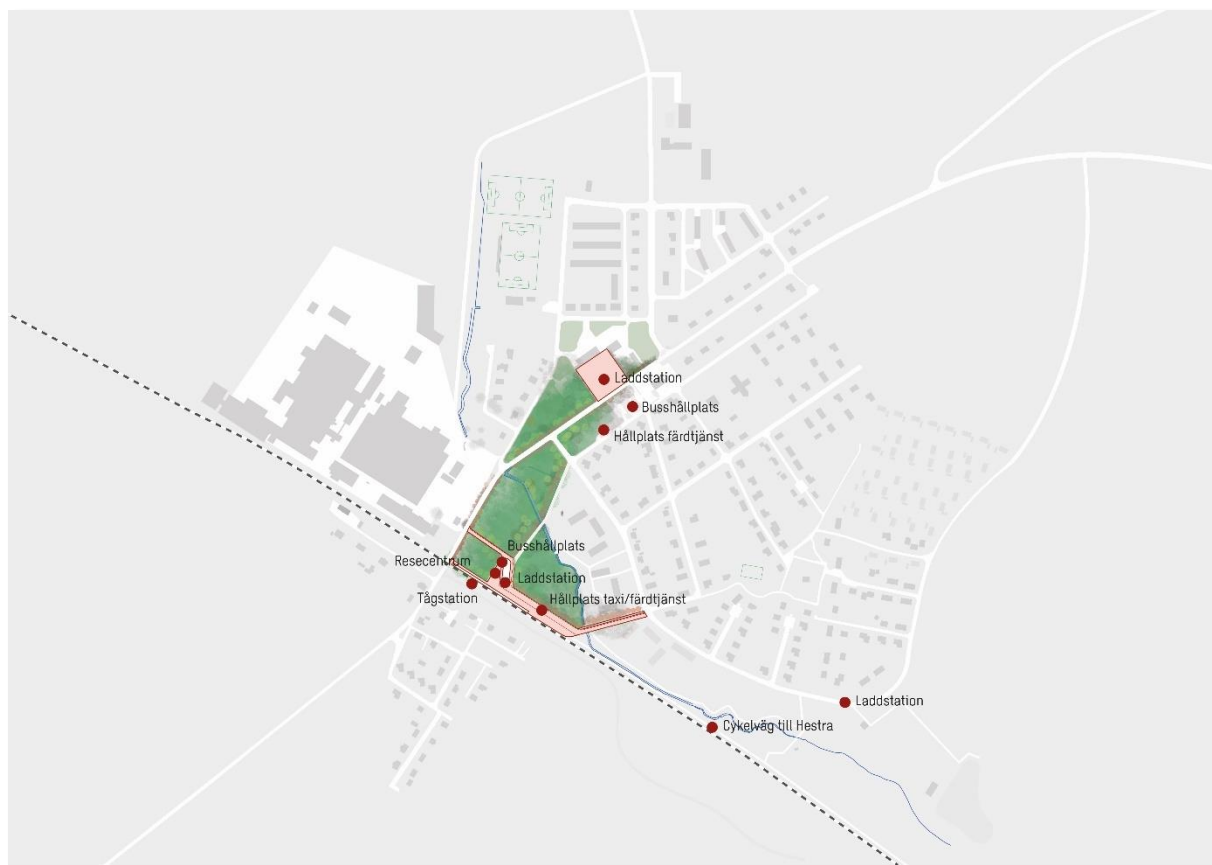
### Kollektivtrafik

Tågets ankomst och avgång till/från Grimsås station bör passa skiftarbetande vid Nexans. Vidare måste det finnas turer som gör att långväga pendlare kan kliva på ett tåg i Grimsås och arbeta vid exempelvis Airport City i Landvetter och därefter också kunna ta ett passande tåg hem. Likaledes behöver tågens tidtabell anpassas för att resenären på ett smidigt sätt ska kunna genomföra byten ibland annat Alvesta (mot exempelvis Malmö). Detta gäller även för byten i Borås (mot exempelvis Herrljunga).

Det är också nödvändigt att avgångar och ankomster även möjliggörs på helger och sena kvällar. Ambitionen bör vara att resenären ska kunna besöka Göteborg under sena lördagskväll för att därefter ta tåget hem.

Den anropsstyrda trafiken utökas till att även innefatta stationen i Grimsås. I dagsläget kan man åka till och från Limmareds station. Bussterminal förläggs i anslutning till stationen. Linjelagd kollektivtrafik från omkringliggande orter ansluter tågens ankomster och avgångar. Stationen är även en hållplats för Närtrafiken. För bilpendlare finns ett antal parkeringsmöjligheter. Laddstolpar finns på samtliga parkeringsplatser. Även cykelparkeringar upprättas, dessa utrustas också med möjlighet till laddning. Resenären får också möjlighet till att hyra elcykel vid stationen.

Anslutningsservice med taxi och färdtjänst finns också vid stationen.



**Bild 27:** Kollektivtrafikåtgärder

En utökning av kollektivtrafiken i Grimsås kan bidra till en hållbar utveckling för samhället på många olika sätt. Ökat utbud av kollektivtrafiken med ökad belägningsgrad för tåg och buss kan vara en väg till minskad miljöbelastning, förutsatt att bilresandet samtidigt minskar. Laddstationer för både cykel och bil är ytterligare åtgärder för att underlätta ett hållbart resande.

## Bebyggelse

Tätortsutvecklingen ska gynna såväl nyinflyttade som redan boende i Grimsås. Den nya bebyggelsen ska knytas samman med den befintliga till en integrerad helhet.



**Bild 28:** *Möjligheter för utbyggnad i Grimsås*

Tätortsutbyggnaden koncentreras till områdena närmast stationen och får en hög exploateringsgrad så att så många som möjligt får nytta av den nya stationen. Tätortsutvecklingen kring stationen sker med en blandning av bostäder, verksamheter, handel och servicefunktioner. Stationen, busshållplatser samt gång- och cykelvägar blir bärande element i uppbyggnaden av de nya områdena. Översiktsplanen för Tranemo kommun visar att vissa av föreslagna utbyggnads-, utvecklings- och utbredningsområden kan exploateras. Eventuella åtgärder bestäms först i kommande detaljplaner. Både de planerade och föreslagna bostadsområdena tar höjd för cirka 500 nya bostäder.

Strategin för tätortsutbyggnad i Grimsås bör koncentreras till områdena närmast stationen och torget. Utifrån en förtätning i centrum och vid stationsområdet kan således Grimsås kärna växa. I detaljplan presenteras ett område mellan stationen och friluftsområdet där nya marklägenheter kan byggas. Vidare föreslås i detaljplan ett område för villabebyggelse i

förlängningen till Ängsgatan, i anslutning till befintlig bebyggelse. För att minimera svagheterna behöver förfallna hus rivras och fastighetsägarna bör underhålla befintligt bostadsbestånd. I dagsläget finns för få lägenheter att hyra både för ungdomar och äldre, därför bör strategin för nybyggnation vara varierad och innefatta bostäder som passar alla skeden i livet. Ett varierat bostadsutbud är således att föredra med lägenheter i markplan för de äldre och radhus för barnfamiljer.

### Service

Den service som finns i Grimsås idag ska bibehållas men dessutom utvecklas.

Grimsås är en strategiskt viktig ort i och med att den är placerad längs med befintlig infrastruktur. Förvaltningen har tagit fram denna utvecklingsplan för orten mot bakgrund av ett framtida stationsläge. I och med detta utpekande följer en viljeinriktning med framåtsyftande åtgärder som ökar befolkningen och bostadsbyggandet i orten. Här har kommunen ett pådrivande och stödjande ansvar. Ett led i detta kan innebära en framtida diskussion kring vilka kommunala funktioner som eventuellt kan utlokaliseras till orten. Representation och närvara på plats bör inte underskattas. Det bör även utredas huruvida det är lämpligt med InfoPoint och post/paketutlämning samt utlämning från systembolag, apotek samt enkla kommunala ärenden.

En InfoPoint kan hänvisa till uppställningsplatser för husbilar och husvagnar, de säljer busskort och man kan också boka stugor i Isaberg/Hestra samt köpa liftkort. Vid torget finns även elcyklar att hyra. En restaurang finns i anslutning till torget. Det går även att hämta beställda matkassar här. Om kundunderlaget är för litet så bör en obemannad kiosk uppföras, där man kan köpa godis, torrvaror och hygienartiklar m.m.

Paviljongen som kan skönjas på bild 15 och 16 visar på digitaliseringens möjligheter. Här kan det i en framtid finnas möjlighet till distansundervisning, möte med läkare online m.m.

I direkt anslutning till stationen finns café och kiosk. Det finns även möjlighet att hämta ut paket. Under sommarmånaderna är caféet bemannat även under helgerna. Om förutsättningarna finns bör även en mindre livsmedelsaffär kunna upprättas i anslutning till stationen.

En eventuell expansion av Nexans verksamhet ger invånarna trygghet och fortsatta positiva framtidsutsikter. Grimsås invånare finner dock styrkan till fortsatt positiv förändring i de ideella föreningarna och samhällsengagemanget i övrigt.

Grimsås skola ska inom snar framtid upprustas (förslag i budget 2019). En investering i befintlig skola utgör ett högt signalvärde till såväl befintliga som potentiella invånare. Fler



invånare stärker också möjligheterna till förbättrad kollektivtrafik med flera busslinjer och tätare turer.

Nya småföretag som kan inrikta sig på turism exempelvis Bed and Breakfast kan skaffa sig fördelaktiga positioner på marknaden. Återigen kan närheten till Hestra skapa komparativa fördelar.

## Avslutande diskussion

Detta dokument är en viljeinriktning och en ambition. Huruvida de presenterade åtgärderna och förslagen realiserats återstår att se. En förhoppning är att år 2035 kan följande konstateras:

*"Det var Grimsås invånare som gjorde denna utveckling möjlig. Gemenskapen, de många ideella föreningarna och framförallt eldsjälarna skapade det vi ser idag.*

*Grimsås torg är idag ett aktivt torg. Det aktiva torget har skapats av invånarna på orten. Fastighetsägare, företagare, ideella föreningar samt Tranemo kommun har tillsammans skapat förutsättningar för det vi ser idag, livsmedelsaffär, blomsteraffär, digitala lösningar för utbildning m.m. Den omedelbara närheten till Hestra och Isaberg både avseende service och motions/fritidsanläggningar skapade gynnsamma förutsättningar för fler besökare i Grimsås. Idag ser vi ett antal Bed and Breakfast som kan ha öppet både på sommaren och vintern. Vid torget finns även en InfoPoint som numera är bemannad under både sommar och vintersäsongen. Flertalet liftkort säljs på plats och bokning av stugor i Isaberg och service till de som har sina husvagnar och husbilar uppställda på ortens uppställningsplatser är vanligt förekommande ärenden för de anställda. Servicen på orten har förbättrats avsevärt. Idag finns utlämning från systembolag och apotek. Även post och pakethantering hanteras på orten. Grimsås hade redan för 20 år sedan ett väl definierat torg, detta har förstärkts. Det är numera en central och levande plats i orten. I dagsläget finns det flera intressenter som är intresserade av att öppna en restaurang i direkt anslutning till torget.*

*För 20 år sedan kartlade Tranemo kommun tillsammans med invånarna och näringslivet i Grimsås styrkorna på orten. Så här i efterhand är det intressant att se hur vi dragit nytta av dessa. Vi har attraherat flera barnfamiljer till orten. Skolans och förskolans ställning i ortens identitet har ytterligare förstärkts och skapat en skola i absolut världsklass. Den tidiga fiberutbyggnaden lade grunden för teknikutveckling på orten och involverades också i ett tidigt skede i skolan. Skolans lokaler renoverades och har sedan dess underhållits kontinuerligt. Vi har idag aktiva pensionärer som arbetar ideellt på skolan som extra resurs och rastvärdar. Att mötas över generationsgränser har ytterligare stärkt ortens gemenskap.*

*Grimsås var beläget i ytterkanten av Tranemo kommun och Västra Götalands län. Detta var något vi ville ändra på. Vi vända blickarna österut och såg naturliga resmål i Småland och Jönköpings län. Kollektivtrafiken förbättrades över länsgräns, cykelvägar byggdes till Hestra och det kommunala samarbetet med kommuner bortom länsgräns fördjupades.*

*Genom diskussioner mellan fastighetsägare, kommunen och föreningslivet kunde tomma lokaler åter tas i anspråk. Ett formaliserat samarbete mellan näringsliv, civilsamhälle och kommun skapades. Vi kunde förena de olika särintressena och förenas kring vision och mål. Förfallna hus revs, kommunens befintliga bostadsbestånd renoverades och nya lägenheter byggdes både för ungdomar, barnfamiljer och äldre.*



Ortens största företag uppvisar ett positivt resultat även i år. Verksamheten har under åren expanderat. Detta är till stor glädje för såväl boende på orten som för kommunen som helhet. Vi insåg dock, för ett antal år sedan, att dess dominans i bygden kunde för utsocknes också skapa en känsla av ett stängt samhälle, där gemenskapen upplevdes bottna i relationen till företaget. Ortens beroende av Nexans kunde även upplevas som en svaghet och arbetsutbudet kunde kännas likriktat.

För cirka tio år sedan så fanns det relativt långt gångna planer på att omlokalisera ett större företag i orten. Oro i bygd och kommun lyste faktiskt med sin frånvaro. Detta eftersom medborgarna i Grimsås redan funnit styrkan till förändring i engagemanget och föreningslivet. Lägg därtill de drivna eldsjälarna så blev diskussionen om en eventuell omlokalisering ett mindre farthinder i en annars framåtsyftande bygd. I ett tidigt skede om ortens framtid hade företaget, bland invånarna, intagit en mer lågmäld position, företaget fanns i periferin och i vardagstal beskrevs företaget som en bonus. Det var just genom detta angreppssätt all kraft kunde koncentreras till nya småföretag, alternativa inkomstkällor, samarbeten med föreningsliv bortom länsgräns och digitala lösningar för handel och näringsliv på landsbygd.

Sedan fem år tillbaka har vi idag en järnvägsstation i Grimsås. Tågets ankomst och avgång till/från Grimsås station passar skiftarbetande vid Nexans. Det finns turer som gör att långväga pendlare numera kan kliva på ett tåg i Grimsås och arbeta vid Airport City i Landvetter och därefter också ta ett passande tåg hem. Likaledes kan resenären idag på ett smidigt sätt genomföra byten i bland annat Alvesta (mot Malmö). Detta gäller även för byten i Borås (mot Herrljunga).

Avgångar och ankomster finns även på helger och sena kvällar. Resenären kan idag besöka Göteborg under sen lördagskväll för att därefter ta tåget hem. Anropsstyrd trafik gäller förutom till Limmared även Grimsås och Länghem. Stationen är även en hållplats för Närtrafiken. För bilpendlare finns ett antal parkeringsmöjligheter. Laddstolpar finns på samtliga parkeringsplatser. Även cykelparkeringar har upprättats, dessa har också utrustats med möjlighet till laddning. Resenären har också fått möjlighet till att hyra elcykel vid stationen.

Kommunen har haft ett pådrivande och stödjande ansvar i Grimsås utveckling. Den kommunala närvaron och representationen på plats skapade en framtidstro i orten. Detta bör inte underskattas.

Kommunalråd XXX Tranemo år 2035



## Bilagor

## Bilaga 1: Inbjudan till workshop med näringslivet

Inbjudan till workshop och dialog gällande *Utvecklingsplan för Grimsås* den 19 december klockan 08:00

### Ärende

Tranemo kommun avser att upprätta en utvecklingsplan för Grimsås. Utvecklingsplanen syftar till att redogöra för hur Grimsås bör utvecklas fram till 2035. Ni är inbjudna till en workshop för att lämna era synpunkter kring bostäder, fritid och nöje, infrastruktur och trafik samt näringsliv och handel.

De förändringar som föreslås ska syfta till att stärka ortens attraktivitet för såväl näringsliv som medborgare.

Planen kommer att omfatta perioden 2018-2035

Ett flertal workshops planeras för olika målgrupper i det inledande arbetet med utvecklingsplanen. Denna workshop vänder sig till näringslivet i Grimsås.

För att vi ska få ut så mycket som möjligt av era önskemål och behov så skulle vi vilja att ni funderar kring följande tre frågor:

1. Företagets transporter -hur ser mina behov ut för mina egna och anställdas resor till och från jobbet? Vilka behov finns för företagets transporter avseende varor och tjänster?
2. Hur ser företaget på den framtida markanvändningen i Grimsås? Finns det behov av ytterligare industrimark alternativt lokaler? I så fall var?
3. Vad bör Tranemo kommun tänka på i arbetet med ett stationsläge i Grimsås (Tillgänglighet till stationen? Turtäthet? Möjlighet till pendling från Grimsås till Göteborg, Värnamo?)?

Tack för att du hjälper oss att sprida denna inbjudan vidare i ditt nätverk. **Vi hoppas att ni ser det viktiga i detta arbete. Utvecklingsplanen görs för boende och verksamma i Grimsås.** Plats: Grimsås Bygdegård

Tid: 18 december klockan 12:00

OSA senast den 10 december till [markus.nystrom@tranemo.se](mailto:markus.nystrom@tranemo.se) tfn 0325 57 61 22 (anmälan



## Bilaga 2: Inbjudan till workshop med medborgarna

Inbjudan till workshop och dialog gällande *Utvecklingsplan för Grimsås* den 31 januari klockan 18:00

### Ärende

Tranemo kommun avser att upprätta en utvecklingsplan för Grimsås. Utvecklingsplanen syftar till att redogöra för hur Grimsås bör utvecklas fram till 2035. Ni är inbjudna till en workshop för att lämna era synpunkter kring bostäder, fritid och nöje, infrastruktur och trafik samt näringsliv och handel.

De förändringar som föreslås ska syfta till att stärka ortens attraktivitet för såväl näringsliv som medborgare.

Planen kommer att omfatta perioden 2018-2035

Ett flertal workshops planeras för olika målgrupper i det inledande arbetet med utvecklingsplanen. Denna workshop vänder sig till medborgarna i Grimsås

**Vi hoppas att ni ser det viktiga i detta arbete. Utvecklingsplanen görs för boende och verksamma i Grimsås.**

Plats: Grimsås Bygdegård

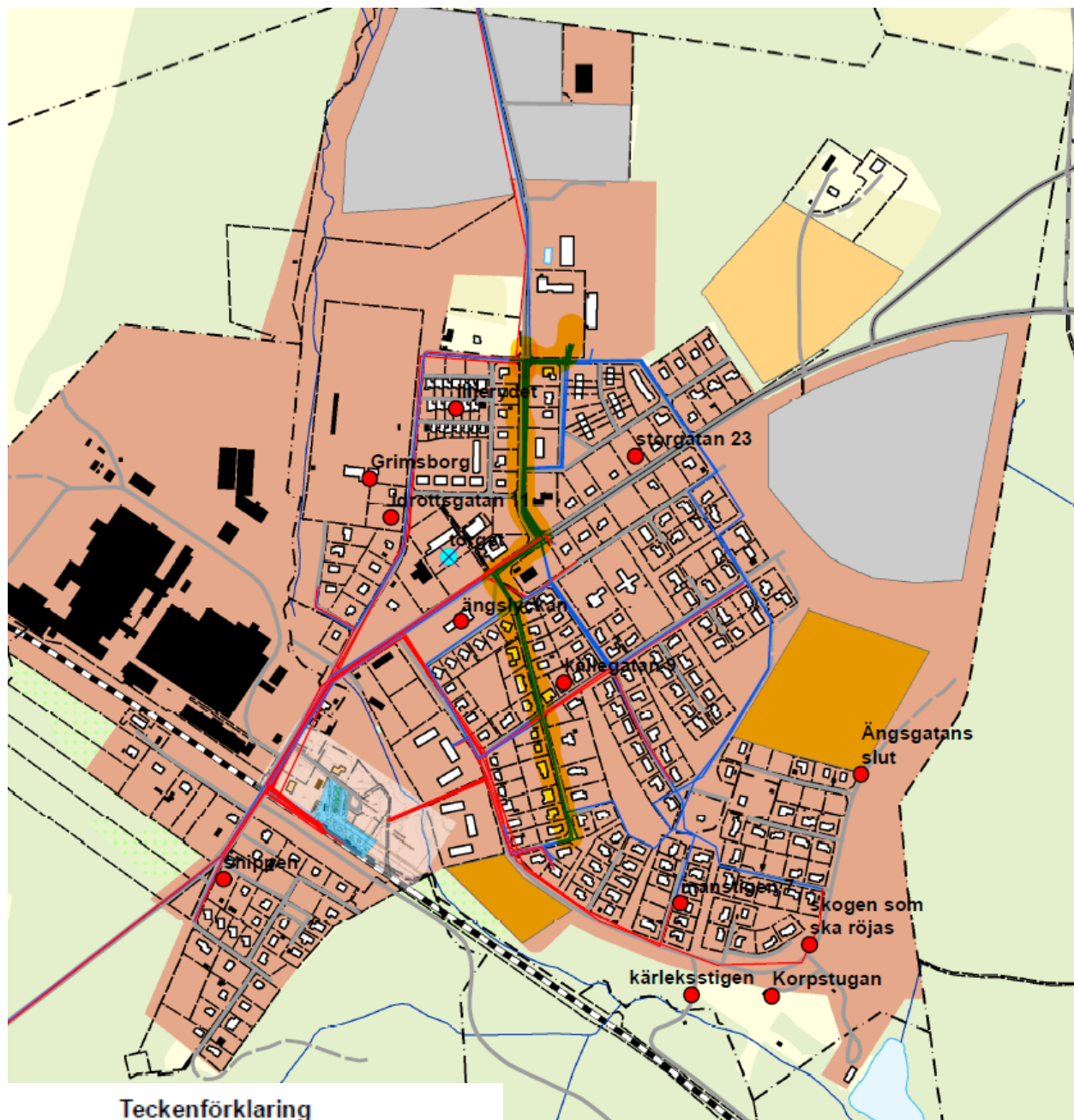
Tid: 31 januari klockan 18:00

OSA senast den 29 januari till [markus.nystrom@tranemo.se](mailto:markus.nystrom@tranemo.se) tfn 0325 57 61 22 (anmälan för fikats skull)

Bilaga 3: Målpunkter i Grimsås



Bilaga 4: Barns resvägar i Grimsås



Teckenförklaring

-  New\_Shapefile(3)
-  kulturhistorisk inventering
- destinatio**
-  skola
-  station
- Typ**
-  Bostäder
-  Bostäder, nytt
-  Industri och verksamheter
-  Resecentrum
-  Detaljplanelagd mark