

LOKAL PLAN FÖR GRIMSÅS

Revision 12, 2016-02-23



Innehåll

1. Syfte med den lokala planen
2. Vem har tagit fram planen och hur
3. Beskrivning av Grimsås
4. Vad är bäst med Grimsås
5. Slogan för Grimsås
6. Trender
7. Naturområden
8. Fritids och rekreationsområden
9. Turism
- 9.1. Turistboende
10. Föreningar och intressegrupper
- 10.1. Lokaler och mötesplatser
11. Näringslivet
12. Kultur och nöjen
13. Boende
- 13.1. Grannsamverkan
- 13.2. Nyinflyttning
14. Kommunikationer
15. Handel och service
16. Kommunal verksamhet
17. Viktiga händelser senaste åren
18. Framtidsvision 5 år
19. Framtidsvision 20 år
20. SWOT-analys
21. Prioriteringar



1. Syfte med den lokala planen

Syftet med den Grimsås Lokala plan är att visa vad som finns i samhället och vilka utvecklingsmöjligheter som finns för framtiden.

Den lokala planen ska vara ”levande”, dvs. användas aktivt och revideras regelbundet.

2. Framtagning och revidering

Lokala planen togs första gången fram 2011 och har sedan dess reviderats ungefär en gång per år.

Planen följer de anvisningar och den mall som gavs av Sassi Wemmer, Länsbygderådet Sjuhärads projektledare för Leaderprojektet lokala planer, när första planen skapades i juni 2011.

Sassi Wemmer och Manda Shillerås var behjälpliga med värdefulla synpunkter när första planen utformades. Den fastlagda planen presenterades för Grimsås invånare i bygdegården hösten 2011.

Grimsås samhällsförenings styrelse är ansvariga för samordning och revidering av den lokala planen.

Senaste utgåvan har gått på remiss till de större företagen och föreningarna i Grimsås och deras åsikter har beaktats i revideringen.

På Grimsås hemsida www.grimsas.com finns mer detaljerad och löpande uppdaterad information om vad som sker i samhället.

På hemsidan finns också länkar till flera andra hemsidor som på olika sätt har anknytning till Grimsås.

Regelbundna besök på hemsidan rekommenderas starkt!



3. Beskrivning av Grimsås

Grimsås är ett litet och fint samhälle som ligger i Västergötland, nära gränsen till Småland. Att vara bosatt här har många fördelar. Företaget Nexans Sweden AB erbjuder många arbetstillfällen och inom en halvtimmas pendlingsavstånd nås ett stort antal företag i olika branscher. I samhället finns förskola, låg- och mellanstadieskola, trygghetsboende och ett rikt föreningsliv.



Fotbollsklubben Grimsås IF, som är historiskt känd från 60-talet, har en väl fungerande barn- och ungdomsverksamhet.

Vi har en Bassängförening som driver simskola i vår utomhusbassäng och håller den med badvakter under skolans sommarlov.

IKO Fritid's anläggning vid Fritidsstugan är ett fritidsområde som erbjuder många möjligheter för olika aktiviteter, t.ex. elljusspår, tennisbana, bangolf, boulebanor och beachvolleyplan på sommaren och på vinterhalvåret finns spolad skridskobana, preparerade skidspår och pulkabacke. Här finns också omklädningsrum med bastu och en fin grillplats.

För den naturintresserade ger omgivningarna goda möjligheter till fiske, jakt, svamp-, bärplockning och skogspromenader m.m.

Utöver allt detta så är huspriserna än så länge låga och samhället är tryggt och lugnt. Man kan ärligt påstå att Grimsås är perfekt för barnfamiljer, men passar också alla andra som värdesätter trygghet, jobb och en aktiv och sund fritid. Vi lovar att man slipper hektisk trafik och bekymmer att hitta lediga parkeringsplatser, men å andra sidan är egen bil en bra förutsättning när man behöver shoppa...



Grimsås historia

Den 23 december 1902 kan man beteckna som Grimsås samhälles födelsedag. Det var den dagen som järnvägslinjen Borås-Alvesta och Grimsås järnvägsstation invigdes. Stationsbyggnaden uppfördes på gården Hammaren där det då endast fanns ett bostadshus med tillhörande smedja. Då stationen skulle namnges ansåg man inte att Hammaren var ett passande namn utan namngav den efter gårdsnamnen Grimsås Övergård och Grimsås Nedergård. Dessa båda gårdar, som funnits sedan 1600-talet fick efter järnvägens öppnande gå under namnet Grimsås by för att inte bli förväxlat med det ”nya” Grimsås.

Järnvägens tillkomst blev starten till utveckling av handel, bostadsbyggande och företagsetableringar. Framsynta människor såg möjligheterna som en järnvägslinje skulle ge och först på plats var Bror J. Andersson med en Speceri- och Diversehandel.

Flera handelsbodas och caféer öppnades och skräddare, skomakare och byggmästare etablerade sig i nybyggda bostadshus.

Den första stora industrin som startades var Grimsås Torv AB. 1905 började Johan Petter Olsson från Algustorp i Brandsmo tillsammans med bl.a. Alfred Andersson på Hagalund att bryta torv ute på Grimsås mosse. Runt 1910 sysselsatte denna verksamhet ca.45 personer.

På 30-talet startade Erik Hägg Grimsås syfabrik, som kom att ge ett 60-tal arbetstillfällen, då främst till samhällets kvinnor. Ytterligare en textilindustri, Simotex, startades 1946 av bröderna Simonsson och denna var verksam fram till början på 2000-talet. För männen fanns utöver torvindustrin även sågverk och mekaniska verkstäder.

Efter 2:a världskrigets slut gick efterfrågan på brännertorv ner då den ersattes av kol och olja. Karl Olsson, son till Johan Petter Olsson, och nu ensam ägare till Grimsås Torv AB blev tvungen att hitta på något annat åt sig och sina anställda.

1948 startade han tillsammans med Nils Lundberg, Industriaktiebolaget Karl Olsson, även kallat IKO, som skulle syssla med en helt ny industrigren, nämligen plastisolerad kabel. Efter en ganska blygsam start kom detta företag att bli ett av bygdens största, med över 500 anställda. Nu går företaget under namnet Nexans Sweden AB.

1932 bildades fotbollsklubben Grimsås IF som under 30- och 40-talet spelade i den s.k. gårdsgårdsserien. Först på 50-talet började laget klättra i divisionerna för att 1963 vara uppe i div.2. 1965 vann Grimsås IF sensationellt serien och fick kvala till allsvenskan. I kvalmatchen mot Brage besöktes Grimsborg av ca 15500 personer.

Den bäck som rinner genom samhället från mossen och ner till Spångasjön är en gräns mellan Nittorp- och Mossebo församlingar. Tidigare var även denna en gräns mellan socknarna med samma namn. Detta gjorde att barnen i Grimsås fick gå i skolan på olika håll, de på Mossebosidan fick gå till Fåglabo skola och de på Nittorpssidan till Remmabo skola. Så var det fram till 1950 då det startades en provisorisk småskola inne i samhället. 1958 togs den nuvarande låg- och mellanstadieskolan i bruk.

Med hjälp av IKO's framgångar och Karl Olssons känsla för sin hembygd så har vi honom att tacka för mycket av det som funnits och finns i Grimsås än idag.



4. Vad är bäst med Grimsås

- Trygghet – i samhället, i skolan och i sysselsättning
- Många engagerade människor som bidrar till aktiv fritid och god sammanhållning.
- Rik fritid – IKO Fritids anläggningar, GIF, bassäng, idrottshall, natur, promenadvägar
- Många arbetstillfällen i samhället och i näraliggande orter

- Närhet till shopping (t.ex. Gällstad) och en stor variation av fritidsaktiviteter (t.ex. golf och utförsåkning i Hestra). Inom 1 timma tar man sig med bil till Borås, Jönköping eller Värnamo och till Landvetter flygplats tar det drygt 1 timma med bil.

5. Slogan för Grimsås

Grimsås – orten på G...

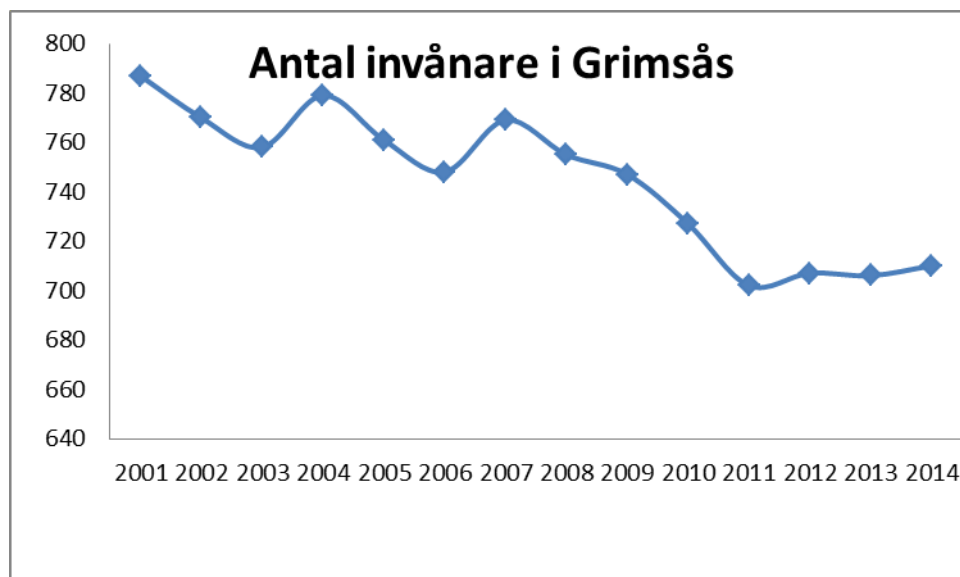
Med detta syftar vi särskilt på den stora mängd med friskvårds och fritidsaktiviteter som finns och drivs i samhället samt det starka engagemanget som visas av många invånare för att utveckla orten!

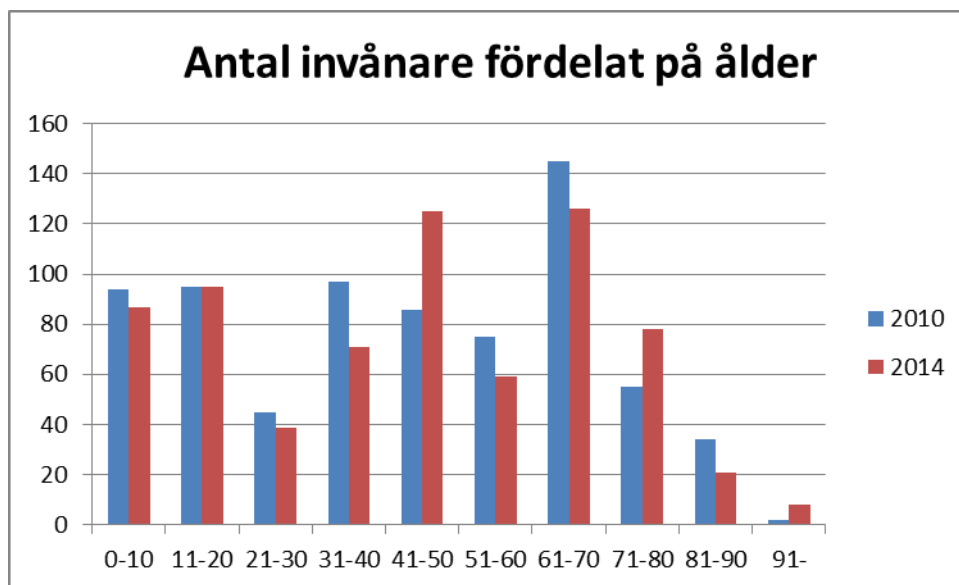
6. Trender

Invånarantalet minskade 2001-2011, men senaste fyra åren har den nedåtgående trenden brutits och visar en svagt uppåtgående trend. Se diagram.

Genomsnittsåldern är förhållandevis hög eftersom stor andel 40-talister flyttade in på 60-talet när Nexans Sweden AB expanderade kraftigt.

Antalet barn, 0-10 år, har minskat något senaste 4 åren, men förhoppningsvis kan inflyttningen av barnfamiljer öka när den äldre generationen väljer att sälja sina villor.





Nybyggnationen av hus är obefintlig inne i samhället. De senaste husen har byggts utanför ”50-skyllarna”, senast i Spolabo 2012-2013.

Många äldre vill bo kvar i Grimsås men möjligheterna minskar med det begränsade äldreboendet och med försämrade service i samhället.

För att underlätta för äldre att bo kvar i Grimsås finns behov av att förbättra servicefunktionerna i samhället.

Grimsås har stort utbud av fritidsaktiviteter för gammal som ung, via IKO Fritid, Grimsås IF och andra ideella föreningar. IKO Fritids område har fortsatt att utvecklas och används flitigt både sommar som vinter. Många av Grimsås invånare är involverade i fotbollen som aktiv, funktionär, förälder eller stödjande åskådare.

7. Naturområden

I direkt anslutning till samhället ligger Grimsås mosse med typisk fauna och flora för en sydsvensk högmossa. Här finns bl.a. klocklång, myrlilja, orre, storspov, trana och gök.

I de gamla torvtäkterna har bildats små vattensamlingar där fiskmå, kanadagås, skogssnäppa, grönbena och buskskvätta trivs. Det finns en liten naturlig stig runt mossen, som skulle kunna bli ett mer attraktivt utflyktsmål om stigen förbättrades och området skyltades upp.

Byarna runt samhället har odlingslandskap med omväxlande åkrar, ängar och lövskogsdungar. Flera av gårdarna driver aktivt jordbruk med djurskötsel. Floran och faunan är här betydligt mer varierad än i barrskogarna runt omkring. Av mindre vanliga arter kan nämnas nattviol, hasselmus och nötkråka som förekommer på flera platser.

I Moghult finns ett litet naturreservat där gamla vekeallor (för utvinning av tjära) bevarats. Tjäder, pärluggla, spillkråka, talltita och tofsmes är typiska fågelarter i området.

8. Fritids och rekreationsområden

IKO Fritids område vid Fritidsstugan är välordnat och erbjuder många olika aktiviteter.



Utöver fritidsstugan med omklädningsrum, bastu och angränsande grillstuga, så finns boulebanor, tennisbana, bangolf, löparslingor, skidspår, pulkabacke, femkampsbana, beachvolleybana m.m.

På sommaren är den tempererade utomhusbassängen populär och används flitigt. Årligen ordnas simskola och bassängen används även av fritidshemmet och skolan. Bassängen ägs och underhålls av Tranemo kommun. Bassängföreningen svarar för drift, badvakter och simskola.

Grimsås närhet till skogs- och odlingsbygd ger rikliga tillfällen att plocka bär och svamp. Här finns också bra jaktmarker och i Spångasjöarna ges tillfälle för fiske.

En populär motionsslinga är ”Kvistbäck-rundan”, som många personer promenerar eller springer varje vecka.



Terrängbanorna vid Fritidsstugan finns i olika längder, där de längsta går ihop med motsvarande från Hestra. De används flitigt både sommar och vinter.

Grimsborg, fritidsområdet, idrottshallen, bygdegården och gymmet är anläggningar som genom många fritidsaktiviteter bidrar starkt till invånarnas hälsa och trivsel.

Senaste årens stora tillskott, främst för samhällets barn, är den multisportplan som invigdes i maj 2014. Planen ligger mitt i villakvarteren och uppmuntrar till spontanidrott. Planen används flitigt av både flickor och pojkar i olika åldrar. Se bild från invigningen.



9. Turism

Fritidsområdet vid fritidsstugan, med alla dess möjligheter för både friskvårdsaktiviteter och rekreation, inte minst genom närheten till Hestra.

Utomhusbassängen som är öppen för allmänheten och lättillgänglig.

Örtagården med sin trädgård på Grimstorpet.

Torvbrytningsområdet och den bevarade utrustningen.

Moghults naturreservat med veketallarna.

Grimsås mosse - vandringsstigarna behöver iordningställas och märkas upp för att göra dem mer allmänt tillgängliga.

Stationen – en av de få bevarade ursprungliga stationerna utmed sträckan Borås-Alvesta.

Skogsmarker för att njuta av lugn och vacker natur med chans att se olika djur, fåglar och många växter.

Vackra små vägar lämpliga för lantliga cykelturer eller för cykelturism. Sommartid passerar t.ex. en del cykelturister via vägen till Ljungsarp.

9.1. Turistboende

Några villor och ett antal lägenheter har sålts till utländska ägare som hyr dem vecko-/säsongvis, särskilt vintertid för skidåkning i Hestra.

Övriga turistboenden saknas i Grimsås, men finns i t.ex. Hestra.

10. Föreningar och intressegrupper

Föreningarna bidrar starkt till sammanhållningen och trivseln i samhället. Särskilt ungdomsverksamheterna är viktiga för att erbjuda meningsfull aktiv fritid och social utveckling för barn och tonåringar.

a. Samhällsföreningen

Kommunens huvudsakliga kontakt när det gäller lokala frågor. Driver föreningskansli tillsammans med Tranemo Kommun, Grimsås IF och IKO Fritid. Kontrakt för lokalen står samhällsföreningen för, men Grimsås IF står som arbetsgivare för kanslisten. Samhällsföreningen äger även Grimsås stationshus och organiserar bl.a. julsmytning/julmarknad och vårstädning.

Sedan början av 2011 har vi även en egen hemsida www.grimsas.com, som är mycket välbesökt.

”Ledighetskommittén” är en informell grupp bestående av pensionärer i samhället. De är aktiva och arrangerar studieresor, föredrag m.m. Deras aktiviteter annonseras bl.a. på hemsidan och på kansliet.

En grupp i samhället organiserar och driver en väl fungerande grannsamverkan.

b. Grimsås IF



Förening med fotboll för killar, tjejer och ungdom på programmet. Äger fotbollsplaner med läktare, omklädningsrum och klubbstuga vid Grimsborg. Delaktiga i föreningskansliet tillsammans med tidigare nämnda föreningar. GIF blev i början av 2016, som första klubben i Tranemo kommun, kvalificerade som "Utmärkt Förening".

c. Bygdegårdsföreningen

Äger och driver Grimsås Bygdegård, som används till bl.a. kulturevenemang, inomhuscurling och motionsaktiviteter såsom spinning.

d. Bassängföreningen

Svarar för drift, öppethållande, badvakter och simskola. Bassängen som är en tempererad 25 meters utomhusbassäng, och en liten baby-bassäng, ligger i anslutning till Sporthallen. Den ägs och underhålls av Tranemo kommun.

e. LiT Fibernät

Sedan augusti 2015 finns ett väl fungerande fibernät i hela samhället. Över 70% av alla privata hushåll har redan valt att ansluta sig och nätet är förberett för att alla fastigheter ska kunna ansluta sig.

Tyvärr har Tranemo-bostäder inte valt att ansluta sina lägenheter till fibernätet, vilket gör dem mindre attraktiva för nyinflyttning, och därmed försämrar för utvecklingen i samhället.

f. KabelTV-föreningen

Äger parabol och kabelTV-nät dit merparten av samhällets invånare är anslutna.

g. IKO Fritid

Förening med anknypning till det stora företaget på orten Nexans Sweden AB. Driver fritidsstugan (korpstugan) med tillhörande friluftsområde där det finns boule-, tennis och bangolfsbanor. Vid området finns ett 3 km elljusspår och en 5 km motionsslinga. Vintertid görs skidspår iordning. För de som vill träna mer aktivitet inomhus finns gym, spinning, boxing och spinnmix. IKO Fritid är som tidigare nämnts även delaktiga i föreningskansliet.



h. Svenska Kyrkan och Svenska Missionsförbundet

Utöver ordinarie kyrklig verksamhet, ordnas stick-café en dag varannan vecka, öppen förskola en dag per vecka och scouterna träffas här en gång per vecka. m.m.

i. Politiska föreningar

10.1. Lokaler och mötesplatser

a. Föreningskansliet

Är öppet för allmänheten alla vardagar och kan hyras för olika aktiviteter kvälls- och helgtid. Används som mötesplats för samhällets föreningar och för daglediga. Sedan Ängslyckan 2015 blivit boende för ensamkommande flyktingar, har det kommunala vecko-caféet flyttat till

kansliet. Därutöver driver samhällets sk. Ledighetskommitté Caféverksamhet en gång per månad.

b. Bygdegården

Kan hyras för privata evenemang. Källaren används flitigt för olika former av träning, såsom spinning och cirkelträning.

c. Fritidsstugan (korpstugan)

Själva stugan kan hyras av både anställda hos Nexans Sweden AB och övriga samhällsbor. Området runt stugan används för olika sport- och friluftaktiviteter

d. Grimsås IF klubbstuga

Används huvudsakligen av Grimsås IF, men kan även hyras av privatpersoner.

e. Stationshuset

Ägs av samhällsföreningen, kan hyras ut, men används sporadiskt. Utöver kök och flera rum, så finns en fräsch möteslokal för upp till ca 40 pers. Samhällsföreningen letar sedan en tid efter intressenter som kan tänka sig att hyra eller köpa stationen för att den ska användas mer.

f. Grimsås Kyrka

En modern kyrka med bra samlingslokal.

g. Fritidsgård som drivs av Tranemo Kommun

En kväll per vecka är fritidsgården öppen.

h. Arbetsplatser, skolor, serviceställen etc.

Givetvis sker många informella och spontana möten på denna typ av allmänna mötesplatser. I ett litet samhälle som Grimsås känner ”de flesta” varandra, vilket öppnar för många diskussioner när man möts.

11. Näringslivet

I sep 2015 fanns det 142 registrerade företag i Grimsås. De flesta av dessa är enskilda firmor, eller fåmansbolag, men Nexans Sweden AB är annars det klart dominerande företaget när det gäller arbetstillfällen. De branscher som är representerade i och utanför samhället är bl.a.

- Kabeltillverkning
- Åkeri
- Bilförsäljning och bilverkstad
- Sågverk och brädgård
- Byggföretag (nystartat 2015)
- Jord- och skogsbruk
- Herr- och damfriseringar
- Privata fastighetsägare
- Automatiseringsföretag
- Trädgårdsmästare



- Belysningsföretag
- Fastighetsskötsel
- Relax och massage
- Strumpfabrik
- Handel med garner
- Maskin- o truckservice
- Grävmaskin-entreprenad
- Restaurang

12. Kultur och nöjen

Traditionsenliga luciafiranden, skolavslutningar och julskyltningen är välbesökta evenemang varje år.

Ledighetskommitténs aktiviteter har varierande tema, men har alltid stort deltagande från samhällets pensionärer.

Boule-spel är mycket populärt och flera lag deltar i seriespel mer närliggande orter.

Bygdegårdsföreningen anordnar dans- och teaterkvällar någon gång per år.

Tranemo Kommun håller Fritidsgården öppen en kväll i vecka. Verksamheten riktar sig till ungdomar från årskurs 6.

Kyrkans scouter är öppet för barn från årskurs 3.

I samhällets möteslokaler ordnas flera gånger per år föredrag eller andra sammankomster på något tema.



13. Boende

Antal invånare i Grimsås är 710 st (2014) Invånarantalet minskade 2001-2011, men sedan dess har den nedåtgående trenden brutits och visar en svagt uppåtgående trend.

De villor som blivit till salu senaste åren, har sålt relativt snabbt och vid detta revideringstillfälle finns inget hus till annonserat till salu i Grimsås.

Orten expanderade kraftigt på 60- och 70-talet. Ett stort antal villor byggdes under dessa år. Efter 1980 har endast ett fåtal villor byggts och då främst i omkring liggande byar, senast 2012-2013 då ett nytt hus byggdes i Spolabo.

Bostadsförening finns som omfattar 1:a, 2:a och 3:e Radhusgatan. Även boendet på Barrstigen och Grimsbogatan sker som bostadsförening.

Kommunen äger genom Tranemobostäder hyresfastigheter på Ängsgatan, Grimsborgsgatan, Liljerydsgatan, Limmaredsvägen och Norra vägen.

Privata hyresvärdar äger boenden på bla Fridhemsgatan och Ängsgatan.

13.1. Grannsamverkan

Nätverk för Grannsamverkan finns väl organiserat i samhället.



13.2. Nyinflyttning

Mottagandet av nyinflyttade sker via jobb, skola och föreningar där de nyinflyttade engagerar sig.

14. Kommunikationer

Vägnätet har förbindelse med Tranemo 17 km, Hestra 7 km, Nittorp 9 km och Ljungsarp 11 km. Vägarna är i relativt gott skick. Det finns delvis gång och cykelvägar inom Grimsås samhälle.

Kollektivtrafiken är begränsad, men har förbättrats senaste åren. Det finns möjlighet att beställa tågtaxi till och från Limmared och sk. Närtrafik mellan landbygd och tätorter inom Tranemo kommun.

Det går även att resa med tåg från Hestra station.

Det mest flexibla sättet att resa till och från Grimsås är med bil.

Järnvägssträckan Borås-Alvesta går genom samhället, men tågen stannar inte. Här finns kanske en möjlighet för framtiden i den takt miljöaspekter blir viktigare och alternativa transportkostnader ökar.

Nexans Sweden AB tar emot och levererar stora mängder tungt gods som till vissa destinationer bör vara lämpliga att transportera på järnväg.

Persontrafik kan också bli en möjlighet längre fram i tiden om förutsättningarna blir andra än idag.

Närtrafik finns att tillgå via Tranemo kommun i samarbete med Västtrafik.

15. Handel och service

Grimsås har ett åkeri, en bilfirma och en bilverkstad inkl. bensinförsäljning.

Vid årsskiftet 2015/2016 fick samhället ett positivt tillskott när TJ's kök på Grimstorg öppnade sin "wok-vagn" och erbjuder god Thai-mat.

Sedan några år saknas affär, där det tidigare också fanns ombud för apotek, post/paketutlämning och systembolag.

Någon form av serviceanläggning för enklare inköp och leverans av paket etc. bör finnas underlag för i Grimsås.

Närmaste livsmedelsaffär och serviceställen finns i Hestra (8 km).

Fiskbil stannar i samhället en gång i veckan och "Potatisbil" en gång per månad.

I Grimsås finns läkare, herr- och damfrisering samt ett antal småföretag.

16. Kommunal verksamhet

Det finns skola (åk 1-6), förskola och fritidshem. Fram till 2015 fanns kommunalt trygghetsboende i Ängslyckan. Nu används lokalen som HVB-hem för ensamkommande flyktingbarn.

Återvinningsstation för papper, plast och glas, samt klädinsamling finns.

Bokbuss ger väl fungerande service från det kommunala biblioteket.

17. Summering av viktiga händelser senaste åren

- Inflyttning – ett antal villor har bytt ägare.
- Fiber klart i samhället. (Tranemobostäders lägenheter dock ej anslutna.)
- Uthyrning av lägenheter på Ängsgatan har ökat.
- Multisportplan har byggts
- Hjärtstartare har satts upp på flera ställen
- Kvistbäcks Bygg har etablerats
- TJ´s kök har startat
- Ungdomsfotbollen ökar och är väldigt aktiv, inte minst flickfotbollen.
- IKO Fritids område har fräschats upp och bl.a. Beach-volley plan har byggts.
- Automatiseringsföretaget Vatab har byggt ut.
- Maskinservice-företag har startats.
- Tranemobostäder har renoverat lägenheter på Liljerydsgatan.
- Mossebovägen har renoverats och Ljungsarpsvägen har belagts.

18. Framtidsvision 5 år (utan inbördes prioritering)

- Att Tranemobostädernas hyresfastigheter blivit uppfräschade, attraktiva och anslutna till fibernätet.
- Att Tranemo kommun satsar mer på att utveckla de små skolorna, förskola och fritidshem.
- Att det har flyttat in flera barnfamiljer till de hus som blivit lediga
- Att infarterna och centrala vägkorsningen blir mer tilltalande och uppsnyggade.
- Att torget snyggas upp och görs mer attraktivt.
- Att fritidsområden och aktiviteter för framförallt ungdomar och vidareutveckling av bassängområdet.
- Att ungdomar i Grimsås engagerar sig i hur samhället utvecklas så att de trivs under sin uppväxt och får dem att stanna kvar eller flyttar tillbaks efter sin utbildning.
- Att Stationen används och renoverats i vår, eller annans regi.
- Att röja och gallra i vildvuxna grönområden
- Göra, röja och iordningställa rastplats utmed Kärleksstigen.
- Att Ängslyckan drivs som vård- och omsorgsboende, eller demensboende, i kommunal regi (ny)
- Att det finns paketutlämning i samhället.
- Att den planerade cykelvägen utmed Storgatan byggs.
- Att det finns en gång- och cykelväg till Remmabo (för Kvistbäck-rundan och cykelturism mot Ljungsarp).

19. Framtidsvision 20 år

- Grimsås är ett föredöme bland alla små samhällen i Sverige - Trygghet, miljö, omsorg, sysselsättning och en rik fritid är ledord som väl beskriver samhället!
- Att vi har ett fungerande "servicecenter" där man kan handla mat, skicka/hämta paket, köpa en fika och enklare måltid etc - en mötesplats för yngre och äldre som inte pendlar eller har tillgång till bil.
- Att det byggts 10 nya villor och 10 nya lägenheter.
- Att det etablerats och drivs 20 nya företag (jämfört 2011).
- Att det finns en cykelväg/motionsslinga till Hestra, gärna närmaste vägen (utmed järnvägen). Detta skulle gynna både boende och turism i Grimsås och i Hestra.
- Att vi har en fin skogsväg ner till Spångasjön där badplatsen blivit iordningställd.
- Att vi har en iordninggjord stig för motion, naturstudier och turism på Grimsås mosse.
- Att någon driver ett B&B eller annan verksamhet i t.ex. Stationen.
- Att tåget stannar här igen, eller med bra anslutning.
- Att det finns en fin sjö vid nuvarande bäck.

20. SWOT-analys

Styrkor

- + Trygg boende- och livsmiljö
- + Perfekt för barnfamiljer
- + Nära till arbete
- + Många olika arbetstillfällen
- + Förskola
- + Skola (åk 1-6)
- + Aktivt och varierat fritidsutbud
- + Låga huspriser
- + Många möteslokaler
- + Aktiv fotbollsförening
- + 25 meters utomhusbassäng
- + Tydligt centrum med torg, affärslokaler, busshållplats och bygdegård
- + Multisportplan
- + Fibernät i hela samhället

Möjligheter

- + inflyttning
- + fler barnfamiljer
- + nya småföretag
- + fibernät även i alla byarna runt Grimsås
- + utveckling av äldreboende och service
- + affär/servicebutik
- + naturstig på mossen
- + fler busslinjer till/från Tranemo
- + järnvägen, framtida hållplats
- + bowlinghall (finns ej i näraliggande orter)
- + ungdomsaktiviteter
- + turism i olika former
- + skapa liten sjö genom att dämna upp bäcken
- + närheten till Hestra
- + vindkraftspark som ger intäkter till samhället
- + ”grön integration” (odla tillsammans)

Svagheter

- Få serviceställen
- Ingen fikamöjlighet, eller kiosk
- Ingen livsmedelsaffär
- Låg inflyttning
- Få småföretag
- Starkt beroende av ett stort företag
- Få allmänna kommunikationer
- Sjö saknas i samhället
- Få kommunala politiker
- Inga betydande kommundienstjänstemän
- Äldreboende saknas
- Inget turistboende
- Tranemostädernas lägenheter ej anslutna till fibernät

Hot/risker

- Nexans Sweden AB flyttar
- skolan minskar eller stängs helt
- minskande samhällsservice
- Tranemo centralisering
- Torvbrytning på Grimsås mosse

21. Prioriteringar

2016:

1. Minimässa och grillafton för att nyinflyttade ska lära känna samhällets invånare, föreningar och företag.
2. Välkomstpaket till nya Grimsås-bor.
3. Starta "boklåda" i kansliet.
4. Ta fram vision för "service-center" i den tomma lokalen i centrum (gamla ICA).
5. Tranemobostädernas lägenheter, i första hand på Norra vägen, rustas upp och alla deras lägenheter ansluts till fiber.
6. Förbättring av skolskjuts och kollektivtrafik.
7. Trottoar/cykelbana klarställs längs Storgatan. Drivs av Tranemo kommun.
8. Fibernät till alla fastigheter i kringliggande byar. Drivs av LiT.
9. Försköning av grönytan i centrala vägkorsningen.
10. Kartlägga och prioritera de vildvuxna grönområden som behöver röjas.
11. Förstudie för motionsspår/cykelväg Grimsås-Hestra
12. Skapa mer tilltalande infarter från Hestra, Mossebo och Nittorp
13. Karta som visar promenad- och motions slingor i och utanför Grimsås.
14. Fräscha upp torget

Senare:

1. Bevara och utveckla för- och grundskolan (åk F-6). Löpande arbete, främst via föräldrar som har barn i skolan och via Brukarrådet.
2. Trottoar/cykelbana längs Storgatan fram till Norra vägen.
3. Få fler av de som jobbar på Nexans Sweden AB att bosätta sig i Grimsås, gäller särskilt de som pendlar från annan kommun, och gärna barnfamiljer!
4. Bygg ut Ängslyckan med fler lägenheter för äldreboende
5. Turistboende
6. Återetablering av affär/servicebutik
7. Aktivitetspaket att erbjuda företag och turism
8. Utökad kollektivtrafik (taxi/minibussar?) till/från Tranemo
9. Bättre hastighetshinder, för max 50 km/tim, genom samhället
10. Promenad- och cykelbana till grusvägens början i Remmabo
11. Promenad- och cykelbana till grusvägens början vid Stubbo/Fiås
12. Trottoar längs Ängsgatan till Fritidsstugan
13. Rondell i krysset Storgatan-Limmaredsvägen
14. Planlägga ett attraktivt område för nybyggnation.

